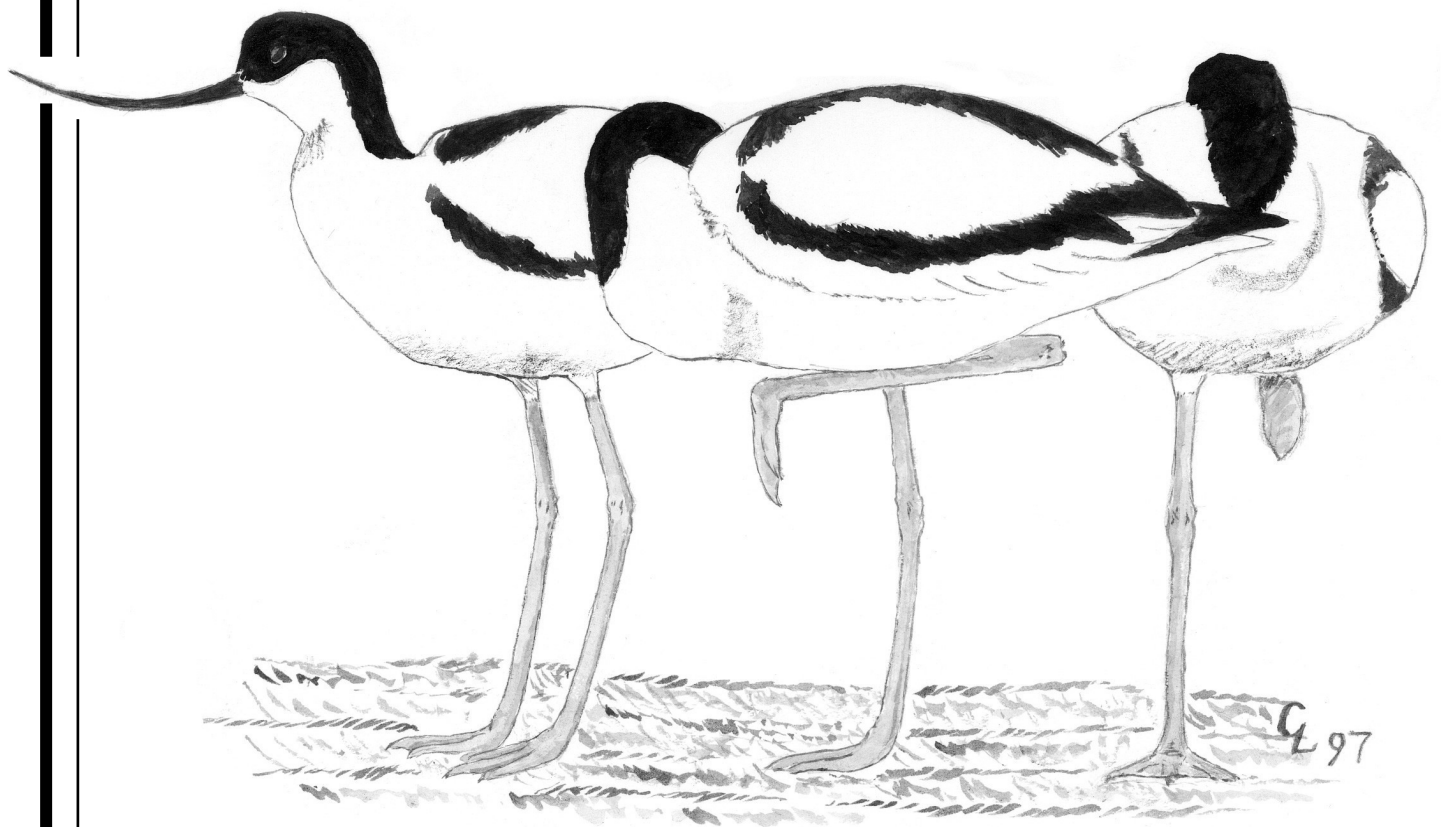


# L'AVOCETTE

2003 - 27 (3-4) pages 32 à 68

ISSN 0181-0782

## Synthèse des observations ornithologiques de 2001 en Picardie



# Picardie Nature

L'AVOCETTE 2003 - 27 (3-4)

## SOMMAIRE

**Pages 32 à 68 :**

**Synthèse des observations ornithologiques de 2001 en Picardie**

Par Picardie Nature

**Page 32 : Introduction**

**Page 32 : Bibliographie**

**Page 33 : Abréviations utilisées**

**Page 33 : Liste et coordonnées des rédacteurs**

**Page 33 : Liste des observateurs**

**Page 34 : Répartition des inventaires mois par mois**

**Page 37 : Synthèse par espèce**

**L'AVOCETTE**, publication naturaliste de :

**Picardie Nature** - 14 place Vogel - B.P. 835 - 80000 AMIENS

[www.picardie-nature.org](http://www.picardie-nature.org) - [contact@picardie-nature.org](mailto:contact@picardie-nature.org)

**Directeur de publication** : Christophe HOSTEN

**Rédacteur en chef** : Xavier COMMECY

**Relecture** : COMMECY Xavier, DAUMAL Thibaud & MATHOT William.

**Mise en page** : Sébastien LEGRIS

**Dessin de couverture** : Cédric LOUVET

**Tirage** : 160 exemplaires - **Prix d'un numéro** : 8 Euros

**Date d'édition** : Décembre 2007

**Dépôt légal** : Préfecture de la Somme - FR ISSN 0181 - 0782

**Impression** : CAT Georges COUTHON – Amiens

Ce document est consultable en ligne sur le site internet de Picardie Nature : [www.picardie-nature.org](http://www.picardie-nature.org)  
dans la rubrique revue naturaliste.

# Synthèse des observations ornithologiques de 2001 en Picardie.

Par Picardie nature

## INTRODUCTION

Comment expliquer, cette année encore un tel retard dans la publication de cette synthèse ? Ce ne sont certes pas des données historiques mais tout de même. Comme à chaque fois nous prenons l'engagement... d'espérer être plus rapide l'année prochaine. Cette synthèse garde tout de même toute son utilité de mémoire ornithologique annuelle. Nous vous en souhaitons bonne lecture, que ses manques vous incitent à prospecter encore plus dans les saisons à venir.

### Les chiffres de la synthèse 2001

Je remercie ici les rédacteurs des différentes notices spécifiques qui ont eu à synthétiser les 38109 données élémentaires retenues (il y a quelques doublons – quand deux observateurs envoient la même donnée réalisée conjointement - le nombre réel est donc un peu inférieur) issues des sorties naturalistes de 80 observateurs (qui fournissent de 8828 à 1 citations ; 9 personnes envoyant plus de 1000 données élémentaires). 294 espèces sont rapportées, en tête la Foulque macroule pour laquelle la centrale a enregistré 1243 données, puis le Grèbe huppé (1139 données), le Cygne tuberculé (1036 données)... 22 espèces n'étant signalées qu'une fois. 75 espèces ont été signalées nicheuses certaines (ceci en dehors de toute enquête généraliste sur la nidification, cette information n'est donc pas toujours recherchée ou rapportée).

C'est surtout en mai que les observations sont faites (5632) puis en avril (4046) et février est le mois le moins prodigue (2077) (il fait trop froid ?).

Les prospections ont porté sur 215 communes sur 815 dans l'Aisne avec 1278 inventaires, 405 communes sur 704 dans l'Oise (qui est ainsi le département le mieux couvert) avec 3514 inventaires et 252 communes sur 796 dans la Somme fournissant 3008 inventaires.

Un certain nombre d'observations indiquées ici ont déjà fait l'objet de publication dans cette revue. Une synthèse étant par définition... synthétique, on se reportera avec intérêt à ces articles plus complets et détaillés qu'il s'agisse de synthèses annuelles ou interannuelles sur un site ou d'articles valorisant une observation ou les résultats régionaux d'une enquête.

## BIBLIOGRAPHIE

-Dans notre revue *L'Avocette* :

- BAVEREL D. (2002) - *L'Avocette* 26 (1) : Inondations du printemps 2001 en Picardie. Suivi du stationnement et de la nidification des oiseaux d'eau sur 6 sites de la Picardie continentale. p. 12 – 39.
- BOUCHINET F. (2002) - *L'Avocette* 26 (2 - 3) : Première observation hivernale d'une Aigrette garzette *Egretta garzetta* dans l'Oise. p. 37
- BOUCHINET F. (2002) - *L'Avocette* 26 (2 - 3) : Première nidification libre de la Bernache du Canada *Branta canadensis* dans l'Oise. P. 53 – 54.
- COMMECY X. (2001) – *L'Avocette* 25 (3) : Recensement des Grands cormorans *Phalacrocorax carbo* hivernants en région Picardie. Hiver 2000 - 2001. p. 82 – 84.
- COMMECY X. (2002) - *L'Avocette* 26 (2 - 3) : Les rapaces nicheurs de Picardie. Année 2004. p. 43 - 52.
- Noël F. (2003) - *L'Avocette* 27 (1 - 2) : Observations ornithologiques en basse vallée de la Bresle 1999-2001. p. 4 -11
- RIGAUX T. (Coord.), BAWEDIN V. et COMMECY X. (2003) - Oiseaux et phoques de la baie de Somme et de la plaine maritime picarde. Contribution à la connaissance des richesses ornithologiques et mammalogiques de la Picardie maritime. Numéro spécial de *L'Avocette*, Picardie Nature, DIREN, 158p :
- RIGAUX T. - Synthèse ornithologique 2000-2001 de la station d'épuration par lagunage de Quend et Fort-Mahon, communes littorales de Picardie (Somme). p. 35 – 46.
- GUERVILLE M. - Le printemps 2001 : un printemps ornithologique exceptionnel en basse vallée de l'Authie. p. 55 – 60.
- RIGAUX T. - Le Goéland argenté *Larus argentatus* et autres espèces nicheuses des falaises picardes au cours de la saison de reproduction 2001. p. 125 – 130.
- Nous avons aussi repris les données publiées dans une autre revue régionale, *Avifaune Picarde* :
- SUEUR F., CARRUETTE P., TRIPLET P. & VIOLET F. (2002) - *Avifaune Picarde* Volume 13 2002 : Actes ornithologiques 2001 de la Réserve Naturelle de la Baie de Somme p. 1-30.
- SUEUR F. (2002) - *Avifaune Picarde* Volume 13 2002 : Actes ornithologiques 2001 de la réserve Authie-Somme p. 47-53.
- TRIPLET P., SUEUR F., ROBERT J.C., URBAN M. & VIOLET F. (2002) - *Avifaune Picarde* Volume 13 2002 : Chronique ornithologique du Hâble d'Ault (Somme) : année 2001 p. 31-45.

## ABRÉVIATIONS UTILISÉES

### Localités :

BdA : Baie d'Authie (80)  
Bdd : Bassins de décantation  
BddAsL : Bassins de décantation d'Aulnois-sous-Laon (02)  
BddGL : Bassins de décantation de Grand-Laviers (80)  
BdlQF : Bassins de lagunage de Quend – Fort-Mahon (80)  
FDC : Forêt Domaniale de Compiègne (60)  
HA : Hâble d'Ault (80)  
LSM : gravières de Longueil-Sainte-Marie (60)  
MP : gravières de Moru-Pontpoint (60)  
MVO : Moyenne Vallée de l'Oise (02 – 60)  
PEA : Plan d'Eau de l'Ailette (02)  
PMP : Plaine Maritime Picarde (80)  
POM : Parc Ornithologique du Marquenterre (80)  
RNBdS : Réserve Naturelle de la Baie de Somme (80)  
VH : gravières de Verneuil-en-Halatte (60)

**Divers :** ad. : adulte ; cht. : chanteur. ; c. ou cple(s) : couple(s) ; F. : femelle ; F./im. : femelle ou immature ; im. : immature ; ind. : individu ; J. ou juv. : juvénile ; M. : mâle ; max. : maximum ; min. : minimum ; obs. : observation ; oct. : octobre\* ; P. : pullus ou pulli, parc. : parcelle ; plrs : plusieurs ; I.W. : International Wetland.

\* quand l'abréviation ou le nom d'un mois sont immédiatement suivis d'un chiffre, la combinaison alphanumérique (ex. : janv.1) désigne la décade associée au numéro (première décade de janvier dans l'exemple). Les effectifs par mois ou par décade sont mentionnés de la façon suivante : 25/fév. ou 25/fév.1

(une direction cardinale) : l'oiseau ou le groupe a été vu en vol dans cette direction : W : Ouest ; N : Nord... Sauf indication contraire les tableaux indiquent les maxima mensuels.

**Pour les rédacteurs, X. COMMECY**

## LISTE ET COORDONNÉES DES REDACTEURS

Introduction	Xavier Commecy
Des Plongeurs aux Flamants	Xavier Commecy
Les Canards	Xavier Commecy
Les Rapaces	Xavier Commecy
Des Perdrix à la Grue cendrée	Xavier Commecy
De l'Huïtrier pie aux Phalaropes	William Mathot
Des Bécasseaux à la Guifette noire	Thibaud Daumal
Du Torcol au Moineau friquet	Pascal Malignat
Du Pinson des arbres au Bruant proyer	Joël Moréniaux

Xavier Commecy : 4 place Godailler Decaix - 80800 Gentelles xavier.commecy@wanadoo.fr

Thibaud Daumal : 17 chemin du Mont Pourri 62170 Saint-Aubin thibaudaumaal\_99@yahoo.com

Pascal Malignat : 15 Rue de la carrière. 60300 Senlis pascal.malignat@voila.fr

William Mathot : 241 rue principale hameau de Bourmont 60490 Ressons-sur-Matz picardie-nature.60@orange.fr

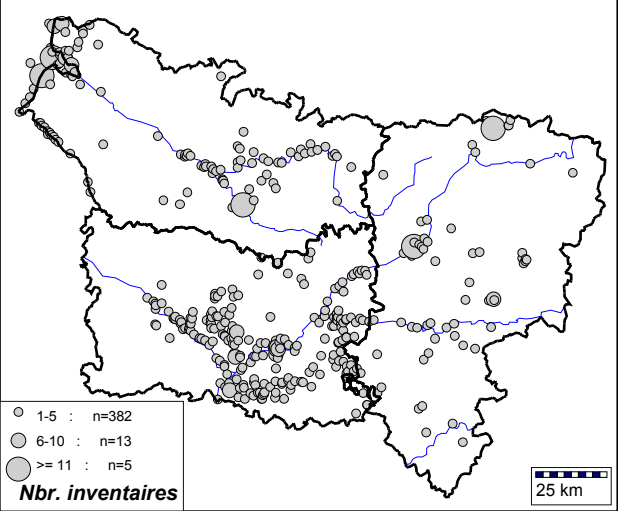
Joël Moréniaux : 34 rue Robert Gerbaux Les Roches 02570 Chezy-sur-Marne

## LISTE DES OBSERVATEURS

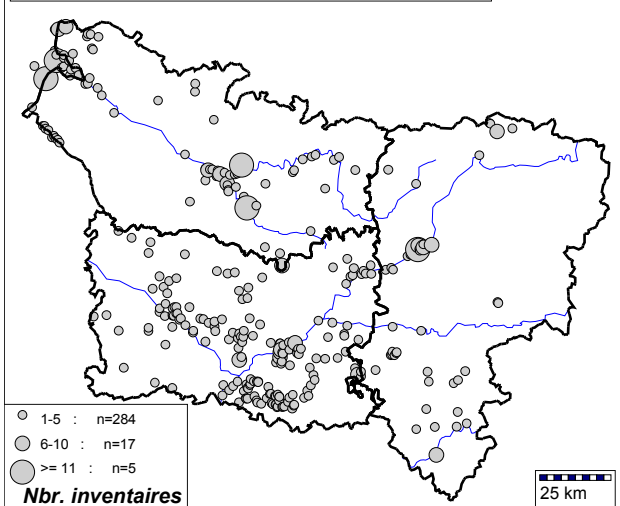
### Liste des observateurs ayant transmis leur rapport d'observations (données brutes) :

BARAILLER Jean-Luc	FLUCHER Guy	MALIGNAT Pascal
BAS Yves	FOUCAULT Edith	MARQUE Jean-Bernard
BAVEREL Didier	FOURNIER Emmanuel	MATHOT Patrick et William
BAWEDIN Vincent	FRANCOIS Rémi	MILLECAMPS Brigitte
BECKER Jean-Charles	GAVORY Laurent	MONTEL Francis
BLIN Alain et Frédéric	GERNET Jean-Marie	MORENIAUX Joël
BOCA François	GIOVANNI Philippe	NANSOT Thierry
BONNEL Jean-Philippe	GODREAU Didier	NOEL Frédéric
BOUCHINET Frédéric	GUERVILLE Mickael	PETIT Sophie
BOUSSEMART Aurore	GUYOMARD Frédéric	PICHENOT Julian
BOUTILLIER Claude	GUYOT Claude	RIGAUX Thierry
CALMUS François	HELLUIN Gilles	ROBERT Dominique
CARRUETTE Philippe	JUKOWSKI Marie-Christine	ROUGE Alain
CHARLIER Jean-Pierre	KASPRZYK Richard	ROYER Pierre
COMMECY Xavier	LE KERVERN Arnaud	SCUOTTO Carlos
COUTANCEAU Jean Pierre	LE SCOUARNEC Yannick	SEIGNEZ Bertrand
COUVREUR Bernard	LECOMTE Yves	SENGEZ Pierre et Marc
DAUMAL Thibaud	LEFUR Philippe	SPINELLI Franck
DE LESTANVILLE Henry	LEGRIS Sébastien	THIERY Patrick
DECORY Patrick	LENNE Patrice et Jocelyne	TRIPLET Patrick
DECOUTTERE Thierry	LOPEZ Michel	VOTTE Jérôme et Martial
DIETZ Louis-Alexandre	LOUVET Cédric	
DUPUICH Hugues	MAILLIER Sébastien	Et les oubliés qu'ils veuillent bien nous excuser
FAGARD Jean-Paul	MAIRE Pascal	

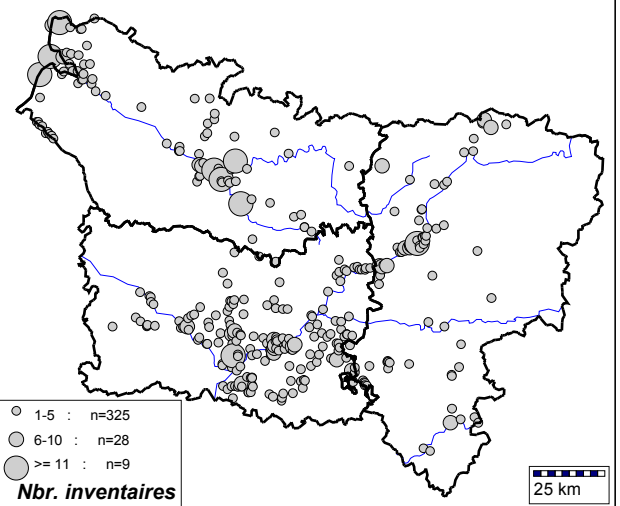
Répartition des inventaires en janvier 2001



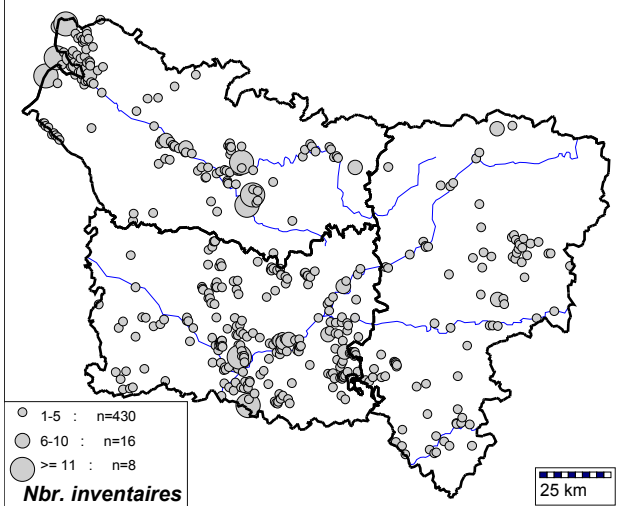
Répartition des inventaires en février 2001



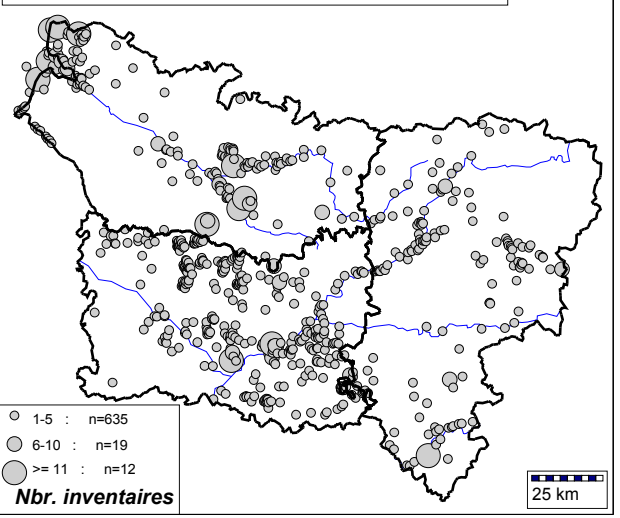
Répartition des inventaires en mars 2001



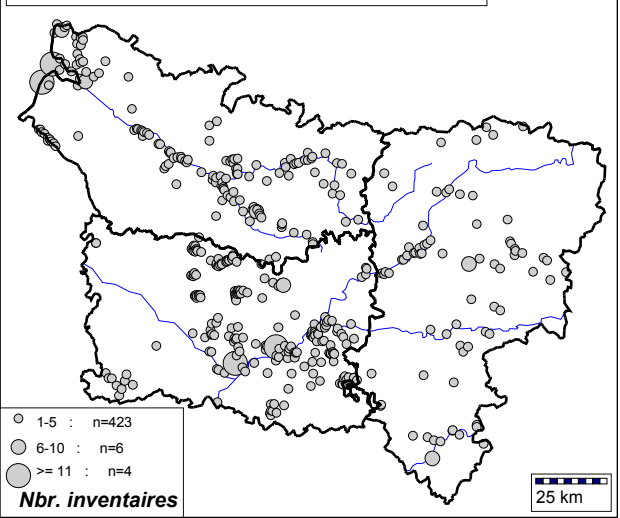
Répartition des inventaires en avril 2001



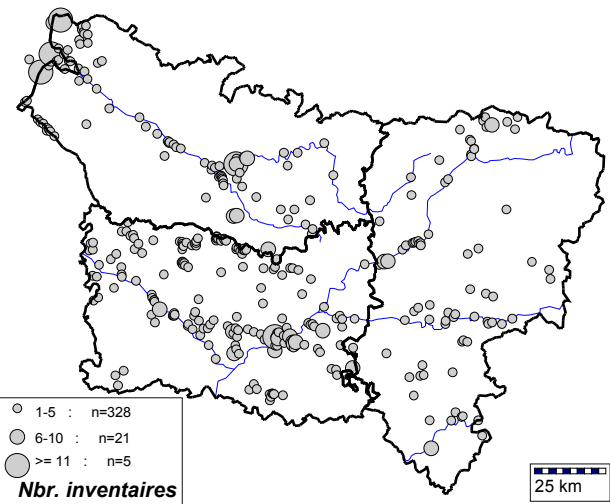
Répartition des inventaires en mai 2001



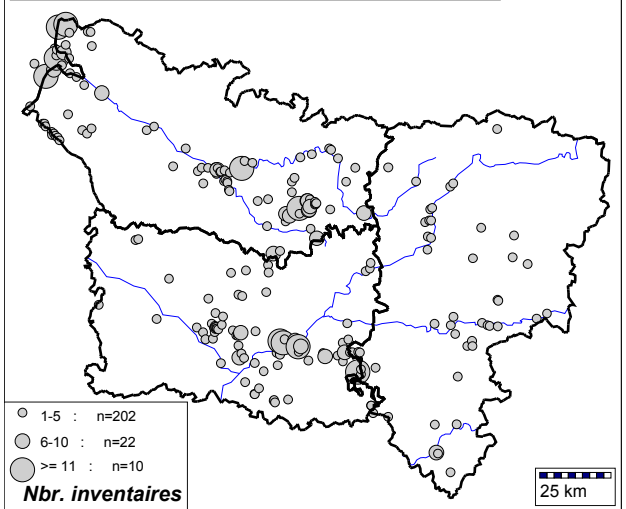
Répartition des inventaires en juin 2001



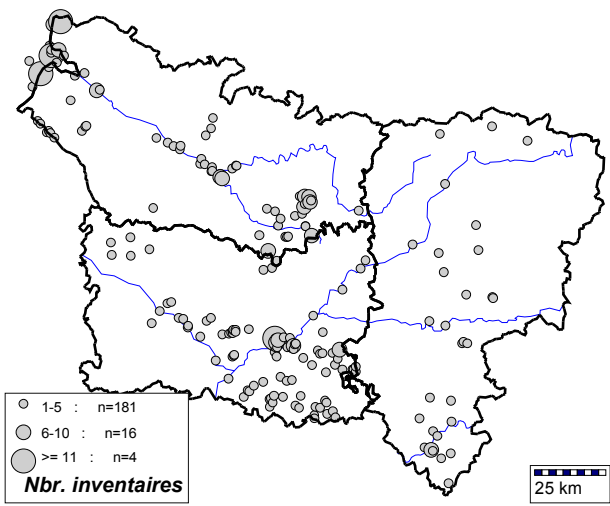
Répartition des inventaires en juillet 2001



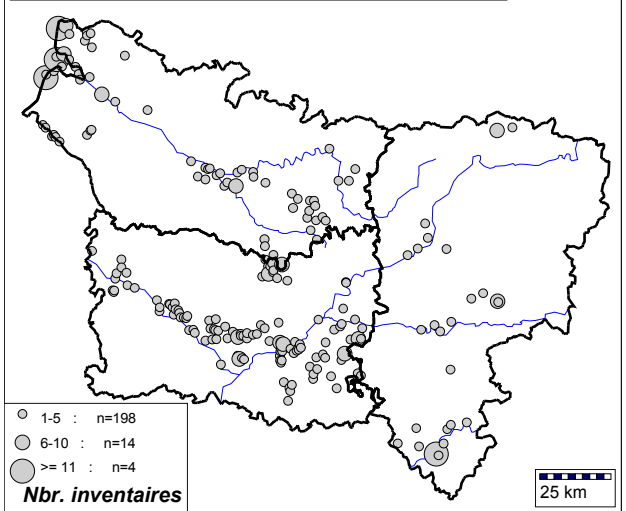
Répartition des inventaires en août 2001



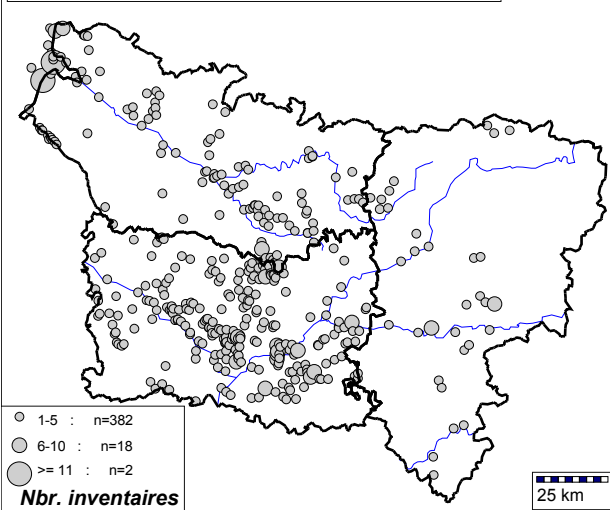
Répartition des inventaires en septembre 2001



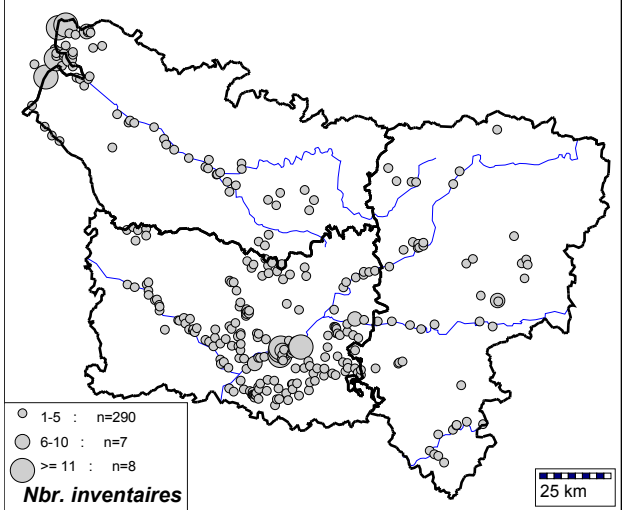
Répartition des inventaires en octobre 2001



Répartition des inventaires en novembre 2001



Répartition des inventaires en décembre 2001



## SYNTHESE PAR ESPECE

### PLONGEON CATMARIN *Gavia stellata*

(63 données)

2 oiseaux en dehors du littoral : Aisne : 1 les 26 et 27/11 au PeA (D. BAVEREL) et Oise : 1 le 17/11 à Verberie (A. ROUGE).

Sur le littoral, 516 au sud de la BS et 54 au nord le 14/01 (comptage concerté I.W.) et 450 les 27 et 28 au nord ; 103 le 20/02 en BdA ; moins de 10 oiseaux ensemble en mars ; 3 obs. en avril pour 3 oiseaux ; 1 le 19/05 au Crotoy (T. RIGAUX). Retour le 21/10 avec 1 oiseau à Fort-Mahon (mais 2 Plongeurs sp. les 22 et 30/09) ; max. de 26 le 25/11 et de 35 en déc.

### PLONGEON ARCTIQUE *Gavia arctica*

Une petite année avec 2 données seulement, uniquement sur le littoral : 2 le 14/01 à Fort-Mahon (X. COMMECY) et 1 le 17/11 à Cayeux-sur-mer (P. DECORY et L. GAVORY).

### GREBE CASTAGNEUX *Tachybaptus ruficollis*

(452 données)

#### Nidification :

Aisne : nidification possible rapportée de 13 sites pour 16 cples.

Nidification probable ou certaine dans 12 sites pour 16 c. 7 familles repérées (3 X 4 P, 2 X 3 P, 2 X 2 P) et 20 juv. vus aux BddAsL (où il n'y avait pas eu de P. observés).

Oise : nidification possible rapportée de 7 sites pour 7 cples.

Nidification probable ou certaine dans 16 sites pour 24 cples 9 familles repérées (2 X 4 P, 2 X 3 P, 4 X 2 P, 1 X 1 P) et 6 autres aux Bdd de Vez.

Somme : nidification possible rapportée de 8 sites pour 8 cples.

Nidification probable ou certaine dans 30 sites pour 54 cples ; 35 familles repérées (2 X 4 P, 14 X 3 P, 13 X 2 P, 6 X 1 P). A noter la présence de couples dans les mares temporaires de champs inondés.

Premiers jeunes le 09/05 à Boves (80) mais l'essentiel du début des éclosions se fait début juin (Vailly-sur-Aisne (02), FDC (60)...); derniers pulli de quelques jours le 19/07 à Saint-Quentin (02), 7 pulli le 01/08 à Vez (BDD de Vauciennes) et 04/08 à Gamaches (80) mais un ad. couve le 13/08 à Estrées Mons (80).

#### Migrations et hivernage :

Nombre de sites avec plus de 10 oiseaux observés, chaque site n'est compté qu'une fois par mois (poussins exclus).

	janv.	fév.	mars.	avril	mai	juin
02				2		2
60	4	1	2			2
80	4	3	3	2	2	2
	juil.	août	sept.	oct.	nov.	déc.
02	3	7	4	1	1	1
60	1	1	2	2	1	1
80	4	6	6	6	6	1

**Max.** : Aisne : 49 sur les étangs du Vermandois à la mi janvier.

Oise : 110 en vallée de l'Oise de Compiègne au Val d'Oise à la mi janvier.

Somme : Quelques suivis :

En vallée de la Bresles autour de Gamaches (80) où les rassemblements sont toujours aussi importants : 282 mi janv. ; 219 mi fév. ; 178 fin mars ; 87 fin juil. ; 114 début août ; 193 début sept. ; 162 mi oct. ; 226 début nov. ; 110 fin dec.

Aux Bdd de Grands Lavers : 45 le 10/08, 58 le 26 ; 78 le 01/09, 57 le 22 ; 43 le 5/10 ; 3 le 6/11.

Aux BIQFM : 68 le 9/08, 117 le 27 ; 89 le 23/09 ; 10 le 20/10.

En RNBdS-POM : 54 le 15/07 ; 96 le 15/08 ; 143 le 5/09 ; 82 le 5/10. Sur ces 3 sites proches du littoral, les passages d'août – septembre sont nets comme en quelques autres points : 56 le 13/08 aux Bdd d'Estrées Mons....

### GREBE HUPPE *Podiceps cristatus*

(1139 données)

Aisne : nidification possible rapportée de 29 sites pour 30 cples.

Nidification probable ou certaine dans 15 sites pour 35 cples ; 12 familles repérées (2 X 4 P, 1 X 4 P, 3 X 3 P, 4 X 2 P, 2 X 1 P).

Oise : nidification possible rapportée de 7 sites pour 7 cples.

Nidification probable ou certaine dans 23 sites pour 40 cples ; 14 familles repérées (1 X 4 P, 8 X 3 P, 4 X 2 P, 1 X 1 P).

Somme : nidification possible rapportée de 14 sites pour 14 c.

Nidification probable ou certaine dans 39 sites pour 97 cples ; 40 familles repérées (8 X 4 P, 15 X 3 P, 9 X 2 P, 8 X 1 P).

#### Migrations et hivernage :

Aisne : PeA : 124 mi janv. ; 75 mi fév. ; 103 fin août ; 135 mi sept. ; 125 mi oct. ; 110 fin nov.

120 à Tergnier fin oct. et début nov. ; 112 début déc. à Beautor ; 74 mi janv. en vallée de l'Aisne en amont de Soissons...

Oise : 195 en vallée de l'Oise de Compiègne au Val d'Oise et 88 en vallée du Thérain en aval de Beauvais à la mi janvier. 79 à Beauvais (Plan d'eau du Canada) et 75 à VH en fin déc.

MP : 61 fin sept. ; 84 fin oct. ; 103 fin nov. ; 104 début déc.....

Somme : En mer, 660 mi janv. ; 230 mi fév. ; 290 début août ; 175 début déc.....

89 d'Amiens à Péronne (vallée de la Somme) à mi janv. ; en vallée de la Bresle : 131 mi août ; 167 début sept. ; 183 fin sept. ; 149 mi oct. ; 125 début nov. ....

### GREBE JOUGRIS *Podiceps grisegena*

3 données seulement pour 2 oiseaux.

1 les 21 et 28/01 à Pontpoint (60) (J.P. FAGARD, J. et M. VOTTE) ; 1 le 02/12 à Noyelles-sur-Mer (T. RIGAUX).

### GREBE ESCLAVON *Podiceps auritus*

(19 données)

Aisne : 1 à Tergnier – La frette – du 18/01 au 25/03 et le 17/12 (L. GAVORY et al.)

Oise : 1 à Bailleul-sur-Thérain du 22/02 au 19/03 (F. BOUCHINET) et 1 le 24/12 à VH (A. ROUGE).

Somme : uniquement sur le littoral. 1 les 14/01 et 11 / 03 aux gravières du Crotoy (X. COMMECY); 1 à Cayeux-sur-mer (HA) et 1 en RNBdS (BI) les 27 et 28/01 [P. DECORY, L. GAVORY et F. SUEUR (2002)].

### GREBE A COU NOIR *Podiceps nigricollis*

(145 données)

#### Nidification :

Aisne : pas de certitudes de reproduction mais des couples cantonnés vus entre mai et juin à BddAsL, Bucy-le-Long, Marle et Origny-Sainte-Benoîte. Il y a aussi des obs. isolées d'individus à cette même période dans 5 autres localités.

Oise : dans ce département aussi, les mêmes indices mais sans certitudes à Chevières, Houdancourt et Vez.

Somme : Découverte d'une colonie de reproduction aux Bdd d'Eppeville avec 13 nids le 06/05, au total 19 cples. seront repérés (éclosions à partir de la mi-mai) dont 17 avec des pulli à la mi juin. Pour 9 familles complètes repérées : 1 X 3, 7 X 2 et 1 X 1 P). (X. COMMECY). Des indices aussi dans 2 autres localités dont les Bdd de Roye avec 2 cples. en mai (parades) et juin.

#### Migrations et hivernage :

Nombre de données par mois et par département (sites de nidifications possibles éliminés)

	janv.	fév.	mars	avr.	août	sept.	oct.	nov.	déc.
02			3	1	4	1	1	1	
60	1	1	1	2	2	2	1		3
80	8	3	14	18	36	18	8	8	5

Le passage d'août est net. L'hivernage est faible. Ceci est confirmé par la taille des groupes où le plus important est de 48 le 09/08 aux BIQFM (80) où sont réalisées toutes les obs. de groupes de plus de 10 oiseaux (21 cas). Ailleurs le plus gros groupe (hors site de reproduction) est de 6 oiseaux le 15/04 au HA (trace du passage de printemps). En hiver, le plus « gros » rassemblement ne concerne que 3 oiseaux.

### FULMAR BOREAL *Fulmarus glacialis*

(19 données)

Le 08/05, T. RIGAUX recense 37 ou 38 couples aux falaises d'Ault où le site est occupé depuis janvier.

Rares obs. en d'autres sites littoraux en mai (3 le 5); juillet (1 le 27) et surtout août (4 données dont 3 en vol migratoire vers le Sud le 21) et sept. (5 le 8 en vol migratoire vers le Sud).

### FOU DE BASSAN *Morus bassanus*

(46 données)

Max. mens. en mer :

	janv.	fév.	mars.	avril	mai	juin
80	213	104	22	7	413	0
	juil.	août	sept.	oct.	nov.	déc.
80	0	225	200	121	60	38

Le 05/05, les 413 oiseaux sont vus en vol migratoire vers le nord; le passage migratoire est mis en évidence fin août (225 le 27) et début sept. (200 le 8).

### GRAND CORMORAN *Phalacrocorax carbo*

(713 données)

#### Nidification :

Somme : toujours deux colonies à Arry, 333 nids le 29/04 et Péronne, 126 nids le 14/04.

#### Dortoirs :

Aisne : Chamouille (PeA), 58 le 21/01; 55 le 22/02; 28 le 10/09; 125 le 18/10; 40 le 02/12; Deuillet, 100 le 13/01; Pommier, 290 le 08/12; Soissons, 72 le 09/01; 194 le 14/02; Tergnier, 184 le 18/01; 199 le 24/02; 120 le 09/03; 35 le 25/03; 75 le 18/11; 220 le 30/12.

Somme : Ailly-sur-Somme, 45 le 14/01; 53 le 23/12; Arry, 385 le 3/11; 62 le 13/12; Ault, 13 le 10/02; 118 le 08/07; 81 le 2/11; 57 le 1/12; Fouilloy, 9 le 15/10; Péronne, 243 le 13/01.

Sur le littoral, gros rassemblements certains mois, en particulier en fin d'été.

	janv.	fév.	mars.	avr.	mai	juin
RNBdS	150	55	104	187	375	273
BdA	10	18	37	65	95	
HA	51	36	167	173	190	320
	juil.	août	sept.	oct.	nov.	déc.
RNBdS	313	935	1032	378	684	220
BdA	235	232	148	100	52	45
HA	267	179	165	33	56	79

209 comptés à la mi janv. sur l'ensemble du littoral. Suivis aussi à M.P. (60) où la répartition mensuelle est très différente :

121 en janv. ; 110 en fév. ; 140 en mars ; 8 en avril ; 0 en mai et juin ; 2 en juil., août et sept. ; 19 en oct. ; 160 en nov. ; 200 en déc. Et beaucoup d'autres données...

### BUTOR ETOILE *Botaurus stellaris*

(60 données)

Aisne : 3 cht., repérés en avril - mai à Pierrepont, Marchais et Chivres-en-Laonnois,

Oise : 2 cht. en mai à Sacy-le-Grand. 1 donnée d'août (Verneuil-en-Halatte) et deux hivernants en déc. à L.S.M. et M.P.

Somme : cht. entendus au printemps sur le littoral : en basse vallée de la Somme 2 – 3 cht., au HA, marais de Quend et à Villers-sur-Authie ; 1 vu à Favières le 25/05. 1 autre nicheur probable hors littoral avec des observations en juin à Belloy-sur-Somme.

En dehors de ces zones où quelques obs. peuvent aussi avoir lieu en hiver (HA), 1 donnée d'août à Amiens, 2 en RNBdS en nov. et 1 à Boves en déc.

### BLONGIOS NAIN *Ixobrychus minutus*

(78 données)

Aisne : observé entre le 12/05 et le 18/07 en 4 sites (Liesse-Notre-Dame, Pierrepont, Ollezy et Villers-en-Prayères), 1 oiseau à chaque fois.



Oise : 1 cple et 1 cht. du 01/05 au 30/06 à Sacy-le-Grand ; 1 le 15/06 en FD d'Ermenonville (étang de l'Epine).

Somme : observé du 13/05 au 10/09 (2 obs. au cours de ce mois) dans 34 sites pour 35 ou 37 couples.

Vallée de la Somme entre Amiens et Péronne, 14 sites pour 14-16 cples ; entre Amiens et Abbeville, 14 sites pour 14 cples ; en vallées de l'Avre et de la Noye : 6 sites pour 7 cples

Des recherches spécifiques coordonnées expliquent ce supplément de données par rapport aux dernières années. Seules les vallées de la Somme sont encore bien occupées.

### BIHOREAU GRIS *Nycticorax nycticorax*

(19 données)

4 données hors littoral dans la Somme : 1 ad. chante en vol crépusculaire à Proyard le 12/06 (X. COMMECY) ; 1 à Dours le 20/07, 1 à Péronne le 05/08 (L. GAVORY), 1 à Longpré-les-Corps-Saints le 24/08 (S. MAILLIER).

Minimum 1 cple nicheur au P.O.M. (nourrissages le 20/06), 2 obs. au HA (1 le 02/07 et 3 le 04/10).

L'espèce hiverne au P.O.M. avec 5 – 6 oiseaux en nov. – déc.

### HERON GARDEBŒUFS *Bubulcus ibis*

(78 données)

1 en hivernage à Loeuilly le 19/01 et certainement le même dans la commune voisine de Conty les 11 et 17/02 (P. THIERY) ; 1 le 28 janv. A Gamaches (F. NOËL). 4 à Amiens le 24/09 (L. GAVORY). Les autres données sur le littoral où l'espèce niche (8 ou 9 cples au P.O.M., nourrissages vus le 16/07) et hiverne (69 en janv., 37 en fév., 54 en août, 74 en sept., 118 en oct., 136 en nov., 151 en déc. au dortoir du P.O.M. ; à l'évidence d'autres oiseaux que les reproducteurs et ceux nés localement sont présents à cette période). Des données dans 10 autres communes de la P.M.P. ; tous venus de la RNBdS où d'autres cples à rechercher ?

### AIGRETTE GARZETTE *Egretta garzetta*

(229 données)

Observée hors littoral dans les trois départements picards.

Nombre de localité d'observation par mois

	janv.	fév.	mars	mai	juil.	août	sept.	oct.
02		1	1		1	1		
60	1				3	2	1	
80	1			1	6	1	1	1

1 oiseau à chaque fois, sauf 3 fois 2, 1 fois 4 et 6 le 6 mai. Les obs. sont donc essentiellement dues à des hivernages et à la dispersion post nuptiale.

Sur le littoral, l'espèce niche au P.O.M. (60 c. fin juin, premiers pulli le 23/04) et à Boismont (11 nids le 17/04).

Ailleure, régulière en BS sud, toute l'année en petit nombre (- 10) sauf 20 le 20/10 ; 32 le 01/12 et 36 le 11/03. 13 localités d'observation dans le Marquenterre.

Au dortoir du P.O.M., hors période de reproduction : 506 en janv., 460 en fév., 437 en août, 838 en sept., 753 en oct., 534 en nov. et 437 en déc.

### GRANDE AIGRETTE *Egretta alba*

(121 données)

Aisne : 3 localités pour 3 oiseaux en janv., 3 pour 4 en fév. et mars, 1 pour 1 en mai ; 3 pour 3 en oct. (retour le 15), 1 pour 1 en nov. et 3 pour 3 en déc.

Oise : 1 en juin, 1 en août et 1 en déc.

Somme : Uniquement sur le littoral, max ; par mois :

	janv.	fév.	mars	avr.	mai	juin
80	18	22	2	2	2	
	juil.	août	sept.	oct.	nov.	déc.
80	5	8	15	17	15	14

### HERON CENDRE *Ardea cinerea*

(800 données)

**Nidification** : dans l'Aisne : 37 nids à Lesquielles-Saint-Germain (C. SCUOTTO) ; dans l'Oise : 8 nids à Rochy-Condé (R. FRANÇOIS, C. LOUVET et F. S. SPINELLI), 14 nids à Saint-Martin-Longueau (A. ROUGE) ; dans la Somme : 2 nids à Cappy, 229 nids à Boismont, à Boves, à Glisy, 61 nids à Hangest-sur-Somme, 10 nids à Méricourt-sur-Somme, 16 à Péronne, 74 au P.O.M.

L'espèce est plus dispersée et semble-t-il moins abondante en dehors de cette période.

### HERON POURPRE *Ardea purpurea*

(7 données)

1 le 24 mai à Liesse-Notre-Dame (02) (L. GAVORY et A. BOUSSEMART) et 1 le même jour à Fort-Mahon (80) (T. RIGAUX). C'est tout pour le printemps. Passage bien concentré aussi en août avec 1 le 17 à Camon (80) (encore présent le 25), 1 le 24 à Verberie (60) et 1 les 24 et 26 en RNBdS.

### CIGOGNE NOIRE *Ciconia nigra*

(9 données)

4 données de printemps entre le 13/05 (1 dans la Somme) et le 02/06 (3 dans l'Aisne), un oiseau à chaque fois.

1 le 11/07 en Thiérache (migratrice ?), puis le 15 dans l'Oise. 3 données pour 6 oiseaux entre le 24/07 et le 19/08 en RNBdS.

### CIGOGNE BLANCHE *Ciconia ciconia*

(112 données)

Hivernage sur le littoral avec 28 individus en janvier, 26 en fév. ; 25 en déc.

Le passage de printemps débute le 1703 avec 1 oiseau vu à Morlincourt (60), Bichancourt (02) et 2 à Hannapes (02), puis 8 le 18 à Trumilly (60). Du 24/03 au 23/04, 6 données de migrants : 2 dans l'Aisne pour 11 oiseaux, 3 dans l'Oise pour 10 oiseaux, 2 dans la Somme (hors littoral) pour 4 oiseaux. Seconde vague de migration du 7 au 13/05 avec 4 données dans l'Aisne pour 19 oiseaux et 1 dans l'Oise pour 1 oiseau.

En M.V.O. un groupe de 14 est vu les 2, 3 et 4/06 et encore 1 le 30.

**Nidification** : 10 cples en P.M.P. pour 5 X3, 3X 2 et 1 X 1 pulli repérés.

Peu de données de la migration de descente mais comme toujours des groupes de tailles plus imposantes : RNBdS, 8 le 3/08, 14 le 11 et 35 le 19, 50 le 25/08 à Clermont (60)... ; 1 le 5/09 dans l'Aisne et 2 le 19 dans l'Oise.

1 donnée hivernale dans l'Aisne : 2 le 9/12 à Hauteville (D. BAVEREL).

### SPATULE BLANCHE *Platalea leucorodia*

(107 données)

2 données dans la Somme en dehors du littoral : 2 le 30 janv. à Camon et 1 le 23/07 à Ailly-sur-Somme (L. GAVORY).

Sur le littoral, où l'espèce niche (15 cples, 15 juv. à l'envol.) les maxima enregistrés par mois sont :

	janv.	fév.	mars	avril	mai	juin
<b>P.M.P.</b>	13	14	40*	52	34	55
	juil.	août	sept.	oct.	nov.	déc.
<b>P.M.P.</b>	95	125	70	51	23	23

\* le 11 mars, plusieurs groupes d'oiseaux cumulant un total de 89 sont vus, mais certains ont pu être comptés plusieurs fois. Néanmoins ceci marque un passage migratoire ce jour là.

### FLAMANT ROSE *Phoenicopterus ruber chilensis*

(20 données)

1 oiseau fréquente la PMP du sud (Cayeux-sur-mer) au nord (Fort-Mahon), 5 localités d'observation entre le 22/07 et le 8/12 (12 observateurs).

### CYGNE TUBERCULE *Cygnus olor*

(995 données)

Aisne : Noté dans 33 communes. Environ 150 comptés à la mi-janvier.

Quelques rassemblements :

Bucy-le-Long : 40 le 13 janv., 16 le 30/03, nicheur, 17 le 20/10, 12 en déc. Chassemy : 25 le 25/11 ; Château-Thierry : 35 le 28/09 ; Pommiers – Soissons : 64 le 08/07, 54 le 18/11, 96 le 26/12 ; Viry-Noueuil : 6 en janv., 2 en fév., 9 en mars, nicheur, 11 en nov....

Oise : Noté dans 40 communes. Environ 210 comptés à la mi-janvier.

Beauvais (Plan d'eau du Canada) : 33 le 08 janv., 22 en fév. et mars, nicheur, 28 le 04/10, 27 le 19/11 et 40 le 28/12 ; Verberie, 21 le 08/05 ; V.H. : 31 le 17/01, 49 le 04/06.

	janv.	fév.	mars	avr.	mai	juin
<b>Houdancourt</b>	9	7	2	N	N	N
<b>Pontpoint</b>	8	11	14	11	24	N
	juil.	août	sept.	oct.	nov.	déc.
<b>Houdancourt</b>	N	N	23	55	33	11
<b>Pontpoint</b>	N	39	32	25	15	14

Somme : Noté dans 51 communes. Environ 400 comptés à la mi-janvier (dont un peu plus de 200 sur le littoral).

Cléry-sur-Somme : 14 le 23/04, 26 le 06/05, 25 le 05/08, 31 le 11/10....

Max. mensuels	janv.	fév.	mars	avr.	mai	juin
<b>RNBdS</b>	30	19	40	7	58	95
<b>HA</b>	98	89	75	77	75	81
<b>BIQFM</b>	17	6	7	6	58	76
<b>Le Crotoy</b>	33	14	11	N	N	N
<b>Gamaches</b>	5	12	10	12	3 N	60
<b>Amiens</b>	50	26	34			31
	juil.	août	sept.	oct.	nov.	déc.
<b>RNBdS</b>	64	63	42	42	38	37
<b>HA</b>	155	112	114	149	117	86
<b>BIQFM</b>	246	269	99	11	6	9
<b>Le Crotoy</b>	N	N	14	15	32	61
<b>Gamaches</b>	70	71	47	14	22	3
<b>Amiens</b>			24	44		56

Les 4 premiers sites sont littoraux ; par Gamaches, il faut entendre ici l'ensemble des plans d'eau de cette portion de la vallée de la Bresle ; pour Amiens, il s'agit d'un site urbain.

**Nidification** : Bien réparti, surtout dans la Somme.

Nb pulli	1	2	3	4	5	6	7	8	11	?	Total
<b>Aisne</b>	2		2	1		1	1				7
<b>Oise</b>		2	2	2	1	2		1		6	16
<b>Somme</b>	2	7	3	11	4	7	3	4	1	3	45
<b>Picardie</b>	4	9	7	14	5	10	4	5	1	9	68

Moyenne, 4.45 p./cples

### CYGNE NOIR *Cygnus atratus*

Aisne : 7 données pour probablement 3 oiseaux en janv., fév., mars, avril et déc.

Oise : 4 données pour probablement 2 oiseaux en janv., juillet et août.

Somme : 3 données pour probablement 1 oiseau en avril.

### CYGNE DE BEWICK *Cygnus bewickii*

(1 donnée)

3 le 13/11 à Travecy (02) (B. SEIGNEZ).

### BERNACHE A COU ROUX *Branta ruficollis*

1 du 29/04 au 06/05 aux BdlQF (80) (P. DECORY et T. RIGAU).

### OIE DES MOISSONS *Anser fabalis*

(2 données)

5 le 18/02 et 1 le 20/12 au P.O.M. (SUEUR 2002).

### OIE RIEUSE *Anser albifrons*

(9 données)

2 le 3, 3 le 23/02 au P.O.M. ; 1 le 30/11, 44 le 17/12 et 9 le 26 au P.O.M.

5 le 15/12 à Bourdon ; 2 le 16 à Ault. Passage de mi-décembre « bien » décelé.

### OIE CENDREE *Anser anser*

(127 données)

Hors P.O.M. où des oiseaux d'origine férale se reproduisent (21 cples/138 P) et hors du site de Verberie (60) où l'espèce s'est reproduite cette année (1 cple/5 P), les données sont réparties ainsi

(par décade) : janv. 0/3/1, fév. 2/6/13, mars 7/2/4, avril 2/1/1, mai 1/1/1, oct. 0/3/3, nov. 4/3/3, déc. 5/0/0. Le passage de printemps est bien net du 10 fév. (quelques données auparavant toutefois) à fin mars, celui de descente est plus diffus de mi-oct. à début déc.

Max. au P.O.M., 296 le 25/01 (la migration a donc commencé à cette date) et 242 à la mi-décembre.

#### **BERNACHE DU CANADA *Branta canadensis***

(28 données)

Observations dans les 3 départements, dans l'Aisne en avril, mai, août et déc. ; dans l'Oise en janv., mars, mai, juil., août et sept. (un couple se reproduit à Verberie) (BOUCHINET 2002) ; dans la Somme en mars, mai, juin, sept. et nov.

#### **BERNACHE NONNETTE *Branta leucopsis***

(12 données)

Aisne : 1 du 15/11 au 24/12 au PeA.

Oise : 1 le 06/12 à Pontpoint.

Somme : 2 fin mai au HA puis 1 le 16/12 ; en RNBdS, 20 le 18/07 et 12 du 16/12 au 23/12.

Combien d'oiseaux sauvages dans tout cela ?

#### **BERNACHE CRAVANT *Branta bernicla***

(24 données)

Une rare donnée loin du littoral, 1 le 25/11 à Bucy-le-long (02) (R. KASPRZYK et B. SEIGNEZ).

En bord de mer, seulement 3 données de plus de 10 oiseaux : 85 en RNBdS le 25/02, 60 en mig. Nord le 18/03 à Cayeux-sur-Mer et 12 en mig. Sud le 23/09 en RNBdS, ce qui signe les dates de passages. Les autres données sont obtenues jusqu'au 18/05 et le retour est noté le 28/07.

#### **OUETTE D'EGYPTE *Alopochen aegyptiacus***

(33 données)

Aisne : 13 données dont 1cple/3 P. le 04/06 à Manicamp (A. ROUGE) ; 7 sites.

Oise : 5 données ; 3 sites.

Somme : 15 données ; 7 sites.

#### **CEREOPSE CENDREE *Cereopsis novaehollandiae***

1 oiseau (espèce non européenne mais originaire d'Australie) au P.O.M. du 15 au 31/12.

#### **TADORNE CASARCA *Tadorna ferruginea***

(13 données)

Oise : 1 le 30/03 à MP, 1 le 26/04 à Ansacq et 1 le 10/05 à MP.

Somme : 1 à 4 sur le littoral entre le 31/07 et le 7/10 sauf 1 les 15 et 16/08 à Fonches-Fonchette.

#### **TADORNE DE BELON *Tadorna tadorna***

(611 données)

Aisne : Nombreuses observations, parfois plusieurs dizaines d'individus, dans les secteurs inondés des plateaux cultivés ; observé tous les mois de l'année sauf en août ; 33 sites pour 110 observations.

51 observés à la mi-janvier.

Oise : 87 données, 15 sites aucune donnée de plus de 10 oiseaux. 6 observés à la mi-janvier.

Somme : 17 sites d'observation hors littoral, régulier et parfois abondant dans les secteurs de plateaux inondés où l'espèce s'est reproduite : 1cple/10P le 23/05 au Nouvion-en-Ponthieu (date la plus précoce relevée pour l'observation de pulli).

11370 comptés à la mi-janvier (dont 11314 sur le littoral).

Sites suivis :

	janv.	fév.	mars	avr.	mai	juin
<b>RNBdS</b>	11314	5200	3396	922	510	1180
<b>HA</b>	20	105	143	88	136	132
<b>BIQFM</b>	20	45	320	290	150	67
	juil.	août	sept.	oct.	nov.	déc.
<b>RNBdS</b>	760	1380	2810	7316	2000	7820
<b>HA</b>	79	27	7	0	3	10
<b>BIQFM</b>	51	35	18	1	26	58

Comptages concertés sur l'ensemble du littoral picard en janv., fév., juin, oct. et déc..

#### **Reproduction :**

Aisne : Besny-et-Loisy, 11 P ; Marle, mini 4 familles, 24 P ; Origny-Sainte-Benoîte Bdd, 34 P ; Nizy-le-Comte, 4 familles dont 7 et 4 P.

Somme :

Littoral : Premiers accouplements observés le 24 mars, mini 8 cples pour 57 P aux BIQFM, 24 cples au P.O.M pour 169 P ; mini 5 cples au HA ; 2 F./8 et 10 P à Grand-Laviers ; 1cple/6P à Rue ; 320 juv. le 21/08 en RNBdS.

Hors littoral : 1cple/10 P à Estrées-Mons.

#### **CANARD MANDARIN *Aix galericulata***

4 le 14/01 à Chantilly (60) et 1 le 25/09. à Boves (80).

#### **CANARD SIFFLEUR *Anas penelope***

(213 données)

Aisne : 46 données, pas de gros rassemblements.

Moins de 50 recensés à la mi-janvier ; présence notée jusqu'au 13/03 (max. 22), 1 le 19/07 à Tergnier, puis du 20/10 au 18/12 (max. 21 au PeA le 15/11).

Oise : 24 données, pas de gros rassemblements là non plus.

Présence notée jusqu'au 26/03 (max. 8 en fév.), puis du 03/10 au 26/12 (max. 14 en déc. à Verberie).

Somme :

Stationnements sur le littoral :

	janv.	fév.	mars	avril	mai	juin
<b>RNBdS</b>	331	130	156	35	5	2
<b>HA</b>	11	11	16	19	6	10
	juil.	août	sept.	oct.	nov.	déc.
<b>RNBdS</b>	4	73	276	274	308	438
<b>HA</b>	2	7	6	4	8	2

5 localités avec présence (à l'unité) en dehors de la P.M.P. où les stationnements en dehors des 2 sites précédents ont été très modestes (max. 13).

### CANARD CHIPEAU *Anas strepera*

(292 données)

Aisne : 20 sites d'observation avec un concernant un hivernage relativement important, Beautor avec une soixantaine d'individus de début fév. à mi mars (58 mi janv. – 5 le 28/03), une vingtaine fin déc.

1 nichée repérée le 02/07 à Deuillet (B. SEIGNEZ).

Oise : Max. 39 le 24/02 à Morlincourt (27 le 13/01) ; 14 sites d'observation.

Somme : Max. mensuels sur le littoral

	janv.	fév.	mars	avril	mai	juin
RNBdS	117	109	60	16	28	48
HA	10	2	58	20	26	25
	juil.	août	sept.	oct.	nov.	déc.
RNBdS	28	42	84	114	108	146
HA	7	17	5	4	1	7

### SARCELLE D'HIVER *Anas crecca*

(499 données)

Aisne :

Seul le site suivi du PeA accueille des groupes notables :

	janv.	fév.	mars	avril	mai	juin
PeA	63	100	100	2	2	
	juil.	août	sept.	oct.	nov.	déc.
PeA		9	9	20	10	60

Ailleurs, on peut aussi noter : 100 le 09/09 à AsL, 48 le 9/03 à Bichancourt... ; 30 sites d'observation. Près de 350 observées à la mi-janvier.

Oise :

Peu de sites de rassemblements :

	janv.	fév.	mars	avril	mai	juin
Houdancourt			11			
VeZ	96	26	60	6		
	juil.	août	sept.	oct.	nov.	déc.
Houdancourt	1	20	77	60	3	2
VeZ	17	73	78		157	52

33 à Vauciennes le 01/11 ... Environ 275 observées à la mi-janvier.

Somme :

Sites suivis :

	janv.	fév.	mars	avril	mai	juin
RNBdS	1514	1226	812	558	11	11
HA	17	20	103	71	10	7
BIQFM	77	15	13	38		
	juil.	août	sept.	oct.	nov.	déc.
RNBdS	49	360	1050	862	1123	1371
HA	19	16	8	13	13	31
BIQFM		14	5	8	8	105

Nombreuses observations avec parfois plusieurs dizaines d'oiseaux dans les secteurs de plateaux inondés.

Aussi : 25 le 15/11 à Amiens ; 80 le 10/03 à Arry ; 42 le 26/08 à Grand-Laviers ; 47 le 28/08 aux bdd de Roye... 1646 au comptage de mi-janvier (dont 1607 sur le littoral sur les seules zones non chassées ; hors littoral les stationnements sont ridiculement faibles faute de zones hors chasse).

2 informations sur la reproduction : 3 P le 20/07 à Boves (L. GAVORY) et 1 cple/10P le 20/05 au HA (SUEUR 2002).

### SARCELLE DU CHILI *Anas flavirostris*

(2 données)

1 le 10/03 à Amiens ; 1 le 19/08 au P.O.M.

### CANARD COLVERT *Anas platyrhynchos*

(707 données)

Aisne : Un site important pour l'espèce suivi, le plan d'eau de l'Ailette.

	janv.	fév.	mars	avril	mai	juin
PeA	815	365	15	15	100	50
	juil.	août	sept.	oct.	nov.	déc.
PeA	200	250	620	885	750	1300

Quelques autres rassemblements dépassant 100 individus ont été notés à :

Asl, 500 le 09/07 ; Silly-la-Poterie, 150 le 24/01 ; Lime, 159 le 13/01, 130 le 18/09, 198 le 25/11 ; Origny-St-Benoite, 120 le 20/08.

Le comptage I.W. a permis de recenser : 355 ind. en vallée de la Souche, 352 en vallée de l'Aisne en amont de Soissons, 307 dans les étangs du sud du département.

Oise : Quelques regroupements importants : L.S.M. : 230 le 14/08, 287 le 14/09, 200 le 15/12 ; Houdancourt : 260 le 19/07, 250 le 19/10 ; VeZ : 185 le 06/01, 155 le 12/08, 242 le 25/11... (13 autres données de plus de 100 ind.).

Le comptage I.W. a permis de recenser : 1013 ind. sur les étangs du sud du département, 531 en vallée de l'Oise en aval de Compiègne, 452 en vallée de l'Aisne de Compiègne à l'Aisne, 141 en vallée de l'Aisne en aval de Soissons...

Somme :

	janv.	fév.	mars	avril	mai	juin
RNBdS	906	734	248	192	280	455
HA	0	10	2	3		10
	juil.	août	sept.	oct.	nov.	déc.
RNBdS	614	1265	1603	1437	1180	1428
HA	101	160	11	18	40	9

La comparaison des stationnements sur ces deux sites proches sur le littoral montre l'évidente importance des plus néfastes de la chasse sur les stationnements : POM non chassé, HA chassé.

5 autres sites avec des rassemblements ponctuels de plus de 100 ind. dont les Bdd de Roye : 440 le 01/11, 192 le 08/09.

Le comptage I.W. a permis de recenser : 430 ind. en vallée de la Somme en amont de Péronne, 176 ind. en vallée de la Somme d'Amiens à Péronne, 131 ind. en vallées de l'Avre et de la Noye. Ces effectifs sont insignifiants vues la taille et la qualité de ces milieux humides chassés.

Reproduction : au P.O.M. (80), 45 nichées produisent 357 pulli (moyenne 7.9 P/cple) ailleurs, 35 couvées repérées (3 dans l'Aisne, 18 dans l'Oise et 14 dans la Somme) pour 191 pulli (moyenne 5.6 P/cple) (mais tous les observateurs ne doivent pas noter et transmettre ces informations).

Nb. Pulli	1	3	4	5	6	7	8	9	10	11	12	1
Nb. cas	2	3	4	6	5	4	4	3	1	1	1	1

Accouplements notés à partir du 04 fév., premiers pulli le 09/03, encore des canetons de quelques jours le 25/08 ...

#### **CANARD PILET *Anas acuta***

(223 données)

La M.V.O., avec des sites sur les deux départements de l'Aisne et de l'Oise, accueille certaines années des effectifs importants à la remontée de printemps. Cette année par exemple, alors que 32 ind. avaient été recensés à la mi-janvier en vallée de l'Oise et ses annexes, 50 sont comptés le 11/02 (1 site), 126 le 24 (2 sites), 179 le 01/03 (4 sites), 145 le 04 (3 sites), 70 le 09 (5 sites), 492 le 17 (5 sites) et 47 le 24 (1 site) ensuite les effectifs sont anecdotiques. A la même période, dans la Somme, 292 sont comptés en P.M.P. (hors P.O.M.) le 24/03 (encore 72 le 01/04).

Aisne, 14 localités d'observation ; Oise, 9 localités.

Somme :

Stationnements sur le littoral :

	janv.	fév.	mars	avril	mai	juin
<b>RNBdS</b>	1900	1690	1444	446	6	4
<b>HA</b>	15	6	111	26	3	3
	juil.	août	sept.	oct.	nov.	déc.
<b>RNBdS</b>	11	90	1460	1835	1734	2014
<b>HA</b>	4	2	13	4	3	2

En dehors des communes littorales, des obs. avec des oiseaux à l'unité en fév. (1), mars (2), avril (3), juil. (1), août (1), sept. (1).

**Reproduction** : Sueur (2002) signale 1 F./3P au HA le 11/07.

#### **SARCELLE D'ETE *Anas querquedula***

(154 données)

Aisne : 62 données, premières le 09/03 ; accouplements observés le 14/05 à Deuillet (B. SEIGNEZ), max. 15 le 17/03 ; dernières le 12/08 à Condé-sur-Suippe.

Oise : 35 données, premières le 09/03 ; max. 06 le 08/04 ; dernières le 11/09 à Houdancourt.

Somme : 154 données, premières le 04/03 ; max. lors du passage post nuptial au P.O.M. (max. par décade en août – début sept. : 48/70/30/30) (SUEUR 2002) ; ou aux 2 passages au HA : 21 le 28/03 (X. COMMECY) ; 23 le 18/07 (L. GAVORY).

**Reproduction** : 1F/8P le 20/06 à Beauchamps (G. HELLUIN). Dernière, le 5/11 au P.O.M. ; (1 le 14/10 au HA).

#### **CANARD SOUCHET *Anas clypeata***

(574 données)

Aisne : 76 comptés à mi-janvier ; une cinquantaine à Beator de mi février à début mars (une vingtaine en janvier) ; en M.V.O., 99 le 04/03 et 188 le 17...

Quelques obs. en avril et jusque mi-juillet sans traces de reproduction.

Quelques regroupements fugaces de fin d'été : 25 le 29/07 à Tergnier, 14 le 02/08 à Condé-sur-Suippe, 25 le 30 au PeA.

**Migration d'automne** : 27 le 24/10 au PeA ; 36 le 25/11 à Lime.

Oise : peu abondant en hiver ; migration de printemps peu marquée (max ; 15 le 26/03 à Vez, 11 le 24 à Vauciennes ; 15 le 8/04 à Pimprez...)

**Reproduction** possible à Houdancourt (1 cple le 11 mai, 1 le 01/06, 5 juv. le 28...).

**Migration d'automne** : 24 le 26/09 à Vez (Wallu), 36 le 16/11, 28 le 23 et 33 le 25 à L.S.M.

Somme :

Stationnements sur le littoral :

	janv.	fév.	mars	avril	mai	juin
<b>RNBdS</b>	302	225	464	325	63	44
<b>HA</b>	5	6	376	155	36	34
<b>BIQFM</b>	505	46	135	163	9	17
	juil.	août	sept.	oct.	nov.	déc.
<b>RNBdS</b>	81	1063	862	634	435	440
<b>HA</b>	65	13	9	5	4	6
<b>BIQFM</b>	145	210	670	715	560	470

La migration de printemps permet d'autres observations de rassemblements (après la fermeture de la chasse) : 175 à Noyelles-sur-mer et 38 au marais du Crotoy le 24/03, 240 le 01/04 à Boismont...

**Reproduction** : 1F./6P et 1 F./4P au P.O.M. (SUEUR 2002) ; 1F./5P le 01 avril au HA (L. GAVORY), où il y aurait eu 3 familles pour SUEUR (2002).

Hors littoral, quelques données (22 localités d'observation, surtout en Bdd et dans les secteurs inondés). Max. : 12 le 7/03 à Boves, 15 le 26 à Camon... 12 le 8/07 à Verpillières, 42 les 19/08 et 9/09 à Roye...

#### **NETTE ROUSSE *Netta rufina***

(20 données)

Observée dans les 3 départements de manière à peu près équivalente en janv., fév., mars, juin, juillet, sept., nov. et déc., 1 oiseau à chaque fois. Pas de passage net. Les oiseaux de juin au HA peuvent faire penser à une nidification.

#### **FULIGULE MILOUIN *Aythya ferina***

(555 données)

Aisne : Noté dans 32 communes. Environ 1300 comptés à la mi-janvier.

Quelques rassemblements hors sites régulièrement occupés :

Beator, 100 le 02/12 ; Bucy-le-long : 90 le 19/11, 78 le 27/12 ; La Fère : 250 le 07/03.

	janv.	fév.	mars	avril	mai	juin
<b>PeA</b>	378	14				
<b>Tergnier</b>	350	200	17		1	3
	juil.	août	sept.	oct.	nov.	déc.
<b>PeA</b>	90	20	40	540	600	670
<b>Tergnier</b>	12		20	70	262	120

Oise : Noté dans 28 communes. Plus de 2300 comptés à la mi-janvier.

Quelques rassemblements hors sites régulièrement occupés :

Bailleuil-sur-Thérain : 168 le 22/02, 177 le 06/03, 41 le 26/11... ; 150 le 07/12 à Verberie ; 102 le 10/12 à Milly-sur-Thérain ; 107 le 24/02 à Morlincourt...

	janv.	fév.	mars	avril	mai	juin
<b>Pontpoint</b>	650	320	162			

<b>L.S.M.</b>	400	206	417			
	<b>juil.</b>	<b>août</b>	<b>sept.</b>	<b>oct.</b>	<b>nov.</b>	<b>déc.</b>
<b>Pontpoint</b>	6	1	41	325	520	850
<b>L.S.M.</b>	2				550	325

Somme : Noté dans 18 communes. Plus de 450 comptés à la mi-janvier (dont 437 sur le littoral).

	<b>janv.</b>	<b>fév.</b>	<b>mars</b>	<b>avril</b>	<b>mai</b>	<b>juin</b>
<b>HA</b>	94	57	111	65	32	50
<b>P.O.M.</b>	180	55	60	1	5	15
<b>BIQFM</b>	158	198	205	12	4	13
	<b>juil.</b>	<b>août</b>	<b>sept.</b>	<b>oct.</b>	<b>nov.</b>	<b>déc.</b>
<b>HA</b>	45	15	6	37	30	74
<b>P.O.M.</b>	6	29	54	52	46	132
<b>BIQFM</b>	20	21	45	55	200	250

**Reproduction** : 3 cples/6, 3 et 1 pulli le 08/07 à Vailly-sur-Aisne (02) (X. COMMECY).

2X1F./8 P le 05/06 à Eppeville (80) (X. COMMECY) ; 4 familles le 30/06 au HA (P. DECORY) et 1 F./4P au P.O.M. (F. SUEUR 2002). Rares nidifications donc malgré le nombre très conséquent des hivernants.

### FULIGULE NYROCA *Aythya nyroca*

(9 données)

Oise : 1 M. le 03/01 à Houdancourt ; 1 M. à Pontpoint du 3 au 07/01 et 1 le dernier jour à L.S.M. ; 1 le 14/01 à LSM.

Somme : 1 du 17/03 au 1/04 au HA.

### FULIGULE MORILLON *Aythya fuligula*

(554 données)

Aisne : Noté dans 33 communes. Environ 470 comptés à la mi-janvier.

Quelques rassemblements hors sites régulièrement occupés :

Bazoche-sur-Vesles : 130 le 13/01.

	<b>janv.</b>	<b>fév.</b>	<b>mars</b>	<b>avril</b>	<b>mai</b>	<b>juin</b>
<b>PeA</b>	155	57	30	62	35	35
<b>Tergnier*</b>	110	91	99		4	5
<b>Bucy-le-L</b>	102	76	115	52	4	15
	<b>juil.</b>	<b>août</b>	<b>sept.</b>	<b>oct.</b>	<b>nov.</b>	<b>déc.</b>
<b>PeA</b>	90	175	145	460	310	250
<b>Tergnier*</b>	11		2		80	85
<b>Bucy-le-L</b>	14	26	10	4	12	49

\*Tergnier + Beautor

Oise : Noté dans 19 communes. Plus de 300 comptés à la mi-janvier.

	<b>janv.</b>	<b>fév.</b>	<b>mars</b>	<b>avril</b>	<b>mai</b>	<b>juin</b>
<b>Pontpoint</b>	152	85	78	7	2	1
<b>L.S.M.</b>	100	11	42			
	<b>juil.</b>	<b>août</b>	<b>sept.</b>	<b>oct.</b>	<b>nov.</b>	<b>déc.</b>
<b>Pontpoint</b>	10	1	32	75	120	109
<b>L.S.M.</b>					50	37

Somme : Noté dans 20 communes. Près de 180 de comptés à la mi-janvier (dont 145 sur le littoral).

	<b>janv.</b>	<b>fév.</b>	<b>mars</b>	<b>avril</b>	<b>mai</b>	<b>juin</b>
<b>HA</b>	8	11	55	26	16	15
<b>P.O.M.</b>	121	44	68	32	12	15
	<b>juil.</b>	<b>août</b>	<b>sept.</b>	<b>oct.</b>	<b>nov.</b>	<b>déc.</b>
<b>HA</b>	23	8	2	18	21	24
<b>P.O.M.</b>	9	5	25	65	61	56

**Reproduction** :

Plusieurs sites dans l'Aisne : Bucy-le-Long : 5, 8 et 10 juv. et Ciry-Salsogne : 7 juv. le 04/07 ; Lime : 6, 8, 10 et 11 juv. le 24/06 ; Villers-en-Prayères : 6 juv ; le 18/07 (R. KASPRZYK) ; 32 pulli le 16/07 (dont une famille de 8) au PeA (D. BAVEREL).

Oise, quelques couples repérés (4 sites) mais pas de preuves de reproduction.

Somme : 1F./2 juv. le 25/07 à Villers-sur-Authie (X. COMMECY).

### FULIGULE MILOUINAN *Aythya marila*

(41 données)

Oise : 1 le 23/02 à L.S.M. ; 6 du 15 au 31/12.

Somme : Tous sur le littoral. En mer, 1 devant Ault et 2 devant Fort Mahon le 14/01 ; 3 le 23/12.

HA : 1 M. du 14/01 au 30/03 ; 1 le 23/09 et le 16/12.

BIQFM : 5 le 21/01, 1 F. le 17/11 ; P.O.M. : 1 à 2 en janv. et 1 les 23 et 24/05.

### EIDER A DUVET *Somateria mollissima*

(25 données)

331 à la mi-janvier sur le littoral picard où il est présent aussi en avril et mai (jusqu'au 8) ; retour le 21/08, 186 début nov....

### HARELDE BOREALE *Clangula hyemalis*

(4 données)

1 à Nizy-le-Comte (02) le 29/04 (D. BAVEREL).

2 au P.O.M. les 10 et 12/12 (F. SUEUR 2002) et 1 au HA le 16/12 (L. GAVORY).

### MACREUSE NOIRE *Melanitta nigra*

(62 données)

Aisne : 1 les 29 et 30/03 à Bucy-le-Long (D. BAVEREL et R. KASPRZYK).

Oise : 1 le 23/04 à Pontpoint (F. BOUCHINET).

Somme : en mer (max. mensuels) :

BS sud, 16 en janv., 1000 en fév., 2100 en avril, 5 en mai, 52 en juill., 15 en sept., 150 en nov.

BS nord, 105 en janv., 80 en nov., 750 en déc.

HA : 1 à 3 du 18/04 au 1/05.

### MACREUSE BRUNE *Melanitta fusca*

(10 données)

Aisne : 3 du 25/11 au 02/12 à Courtemont-Varennes (J. MORENIAUX).

Somme : - de 10 repérés en janvier, 25 le 16/12 devant Fort-Mahon.

### GARROT A CŒIL D'OR *Bucephala clangula*

(122 données)

Aisne : (20 données) ; jusqu'au 02/04, 1 à 2 oiseaux, sur 3 sites. Retour à partir du 25/11, max. 4 le 24/12 au PeA, 5 sites.

Oise : (47 données) ; jusqu'au 01/04, max. 6 en janv. et fév. à Pontpoint, 6 sites. Retour à partir du 10/11, 1 à 3 oiseaux, 2 sites.

Somme : (55 données, toutes proches du littoral) ; jusqu'au 13/04, max ; 10 début mars au P.O.M. ; 5 sites. Retour à partir du 20/10, 1 à 4 oiseaux, 4 sites.

### HARLE PIETTE *Mergus albellus*

Aisne : 29 données, observé jusqu'au 15 mars et à partir du 8/12 Le secteur de Beautor – Tergnier est le plus fréquenté, 11 le 18/01 et le 24/02, 8 début mars puis 7 le 17/12 ; PeA, max. 5 le 20/02 ; 3 le 8/12 à Pommiers...

Oise : 1 mi-janv. et 1 le 30/12 à Pontpoint.

Somme : 1 à Boves le 22/01, toutes les autres données (11) sur le littoral : 1 à 5 jusqu'au 17 mars au P.O.M. et 1 le 25/02 au Crotoy.

### HARLE HUPPE *Mergus serrator*

(54 données, toutes dans la Somme)

	janv.	fév.	mars	avr.	mai	nov.	déc.
B.S. sud	116	36	28	5		7	2
B.S. nord	9	6	7	13	12	1	11

En dehors de ces périodes, 1 le 12/08 à Ault et 1 le 19/10 en RNBdS.

### HARLE BIEVRE *Mergus merganser*

(16 données)

Aisne : 1 à la mi-janvier. 3 données en déc. à Beautor, PeA et Saint-Quentin.

Oise : 1 à Allonne le 15/01, 1 à Trosly-Breuil le 08/04, 1 à Pontpoint du 19 au 26/12, 1 à Verberie le 23/12.

Somme : 2 M. le 08/05 au P.O.M.

### ERISMATURE ROUSSE *Oxyura jamaicensis*

(18 données)

Rue : 3 le 18/01 (1 légalement éliminée).

HA : 1 à 2 en mai, juin, août, nov. et déc.

BIQFM : 1 à 3 ind. entre le 4/10 et le 26/12.

### BONDREE APIVORE *Pernis apivorus*

(110 données)

Premières : Aisne : 1 le 05/05 au PeA ; Oise : 1 le 08/05 à Crèvecœur-le-Petit ; Somme : 1 le 13/05 à Cappy. 33 obs. en mai.

Nidification (obs. en juin – juillet) ; Aisne : 10 sites ; Oise : 15 sites ; Somme : 9 sites.

Migration : en août, Aisne : 12 données en août (dont 5 ensemble le 7 à Deuillet), 5 de sept. et 3 d'oct. ; Oise : 9 données, Somme : 7 données.

Dernière : 1 le 13/10 à Soissons (02).

### MILAN NOIR *Milvus migrans*

(29 données)

Premiers : 1 le 22/04 à Pierrepont (02) et Yzeux (80). 1 autre donnée d'avril, 13 de mai, 6 de juin (1 transportant des matériaux à Saponay (02) le 4, (A. BOUSSEMART). 1 donnée de juillet (12 le 9 à la décharge de la Chapelle-Monthodon (02), où déjà 9 étaient vus le 02/06 (A. BOUSSEMART). 5 données d'août et dernier le 30/09 en RNBdS.

### MILAN ROYAL *Milvus milvus*

(11 données)

Aisne : 5 données dont 4 entre le 1 et 11 mai, migrateurs probables. 1 le 13/12 à Mont-Saint-Père.

Somme : 6 données, 1 d'avril, 1 de mai, 3 d'oct. et 1 de nov.

### BUSARD DES ROSEAUX *Circus aeruginosus*

(352 données)

Hivernage : en janv./fév. : 1 donnée dans l'Aisne, 1 dans l'Oise et 8 dans la Somme (PMP) ;

Dernières décades de nov./ déc. : 2 données dans l'Aisne, 1 dans l'Oise et 21 dans la Somme (2 hors PMP). Un comptage concerté partiel des dortoirs connus en PMP permet de dénombrer 10 oiseaux le 30/12.

Migration, 25 données en mars.

Nidification (obs. de mi avril à début juillet). Aisne : 20 sites – 3 avec certitude de reproduction; Oise : 7 sites ; Somme : 22 cples pour 21 sites hors PMP et 15 cples pour 13 sites en PMP, respectivement 5 et 4 sites avec certitude de reproduction pour 11 cples certains.

39 données en août, 30 en sept., 17 en oct.

### BUSARD SAINT-MARTIN *Circus cyaneus*

(304 données)

Nidification (obs. de mi avril à début juillet).

Aisne : nicheur probable ou certain dans 8 sites pour 9 cples et possible dans 9 autres sites.

Oise : nicheur probable ou certain dans 5 sites et possible dans 12 autres sites.

Somme : nicheur probable ou certain dans 6 sites et possible dans 12 autres sites.

Hivernage et migrations : Nombre de données par mois (mais il semble que tout le monde ne signale pas l'ensemble de ses données pour cette espèce)

mois	janv.	fév.	mars	Oct.	Nov.	Déc.
Nbre données	16	15	26	35	40	36

Au dortoir : 3 le 25/10 à Villers-sur-Authie (80).

### BUSARD CENDRE *Circus pygargus*

(73 données)

Premiers : Aisne : 1 le 22/04 à Vesles-et-Caumont ; Somme : 1cple le 28/04 à Fouilloy ; Oise : 1 le 29/04 à Courcelles-Epayelles.

Nidification (obs. en mai à début juillet) ; Aisne : 10 sites ; Oise : 12 sites – 6 avec certitude de reproduction ; Somme : 20 sites - 5 avec certitude de reproduction pour 6 cples Nourrissage de jeunes repéré dès le 5/06 dans la Somme.

Dernières obs. en fin sept.

### AUTOUR DES PALOMBES *Accipiter gentilis*

(16 données)

En hiver : Aisne, 2 données (Thiérache et M.V.O.) ; Oise : 2 données, FDC (déc.) et Pontpoint (nov.) ; Somme : 3 données en P.M.P.

En automne (migrations), Aisne : 4 données de sept. à oct. au PeA ; Somme : 1 en P.M.P. début sept. (du 1 au 19) puis 4 données en oct. et début nov.

L'essentiel des données de l'Aisne et de l'Oise peut se rapporter à la dispersion de nicheurs proches (grandes forêts voisines), plus visibles à la mauvaise saison. Une recherche approfondie des nicheurs locaux serait à entreprendre.

**BUSE VARIABLE *Buteo buteo***

(437 données)

8 à Varesnes (60) et 6 à Bichancourt (60) le 17/03 (L. GAVORY), 20 à Trosly-Breuil (60) le 18/03, signes de la migration (A. ROUGE).

Parades repérées dès le 12/02 ; nicheuse bien représentée.

**BUSE PATTUE *Buteo lagopus***

1 les 17/11 et 16/12 en RNBdS (F. SUEUR 2002). Données non soumises au C.H.N., indiquées ici pour mémoire.

**BALBUZARD PECHEUR *Pandion haliaetus***

(74 données)

1 à 2 oiseaux à chaque fois, 1 le plus souvent.

Aisne : premier le 30/03 à Achery, 7 données d'avril (3 localités), 1 de mai. Retour le 19/07, 6 données d'août (4 localités), 3 en sept., 5 en oct. (au PeA), dernier le 10/11 à Fesmy-le-Sart.

Oise : 8 données, 5 sites, aux deux migrations (avril, mai, août et septembre).

Somme : hors P.M.P. : premier le 29/04 à Belloy-sur-Somme, 1 donnée en mai et 1 en juin ; retour le 11 août – 2 données pour ce mois, 1 à Boves du 25/09 au 19/10, 1 autre donnée en oct.

P.M.P. : 1 en mars, 4 en avril, 1 en mai et en juin ; retour le 4/08 – 6 données pour ce mois, 10 de sept, 2 en oct., dernier le 15 à Villers-sur-Authie.

**FAUCON CRECELLE *Falco tinnunculus***

(564 données)

Quelques remarques faites à propos de la **nidification** :

Parades : notées les 8 et 11/04 et surtout en mai ; nid occupé : repéré les 26/04, en mai et encore le 18/06 ; pulli au nid : le 18/06 ; sortie du nid : notée le 10/06 ; familles : observées les 24 et 26/07.

11 le 22/12 au HA (80)....

**FAUCON EMERILLON *Falco columbarius***

(42 données)

Oise : 10 données jusqu'au 10/03 et retour le 22/10 ; 6 localités d'observation.

Somme : Hors PMP, 14 données dont 7 d'oct. et 6 de nov. (11 localités).

PMP, 18 données jusqu'au 8/05 (4 obs. au cours de ce mois) et retour le 23/09.

**FAUCON HOBREAU *Falco subbuteo***

(162 données)

Premier, 1 le 12/04 à Boves (80), 1 le 29/04 à Courcelles-Epayelles (60) ; 10 autres données au cours de ce mois.

**Nidification** (obs. entre début juin et le 10 juillet) ; Aisne : 11 sites ; Oise : 8 sites ; Somme : 22 sites.

Derniers : dernières obs. bien groupées hors PMP avec le 02/10 dans l'Oise, le 04 dans la Somme et le 08 dans l'Aisne. Quelques retardataire (ou 1 ind. vu

plusieurs fois ?) en PMP avec 2 données de mi oct. et 1 les 10 et 17/11 en RNBdS (SUEUR 2002).

**FAUCON PELERIN *Falco peregrinus***

(54 données)

Aisne : 5 données en fév., mai et oct.

Oise : 6 données en mars, sept., oct., nov. et déc.

Somme : Hors PMP : 2 données en mai et juillet.

PMP : 1 à 2 présents toute l'année, max. 4 le 16/09 ; cantonné au printemps aux falaises d'Ault sans reproduction constatée.

**PERDRIX ROUGE *Alectoris rufa***

1 donnée dans l'Aisne, 7 données dans l'Oise et 4 données dans la Somme dont 3 en PMP ; anecdotique.

**PERDRIX GRISE *Perdix perdix***

(22 données)

Nicheuse ; des groupes hivernaux observés, de taille maximale : 33 et 27 dans la Somme à la mi novembre lors d'une période plus froide.

**CAILLE DES BLES *Coturnix coturnix***

(99 données)

**Premières** : 1 le 16/04 à Boubiers (60) ; 1 le 29 à Tricot (60).

**Reproductions probables (chants) :**

Aisne : repérée dans 11 communes, 11 sites. Max. 6 le 05/07 à La Malmaison.

Oise : repérée dans 29 communes, 32 sites. Max. 10 le 24/06 à Tricot.

Somme : repérée dans 20 communes, 24 sites. Max. 3 le 26/06 à Fouillois et le 09/07 à Verpillières.

**Dernières :**

Le 20/08 dans l'Aisne, le 21 dans l'Oise et 1 famille avec 4 jeunes le 09/09 dans la Somme.

**FAISAN DE COLCHIDE *Phasianus colchicus***

(77 données)

1 poussin de moins de 5 jours le 09/06 dans la Somme....

25 données de l'Aisne (9 communes), 44 de l'Oise (29 communes) et 7 de la Somme (7 communes). Données non significatives, tous les observateurs ne notant pas cette espèce « gérée ».

**RALE D'EAU *Rallus aquaticus***

(83 données)

Repéré, souvent au chant, tous les mois de l'année (32 données de l'Aisne, 30 de l'Oise, 83 de la Somme). Moins abondant ou moins facilement repérable (?) en été. Pas de regroupements notés, max. 6 en déc. et 5 en nov. en PMP.

**MARQUETTE PONCTUEE *Porzana porzana***

(20 données)

Oise : 2 données de printemps ce qui n'est pas fréquent ; 1 le 26/03 à Vez (A. ROUGE) et 1 le 31 à Vauciennes (J.P. FAGARD). Plus classiquement, 13 données entre le 12/08 et le 08/09 (en Bdd, les



mêmes qu'au printemps) ; max., 8 le 28/08 (6 le 22, 7 le 25...).

Somme : 2 cht. en mai, dans des sites favorables à la reproduction : Sailly-Bray (Noyelles-sur-mer) (S. MAILLER) et marais du Pendé (Villers-sur-Authie) (T. RIGAUD).

3 données du 9 au 28/08 : 2 en PMP 1 aux Bdd de Roye.

#### MARQUETTE DE BAILLON *Porzana pusilla*

F. Sueur (2002) signale 1 ind. mi juin au P.O.M. Cette donnée n'a pas été soumise au C.H.N. et ne peut donc être retenue sans information supplémentaire.

#### RALE DES GENETS *Crex crex*

(20 données)

Aisne : 2 localités, à Bohain-en-Vermandois, dans une zone inondée en cours d'assèchement, 1 cht. les 11 et 19/06 (C. SCUOTTO), et à Origny-Sainte-Benoîte, dans les Bdd, 2 cht. entendus les 28/06 ; 3, 4 et 14/07 (D. BAVEREL).

Oise : 1 à 4 cht. Du 31/05 au 22/07 à Varesnes (P. & W. MATHOT).

Plus habituel en M.V.O., 13 sites d'audition pour 15 cht.. Premier le 11/05.

#### GALLINULE POULE D'EAU *Gallinula chloropus*

(612 données)

##### Nidification :

Aisne : 29 localités où l'espèce est signalée entre avril et juillet.

Oise : 15 localités où l'espèce est signalée entre avril et juillet.

Somme : 27 localités où l'espèce est signalée entre avril et juillet.

Quelques informations sur la reproduction sont apportées : couvaillon le 12/04 dans l'Oise, des juv. le 22/05... Taille des familles : 9 X 1 ; 5 X 2 ; 3 X 3 ; 2 X 5 ; 1 X 6 et 2 X 7 pulli. Au POM, 15 cplés produisent 63 P.

##### Migrations et hivernage :

Aisne : 31 données d'au moins 10 oiseaux ensemble, max. : 60 le 01/11 à BddAsL et 42 le 23/08 au PeA. Nombreuses données à la mi-janvier.

Oise : 46 données d'au moins 10 oiseaux ensemble, max. lors du comptage de la mi-janvier : 130 à Trosly-Breuil, 70 à Chantilly, 54 à Compiègne...

Somme : plus de 100 données d'au moins 10 oiseaux ensemble. Max. : 166 mi janv. au POM, 208 à la mi déc. ; 118 le 15/01 à Gamaches et 149 le 19/08 ; 77 le 30/09 à Ham...

#### FOULQUE MACROULE *Fulica atra*

(1243 données)

##### Nidification :

Aisne : Certaine ou probable dans 43 sites, souvent plusieurs cplés par site.

Oise : Certaine ou probable dans 33 sites, souvent plusieurs cplés par site (9 à M.P., 6 à Montiers dans des secteurs inondés, 5 à Vez ...).

Somme : Certaine ou probable dans 49 sites, souvent plusieurs cplés par site (Gamaches, 18 cplés en 4 sites voisins, P.O.M., 14 cplés pour 67 P ; Boves, 13 cplés en 3 sites voisins ; Beauchamps 6 c....).

Taille des 85 familles repérées : 17 X 1 ; 13 X 2 ; 19 X 3 ; 16 X 4 ; 9 X 5 ; 8 X 6 ; 2 X 7 et 1 X 8 pulli.

##### Migrations et hivernage :

	janv.	fév.	mars	avr.	mai	juin
PeA	1000	190	35	15	35	225
Bucy-le-Long	434		117	84	32	96
Houdancourt	140	50		1	4	144
Pontpoint	509	407	245	44	51	120
B.I.Q.F.	1200	410	450	40	15	440
P.O.M.	660	504	316	191	70	478
HA	545	345	217	70	80	284
Le Crotoy	335	337	173	50	25	106
Gamaches + Bouvaincourt	2812	1622	582	131	80	648
	juil.	août	sept.	oct.	nov.	déc.
PeA	450	600	730	1075	1080	1250
Bucy-le-Long	420	232	198	231	1000	289
Houdancourt	250	346	231	500	579	160
Pontpoint	397	479	546	696	721	961
B.I.Q.F.	1880	2850	2850	925	710	820
P.O.M.	1305	1180	926	716	600	724
HA	516	365	490	510	480	519
Le Crotoy	202	150	290	250	58	128
Gamaches + Bouvaincourt	1910	2010	3065	2619	2597	2925

En plus des localités suivies et accueillant beaucoup d'oiseaux, d'autres sites soit épisodiquement soit irrégulièrement visités reçoivent aussi plus de 300 oiseaux :

Aisne : BddAsL, 500 le 9/07 ; Courtement-Varenne, 400 les 25/11 et 2/12 Origny-St-Benoîte, 315 le 14/07 ; Tergnier, 450 mi-janv., 200 mi fév. et mi-juil., 300 début nov., 470 mi-déc. ; Vermand, 490 le 15/08 ; Vieil-Arcy, 655 le 02/08 ; Viry-Nouzeuil, 310 le 29/07.

Oise : Longueil-Sainte-Marie, 300 le 16/11 ; Milly-sur-Thérain 364 le 10/12 ; St-Félix, 166 mi-janv., 254 début sept., 271 début oct., 376 fin déc. ; Trosly-Breuil, 470 le 19 déc. ; Verneuil-en-Halate, 1654 le 13/01.

Somme : St-Christ-Briost, 330 le 11/10.

#### GRUE CENDREE *Grus grus*

(13 données)

2 données peu habituelles de janvier : 25 en vol SW le 12 à Mont-Saint-Père (02) (A. BOUSSEMARY) et 1 le 23 à Fresnières (60) (W. MATHOT).

8 données entre le 22 fév. et le 15/03, max. : 100 en vol nord à Clastres (02) le 10, 60 au PeA (02) le 22...

3 données entre le 22/10 et le 28/11, max. : 27 à Mont-Saint-Père (02) le 9....

## HUITRIER PIE *Haematopus ostralegus*

(161 données)

Des données qui proviennent exclusivement du département de la Somme et en grande majorité de la RNBdS-POM.

	janv.	fév.	mars	Avril	Mai	Juin
RNBdS	9000	4500	3010	1958	1058	1050
BdA	2200	1300		153	60	2
	Juil.	Août	Sept.	Oct.	Nov.	Déc.
RNBdS	4100	12850	6500	7000	8200	7600
BdA	54	129	320	470	525	610

Le dénombrement des oiseaux d'eau de la mi janvier (IW 2006) a permis de comptabiliser 10200 ind. sur l'ensemble du littoral picard.

1 à 10 ind. sont régulièrement observés au HA et un effectif remarquable pour la saison de 1480 ind. est noté le 06/05 à Cayeux-sur-Mer (Le Hourdel).

### Nidification :

HA : 1 ind. transporte de la nourriture le 03/03, 2 cples le 15/04, 1cple et 1 couvaion le 21/04, parades nuptiales le 05/05, 1 cple avec 1 p le 27/06.

POM : 2 cples avec 3 p le 30/06.

## ECHASSE BLANCHE *Himantopus himantopus*

Aisne : (23 données sur 4 sites)

Première : 1 le 08/05 à Saponay (A. BOUSSEMARY).

14 le 15/05 avec parades et un accouplement sont observés à Origny-Sainte-Benoite au lieu-dit « La Ferme de Courjumelles » sur des terrains inondés. (L. GAVORY, D. BAVEREL) puis de 1 à 14 ind. seront observés sur le site jusqu'au 20/06 (D. BAVEREL, L. GAVORY, B. SEIGNEZ, F. NOËL) sans autre preuve de nidification. Un à 4 ind. seront revus ensuite sur les Bdd d'Origny-Sainte-Benoite (B. SEIGNEZ, D. BAVEREL, C. SCUOTTO) où 2 ad. avec 2 P seront notés le 14/07 (D. BAVEREL)

13 le 20/05 à Pleine-Selve (B. SEIGNEZ)

4 du 05 au 11/06 à Besny-et-Loisy (D. BAVEREL) où l'espèce est considérée comme "nicheur certain" (B. SEIGNEZ)

Dernières : 2 le 20/08 à Origny-Sainte-Benoite (D. BAVEREL)

Oise : (11 données sur 2 sites)

1 à 2 ind. du 18/05 au 01/06 puis 1 ind. du 15/06 au 21/07 à Houdancourt sans preuve de nidification (P & W. MATHOT, P & M. SENGEZ, F. BOUCHINET).

3 ind. le 17/06 à LSM "Le Barrage" (P&M SENGEZ)

Somme : (53 données sur 11 sites)

Premières : 1 cple le 16/04 à Favières "Besquerelle" (L. GAVORY)

En PMP :

BdlQF : 1 le 27/04, 3 le 20/06, 10 dont 1 juv le 09/08

RNBdS : 1 le 07/05, 1 cple le 20/05, 2 cples le 24/05, 8 le 10/08, 1 le 08/09.

Le Crotoy « marais » : 1 M ad. le 10/06, 1 le 17/06, 1 cple et 4 P le 15/07, 1 ad. et 1 juv. le 22/07, 1 cple + 4 P + 24 ind. le 25/07, 1 juv. le 04/08, 3 le 26/08, 3 le 29/08, 5 le 02/09

Favières "marais" : 4 le 08/05 + alarme, 1M. alarme le 25/05, 8 p le 03/06

Rue "marais" : 4 cples et 5 ad le 25/05, 2 cples et 2 M ad le 24/06.

Villers-sur-Authie : 1 cple le 04/06, 1 couveur le 14/06, 1M et 1F le 24/06.

Noyelles-sur-Mer : 1 cple le 22/07 "Les Mollières", 2 le 22/07 "Renclôtures".

Hors PMP

Verpillières : 1 cple le 04/06, 2 le 09/06, 1 cple défend son territoire le 10/06, 1 cple et 3 juv. les 08/07 et 15/07, 3 le 29/07(X. COMMECY, L. GAVORY, A. BOUSSEMARY).

Roye "Bdd" : 3 le 25/06 et 1 ad. avec 2 im. le 08/08 (X. COMMECY).

BddGL : 1 cple et 3 juv. le 25/07 (X. COMMECY), 1cple, 1 ad. et 3 juv. le 01/08 (L. GAVORY), 12 dont 4 juv. le 04/08 (S. MAILLIER, X. COMMECY, L. GAVORY, P. DECORY), 5 le 10/08 et 10 les 22 et 26/08 (P. DECORY), 2 juv le 01/09 (L. GAVORY, P. DECORY, S. MAILLIER).

Hattencourt : 2 ad et 4 juv du 11/08 au 16/08 (S. MAILLIER, L. GAVORY, T. NANSOT, A. BOUSSEMARY).

Dernière : 1 le 08/09 en RNBdS (F. SUEUR).

## AVOCETTE ÉLÉGANTE *Recurvirostra avosetta*

Aisne : (6 données sur 2 sites)

Hormis 1 donnée de La Fère, elles proviennent toutes des Bdd d'Origny-Sainte-Benoite.

Premières : 7 en vol le 29/05 à La Fère (R. FRANÇOIS, F. SPINELLI)

Origny-Sainte-Benoite "Bdd" : 2 le 17/06 (B. SEIGNEZ), 5 le 28/06, 18 le 03/07 (D. BAVEREL), 21 dont 3 jeunes le 04/07 1 à 2 cples sont notés nicheurs probables (C. SCUOTTO)

Dernières : 7 le 14/07 (D. BAVEREL)

Oise : (5 données sur 5 sites)

Premières : 31 le 21/03 à LSM (J-P. FAGARD) et 11 le même jour à Passel (X. COMMECY)

1 le 16/04 à Pimpres (M. VOTTE), 2 le 30/05 à Houdancourt (W. MATHOT)

Dernières : 1 le 15/09 à Vez « Bdd » (JP. FAGARD)

Somme : (145 données sur 15 sites)

### Migration pré-nuptiale.

Premières : 4 le 11/03 BddGL (P. DECORY)

Maxi par sites :

HA : 25 le 15/03 (F. SUEUR)

BdA : 14 le 28/04 (T. RIGAUD)

BdlQF : 13 le 22/04 (T. RIGAUD)

Gamaches : « marais de Gousseauville » : 18 le 26/03 (F. NOEL)

Le Crotoy : 212 le 16/04 (L. GAVORY)

Boismont : 06 le 01/04 (L. GAVORY)

BddGL : 4 les 11/03 et 07/04 (P. DECORY)

RNBdS : 258 le 22/04 (P & J LENNE)

Favières : 1 le 08/05 (L. GAVORY)

Verpillières : 2 le 16/05 (X. COMMECY)

Rue : 3 le 25/05 (L. GAVORY)

### Nidification par sites :

BdlQF : 5 ou 6 nids le 29/04 (F. SUEUR)

Favières : 1 alarme le 08/05 « marais » (L. GAVORY & al.)

Boismont : 1 alarme le 21/05 « Mollières » (L. GAVORY)

Verpillières : 2 cples avec 2 pulli le 04/06, 8 dont 2 cples alarment le 10/06 (X. COMMECY), 4 et alarmes le

04/06, 3 cples et 9 pulli le 16/06 (L. GAVORY), 3 cples  
alarment le 25/06, 1 cple avec 3 juv volants, 1 cple  
avec 3 juv. et 1 cple avec 2 juv. le 08/07 (X.  
COMMECY), 1 ad. et 3 juv. le 29/07 (L. GAVORY, A.  
BOUSSEMARY),

Boismont : 1 ad alarme le 10/06 (L. GAVORY),  
HA : 2 juv et 10 ad dont certains couvent le 10/06 (L.  
GAVORY), 13 avec des P de 1 à 2 semaines le 16/06  
(P. DECORY), 8 cples et 11 P le 30/06 (F. SUEUR), 2 P  
de quelques jours le 08/07 (P. DECORY), 1 juv. le 15/07  
(L. GAVORY),

RNBdS : 156 nids, 205 P, 95 juv. à l'envol le 30/06  
(F. SUEUR), 3 pulli le 28/07 (S. MAILLIER),

Noyelles-sur-Mer : 1 juv. le 22/07 « la Mollière » (L.  
GAVORY, D. BAVEREL, A. BOUSSEMARY),

Hattencourt : 1 ad. et 3 juv. le 11/08 (L. GAVORY, T.  
NANSOT, S. MAILLIER) revus le 12/08 à Fouquescourt  
puis de nouveau à Hattencourt (S. MAILLIER).

#### **Migration post nuptiale.**

Maxi par sites

BddGL : 1 le 01/09 (S. MAILLIER, L. GAVORY, P. DECORY)

HA : 2 le 15/09 (P. DECORY)

RNBdS : 261 le 01/07 (F. SUEUR)

Saint-Valéry-sur-Somme : 24 le 21/08 au cap Hornu  
(X. COMMECY)

BdA : 7 le 21/10 (T. RIGAUD)

Le Crotoy : 51 le 23/10 (P. DECORY)

Boismont : 17 le 04/08 (X. COMMECY)

Noyelles-sur-Mer : 1 le 22/07 (L. GAVORY, D. BAVEREL,  
A. BOUSSEMARY)

Hattencourt : 4 le 21/08 (F. NOËL)

Verpillières : 5 le 29/07 (L. GAVORY, A. BOUSSEMARY)

Quelques effectifs maxima en **hivernage** : 25 le  
02/01 au Crotoy (P. DECORY), 79 le 15/01 sur le littoral  
picard lors du comptage I.W. 2001, 60 le 25/02 (L.  
GAVORY, P. DECORY), 20 le 11/11 (P. & J. LENNE) et 32  
le 21/11 (P. CARRUETTE) en RNBdS.

#### **OEDICNEME CRIARD *Burhinus oedicanus***

Aisne : (5 données sur 5 sites)

1 le 15/05 à Origny-Sainte-Benoite, 1 le 20/05 à Nizy-  
le-Comte, 3 le 10/06 à Athies-sous-Laon, 2 le 10/06 à  
Samoussy, 2 le 01/07 à Fioulaine.

Oise : (3 données sur 2 sites)

6 le 12/06 à Bonneuil-les-Eaux, 1 le 15/06 et le 01/07  
à Lataule.

Somme : (5 données sur 3 sites)

1 le 28/04 à Fouilloy, 2 le 21/05 à Belleuse, 1 le  
02/06 à Jumel, 1 cht.r le 21/05 et 1 le 27/06 à  
Fouilloy.

#### **PETIT GRAVELOT *Charadrius dubius***

Aisne : (103 données)

##### **Migration pré-nuptiale :**

Premiers : 2 le 15/03 à Fesmy-le-Sart.

Regroupement maxi : 39 le 29/05 à Origny-Sainte-  
Benoite.

##### **Nidification :**

Noté nicheur probable à Chivres-en-Laonois , La  
Fère "le Nefort", aux sablières de Viry-Nouveau, aux  
Bdd d'Origny-Sainte-Benoite", Lime, Boué, à Villers-  
en-Prayères et nicheur certain à Bucy-le-Long (3 pulli

le 15/06) à Tergnier "les Gadrouilles"(3 ad. , 1 pull et  
1 juv. le 29/07).

##### **Migration post nuptiale :**

Rassemblements maxi : 25 le 14/09 à Bohain-en-  
Vermandois, 25 le 04/07 à Besny-et-Loisy.

Derniers : 7 le 14/09 aux Bdd d'Origny-Sainte-  
Benoite, 2 le même jour à Crécy-sur-Serre.

Oise : (07 données sur 16 sites)

##### **Migration pré-nuptiale :**

Premiers : 2 le 12/09 à la Base Nautique du Canada  
à Beauvais

Rassemblement maxi : 17 le 23/05 à Verberie.

##### **Nidification :**

Note nicheur certain à Verberie et Houdancourt.

##### **Migration post nuptiale :**

Rassemblement maxi : 6 le 19/09 à Houdancourt.

Dernier : 1 le 03/10 à Houdancourt.

Somme : (132 données sur 28 sites)

##### **Migration pré-nuptiale :**

Premier : 1 le 14/03 au HA.

Rassemblement maxi : 9 le 30/03 au HA.

##### **Nidification :**

Noté nicheur probable à :

Belloy-sur-Somme, Fouquescourt, Glisy, Grand-  
Laviers, Hattencourt, Le Crotoy, Martainville,  
Quend, Vecquemont, Verpillières.

Et nicheur certain à :

Camon (3 ad + 2 pulli le 26/06) ; Daours (1 ad + 3  
pulli le 21/07) HA (1ad et 1 couvaion le 16/06, 7  
cples nicheurs et 1 P de quelques jours le 30/06, 1 P  
de quelques jours le 08/07) en RNBdS-POM (4 nids,  
1 cple + 2 juv le 30/06).

##### **Migration post nuptiale :**

Rassemblement maxi : 16 le 13/08 à Hattencourt.

Derniers : 3 le 20/10 au HA.

#### **GRAND GRAVELOT *Charadrius hiaticula***

Aisne : (10 données sur 5 sites)

##### **Migration pré-nuptiale :**

1 le 05/05 à Ciry-Salsogne, 3 le 07/05, 4 le 17/05, 15  
le 20/05, 21 le 22/05 et 1 le 02/06 à Origny-Sainte-  
Benoite, 26 le 02/06 à Régnay, 1 le 23/06 à Saponay,  
14 le 20/05 à Nizy-le-Comte.

##### **Migration post nuptiale :**

13 le 14/09 à Origny-Sainte-Benoite.

Oise : (21 données sur 6 sites)

##### **Migration pré-nuptiale :**

Pimprez : 11 le 16/04 ; Vez : 3 le 06/05, 1 le 26/05, 2  
le 10/06 ; LSM : 3 le 17/06, 3 le 21/06 ;  
Houdancourt : 1 le 21/06.

##### **Migration post nuptiale :**

Houdancourt : 1 le 02/07, 3 le 01/09, 5 le 19/09, 3 le  
20/09, 18 le 12/10, 22 le 12/10 ; LSM : 5 le 05/07, 2  
le 09/07, 3 le 21/07, 3 le 26/07, 2 le 29/07, 1 le 21/08,  
2 le 08/09 ; Vez "Bdd de la sucrerie de Vauciennes" :  
1 le 15/09.

Somme : (165 données sur 15 sites)

De remarquables effectifs sont notés lors des **deux passages** :

	janv.	fév.	mars	Avril	Mai	Juin
<b>RNBdS</b>	28	56		53	2000	160
<b>BdA</b>			50	320	1200	
<b>HA</b>		10	9	4	20	13
	Juil.	Août	Sept.	Oct.	Nov.	Déc.
<b>RNBdS</b>	18	3000	2300	360	10	14
<b>BdA</b>	60	288	800	4	20	
<b>HA</b>	2	95	320	2	39	56

Maxi notés sur d'autres sites : Le Crotoy : 1500 le 12/05, 4650 le 19/05, 3000 le 24/05.

**Nidification :**

Noté nicheur certain au HA (3 cples, 3 poussins le 22/07).

Présence hivernale régulière en janvier, février et décembre.

Hors PMP

**Migration pré-nuptiale :**

Daours : 3 le 09/06 ; Nouvion : 5 le 03/06.

**Migration post nuptiale :**

Assainvillers : 2 le 24/08, 2 le 25/08 ; Daours : 1 le 25/07, 1 le 31/08 et 1 le 02/09 ; Fonches-Fonchette : 1 le 02/09, 2 le 15/09 ; BddGL : 28 le 26/08, 24 le 01/09, 7 le 09/09, 3 le 16/09 et 3 le 05/10 ; Hattencourt : 2 le 11/08, 8 le 02/09, 28 le 09/09, 19 le 15/09 ; Rollot : 1 le 31/05 ; Vecquemont : 1 le 31/08, 7 le 12/09, 1 le 19/09 ; Verpillières : 5 le 04/06, 1 le 09/09 et 4 le 15/09.

**GRAVELOT A COLLIER INTERROMPU**

***Charadrius alexandrinus***

(42 données sur 4 sites)

Toutes les observations sont faites sur le littoral.

**Migration pré-nuptiale :**

Premier : 1 le 21/04 au HA.

Maxi par sites : BdA : 14 le 28/04, 14 le 08/05 ; RNBdS : 5 le 08/05 ; Le Crotoy : 2 le 24/05 ; HA : 4 le 20/05.

**Nidification :**

3 cples dont 1cple avec 1 P en BdA, 6 cples le 30/06 au HA, 2M + 2 pulli le 15/07 au HA, 1F + 3 pulli le 28/07 à Cayeux « La Mollière ».

**Migration post nuptiale :**

Maxi par site

Cayeux « La Mollière » : 108 le 28/07, 110 le 12/08, 114 le 14/08 ; HA : 13 le 12/08 ; BdA : 81 le 19/08 (T.RIGAUX) ; Le Crotoy : 6 le 28/01 ; RNBdS : 28 le 15/09.

Derniers : 2 le 22/09 en RNBdS

**Hivernage :**

3 à 12 ind. sont notés en janvier et février, 2 à 5 ind. en novembre et décembre.

**PLUVIER DORE *Pluvialis apricaria***

(334 données)

Aisne : (24 données sur 20 sites)

Présence jusqu'au 31/03 et un maxi de 700 le 06/01 à Saint-Eugène.

Retour le 23/10 et un maxi de 2400 le 03/12 à Cerny-les-Bucy.

Oise : (189 données sur 93 sites)

Présence jusqu'au 25/04 et des maxi (<1000) : 1500 le 25/02 à Morienvail, 1580 le 14/02 à Baron, 2500 le 07/02 à Luchy, 1750 le 07/02 à Juvignies, 1040 le 07/02 à Cempuis, 3800 le 12/01 à Saint-Etienne-Roilaye.

**Retour** le 23/09 et des maxi de 1300 le 28/11 à Trumilly, 2000 le 02/12 à Morienvail.

Somme : (120 données sur 52 sites)

Présents jusqu'au 12/06 avec quelques effectifs maxi (>1000) : 1000 le 22/08, 1315 le 14/02, 2000 le 15/02 à Rollot, 1570 le 07/01 à Lamotte-Warfusee.

Retour le 11/08 et un effectif remarqué de 1050 le 08/12 à Beaucourt-en-Santerre.

**PLUVIER ARGENTE *Pluvialis squatarola***

(125 données)

Aisne :

2 le 20/05 à Chambry (L.GAVORY, S.MAILLER), 2 le 24/05 à Nizy-le-Comte (L. GAVORY, A. BOUSSEMARY), 1 le 02/06 à Origny-Sainte-Benoite (L. GAVORY).

Oise :

1 le 22/04 à Pimprez (M. VOTTE), 1 le 23/09 à LSM (C. LOUVET).

Somme : (120 données sur 8 sites)

	janv.	févr.	mars	avr.	mai	juin
<b>RNBdS</b>	315	340	55	56	1153	13
	juil.	août	sept.	oct.	nov.	déc.
<b>RNBdS</b>	2	280	35	160	480	325

En PMP, hors RNBdS, la présence est notée au HA, en BdA et au Crotoy. C'est en mai que les regroupements sont les plus importants avec un maxi de 3000 ind le 12/05 au Crotoy.

Hors PMP : 2 le 27/10 à Rosières-en-Santerre (S. MAILLIER), 2 le 27/10 à Roye (L. GAVORY, S. MAILLIER), 2 le 10/06 et 4 le 28/08 à Verpillières (X. COMMECY).

**VANNEAU HUPPE *Vanellus vanellus***

(948 données)

Aisne :

**Nidification :**

Noté nicheur probable à Boncourt (2 cples), Nouvion-le-Comte (10 cples), Chivres-en-Laonois (9 cples), Amigny-Rouy (2 cples), Machecourt (4 cples), Bussy-les-Pierrepont (6 cples), Bichancourt, Condren, Viry-Noueuil.

Nicheur certain à Nizy-le-Comte (5 cples + 2 P), Régnv (7 cples), Marchais (1 cple, 2 pulli), La Fère, Bussy-le-Comte (7 pulli), Besny-et-Loisy (2 pulli + 10 pulli), Le Nouvion-en-Thiérache (2 cples + 1P), Oisy (3 cples), Boué (4 P), Siry-Salsogne (8 pulli).

Quelques rassemblements importants : 3100 le 02/02 et 2800 le 10/02 à Ambleny, 2000 le 19/02 à Beautor, 2000 le 09/03 à Condren, 3000 le 04/11 à Beugneux et 10 000 le 03/12 à Cerny-les-Bucy.

Oise :

Noté nicheur probable à LSM, Verberie, Vauciennes, Rhuis et Rivecourt.

Nicheur certain à Vez "Bdd" et à Varesnes.

**Hivernage** bien installé avec 12 sites comptant plus de 2000 individus et des maxi de 8300 le 06/12 à Le Ployron, 5000 le 03/12 à Saint-Etienne-Roilaye, 4000 le 11/02 à Therdonne...

**Somme :**

Nidification probable au Crotoy (4 cples), Noyelles-sur-Mer (20 cples), Quend (5 cples), Boismont (8 cples), Favières (4 cples), Yzeux, Rue (3 cples), Camon et Villers-sur-Authie.

Nicheur certain à : Verpillières (6 cples + 8 P), HA (1 c + 1 P et 3 cples + 3 juv.), RNBdS (17 cples + 9 p.).

**Hivernage :** 13 sites de plus de 2000 ind. sont inventoriés dont les plus remarquables affichent 14000 ind. le 27/10 à Rosières-en-Santerre, 8730 le 14/02 et 7000 le 15/02 à Rollot, 6500 le 27/10 à Fresnoy-lès-Roye...

**BECASSEAU MAUBECHÉ *Calidris canutus***

(96 données principalement sur les Bdd de sucreries et sur le littoral)

**Oise :**

2 données de la migration post nuptiale uniquement.

1 le 05/09 (F. BOUCHINET) et 1 le 07/09 (W. MATHOT) à Houdancourt.

**Somme :** 94 données sur 9 sites.

	janv.	fév.	mars	Avr.	Mai	Juin
<b>RNBdS</b>	175	230	120	207	6500	57
	Juil.	Août	Sept.	Oct.	Nov.	Déc.
<b>RNBdS</b>	58	175	150	100	50	70

**Migration pré-nuptiale :**

Le début de la migration n'est pas net, un effectif maxi de 230 ind. est noté le 15/02 en RNBdS. Par la suite, la migration atteint des effectifs maximums en mai avec 6500 ind. le 05/05, 4360 le 08/05 en RNBdS et 4348 le 08/05 au Crotoy.

**Migration post nuptiale :**

**En PMP :**

Peu marquée en début août la migration s'affirme en fin août : 170 le 24/08, 175 le 25/08 en RNBdS.

**Hors PMP :**

1 le 25/08 et 2 le 31/08 à Vecquemont « Bdd » (S. MAILLIER), 5 le 26/08 au BddGL (P. DECORY), 2 le 28/08 sur des terrains inondés à Verpillières (X. COMMECY), 2 le 31/08 aux Bdd de Daours (L. GAVORY, S. MAILLIER), 7 le 03/09 à Rollot "Bdd" (P. ROYER).

**Hivernage :** du 05/01 au 05/02 une moyenne de 150 ind. est régulièrement observée en RNBdS.

**Hors RNBdS :** 185 le 15/01 sur le littoral picard lors du comptage IW 2001, 175 le 28/01 au Crotoy.

**BECASSEAU SANDERLING *Calidris alba***

(113 données)

**Aisne :**

3 données sur 2 sites lors de la migration pré-nuptiale : 4 le 15/05 et 1 le 02/06 aux Bdd d'Origny-Sainte-Benoite (L. GAVORY, D. BAVEREL), 1 le 20/05 à Nizy-le-Comte (S. MAILLIER, L. GAVORY).

**Oise :** 2 données, 1 à chaque passage

**Migration pré-nuptiale :** 1 le 18/05 à Houdancourt (W. MATHOT).

**Migration post nuptiale :** 1 le 29/09 à Houdancourt (JP. FAGARD).

**Somme :** 108 données sur 4 sites, toutes proviennent de la PMP.

**Migration pré-nuptiale :** Elle semble débuter le 25/02 avec 100 ind en BdA.

Les regroupements maximums sont notés en RNBdS : 1070 le 08/05, 1300 le 12/05, 3500 le 19/05, 2400 le 24/05, 1700 le 25/05 et 1186 le 03/6.

**Migration post nuptiale :** Elle est effective le 15/07 avec 855 ind. à Cayeux "La Mollière", où un regroupement maxi de 1350 ind. est noté le 04/08.

**Maximum en hivernage :** 475 le 03/11, 350 le 17/11 en RNBdS.

	janv.	fév.	mars	Avril	Mai	Juin
<b>RNBdS</b>	19	45	-	35	3500	7
<b>BdA</b>	80	200	15	230	400	-
	Juil.	Août	Sept.	Oct.	Nov.	Déc.
<b>RNBdS</b>	360	940	73	220	475	3
<b>BdA</b>	1	15	105	120	33	270

**BECASSEAU MINUTE *Calidris minuta***

**Aisne :** 4 données sur 4 sites.

**Migration pré-nuptiale :** 1 le 20/05 à Epaux-Bézu et 1 le 04/06 à Nizy-le-Comte.

**Migration post nuptiale :** 4 le 14/09 à Bohain-en-Vermandois et 5 le 14/09 à Origny-Sainte-Benoite.

**Oise :** 17 données sur 3 sites

**Migration pré-nuptiale :** 1 seule donnée : 2 le 22/03 à LSM "le Barrage".

**Migration post nuptiale :** premier : 1 le 11/08 à LSM.

Rassemblements maxi : 7 le 19/09 et 15 le 20/09 à Houdancourt.

**Derniers :** 1 le 13/10 à Vez « Bdd ».

**Somme :** 98 données sur 10 sites

Premiers **migrateurs pré-nuptiaux :** 5 le 26/02 en RNBdS.

Un rassemblement de 100 ind. est noté le 08/05 en RNBdS. D'autres rassemblements avec des effectifs plus modestes (>10) sont notés en BdA, au Ha et au Crotoy à la même période.

Les premiers **migrateurs post nuptiaux** sont notés le 25/07 avec 18 ind en RNBdS.

Les effectifs sont plus importants que pour la migration pré-nuptiale. Le pic est atteint le 05/10 avec 130 ind. en RNBdS.

En hivernage, un effectif de 1 à 5 ind. est régulièrement présent en PMP avec cependant un maximum de 105 le 05/11 et 25 le 25/12 en RNBdS.

	janv.	fév.	mars	avr.	mai	Juin
<b>RNBdS</b>	2	5	-	2	100	3
<b>HA</b>	-	5	21	8	-	-
	juil.	août	sept.	oct.	nov.	déc.
<b>RNBdS</b>	18	10	20	130	105	25
<b>HA</b>	2	4	-	12	1	5

**BECASSEAU DE TEMMINCK *Calidris Temminckii***  
(23 données)

**Aisne :**

1 le 20/05 à La Fère « Le Necfort » (L. GAVORY, S. MAILLIER).

**Oise :**

3 le 19/07 à Houdancourt (W. MATHOT).

**Somme :** (14 données sur 7 sites)

La **migration pré-nuptiale** est constatée uniquement en PMP : 5 le 05/05 à Quend (L. GAVORY, O. LALUQUE), 4 le 07/05 à Fort-mahon (T. RIGAUX), 8 le 08/05 à

Quend (L. GAVORY & all), 6 le 09/05 en RNBdS (F. SUEUR).

**Migration post nuptiale** : 1 le 20/07 à Daours « bdd » (T. RIGAUD), 1 le 04/08 BddGL (S. MAILLIER, L. GAVORY, P. DECORY), 2 le 18/08 au HA (L. GAVORY, A. BOUSSEMART, P. DECORY), 1 le 18/08 à Cayeux « Mollières » (L. GAVORY, A. BOUSSEMART, P. DECORY), 1 le 19/08 à Verpillières (X. COMMECY), 2 le 19/08 au Bdd de Daours (L. GAVORY, A. BOUSSEMART), 1 le 26/08, 1 le 09/09 (P. DECORY) 3 le 01/09 (L. GAVORY, P. DECORY, S. MAILLIER) aux BddGL, 1 le 19/09, 1 le 20/09, 1 juv le 07/10, 1 juv le 08/10 en RNBdS (F. SUEUR).

**BECASSEAU COCORLI *Chalidris ferruginea***  
(69 données)

Aisne : 6 données sur 4 sites.

Toutes les observations ont été faites lors de la **migration pré-nuptiale** :

1 le 12/05 à Sommette-Eaucourt, 2 le 15/05, 5 le 02/06, 4 le 08/06 à Origny-Sainte-Benoite, 2 le 24/05 à Saponay, 2 le 12/06 à Boncourt.

Oise : 13 données sur 3 sites.

Contrairement au département de l'Aisne, toutes les observations sont faites lors de la **migration post nuptiale** :

Houdancourt : 4 le 10/08 (premier), 3 le 01/09, 5 le 07/09, 1 le 12/09, 6 le 19/09, 8 le 20/09.

Veze : 1 juv le 22/08, 1 juv le 24/08, 1 le 08/09, 3 le 15/09.

LSM : 1 le 13/09, 2 le 14/09, 1 le 20/09 (dernier).

Somme : 50 données sur 10 sites

**Migration pré-nuptiale** :

Premiers : 6 le 05/05 en RNBdS. ; Le Crotoy : 7 le 12/05, 1 le 25/05, 3 le 03/06 ; BdA : 6 le 24/05.

**Migration post nuptiale** :

HA : 1 le 18/08, 1 le 14/10 ; BdA : 1 le 05/08, 8 le 18/08, 3 le 19/08, 5 dont 1 juv le 05/09.

	janv.	fév.	mars	Avril	Mai	Juin
RNBdS	-	-	-	-	20	10
	Juil.	Août	Sept.	Oct.	Nov.	Déc.
RNBdS	18	37	13	2	-	-

Hors PMP : 1 les 24 et 25/08 à Assainvillers 1 le 09/09 à Fonches-Fonchette, 4 le 01/08, 3 le 26/08, 4 le 01/09, 1 le 05/10 aux BddGL, 1 le 11/08 à Hattencourt, 1 le 12/09 à Vecquemont, 1 le 09/09 et 1 le 15/09 à Verpillières.

**Dernier** : 1 le 15/10 en RNBdS.

**BECASSEAU VARIABLE *Calidris alpina***  
(259 données)

Aisne : 18 données sur 10 sites.

**Migration pré-nuptiale** du 04/03 au 02/06.

3 le 04/03 à Condren, 1 le 17/03 à Andelain, 1 le 17/03 à Beautor, 1 le 15/04 à Régnay, 3 le 15/04 à Bucy-le-Long, 10 le 29/04 à Crécy-sur-Serre, 2 le 29/04, 3 le 07/05 et 1 le 02/06 à Origny-Sainte-Benoite, 2 le 08/05 à Fesmy-le-Sart, 2 le 22/05, 1 le 29/05 à Regny.

**Migration post nuptiale** :

5 le 14/07, 3 le 20/08, 10 le 14/09 à Origny-Sainte-Benoite, 1 le 09/08 à Besny-et-Loizy, 2 le 14/09 à Bohain-en-Vermandois.

**Derniers** : 4 le 15/09 à Bucy-le-Long.

Oise : 23 données sur 7 sites.

**Migration pré-nuptiale** du 24/02 au 08/04 :

1 le 24/02 à Baboeuf, 1 le 26/03 à Vez, 1 le 28/03 à LSM, 2 le 08/04 à Verberie « Remises d'Herneuse ».

**Migration post nuptiale** :

Houdancourt : 1 le 26/07, 1 le 27/07, 3 le 05/09, 9 le 07/09, 5 le 19/09, 4 le 29/09, 1 le 12/10 ; Vez « bdd » : 1 le 02/09, 1 le 08/09, 1 le 13/10 ; LSM : 1 le 08/09, 1 le 11/09, 1 le 13/09, 2 le 14/09, 1 le 26/09 ; ainsi que 1 le 21/10 à Borest et 3 le 17/11 à Chevières.

Somme : 218 données sur 11 sites.

La **migration pré-nuptiale** semble débuter le 15/02 avec une remontée des effectifs à 7000 ind. en RNBdS.

**Migration post nuptiale** :

Hors PMP :

Daours : 1 le 20/07, 1 le 06/08, 1 le 09/08 et 3 le 19/08 ; BddGL : 5 le 26/08, 1 le 01/09, 4 le 09/09, 5 le 30/09 et 20 le 05/10. ; Hattencourt : 1 le 02/09 et 6 le 04/11 ; Vecquemont : 1 le 05/08, 1 le 09/08, 3 le 25/08, 1 le 28/08 et 2 le 12/09 ; Verpillières : 1 le 11/08, 2 le 12/08, 2 le 19/08, 2 le 28/08, 1 le 09/09, 1 le 15/09 et 2 le 11/10.

PMP : ce n'est qu'à partir du mois d'août que les effectifs augmentent : Maxi : 12100 le 15/11 en RNBdS...

**Hivernage** : d'importants rassemblements sont notés en janvier : (maxi : 6000 le 05/01) et en décembre (maxi : 8000 le 05/12).

	janv.	fév.	mars	Avril	Mai	Juin
RNBdS	6000	7000	1000	910	5000	2
BdA	37	-	180	1515	800	-
HA	40	43	127	11	7	1
Crotoy	5900	4500	32	100	574	80
	Juil.	Août	Sept.	Oct.	Nov.	Déc.
RNBdS	74	800	990	6000	12100	8000
BdA	110	240	420	200	800	650
HA	20	350	8	18	13	19
Crotoy	750	-	-	-	-	-

**COMBATTANT VARIE *Philomachus pugnax***  
(262 données)

Aisne : (38 données sur 20 sites)

**Premiers** dès le 24/02 : 7 à Condren.

Des rassemblements (>20) sont notés : 32 le 01/03 à Amigny-Rouy, 30 le 04/03 à Condren, 26 le 17/03 à Andelain, 23 le 17/03 à Beautor.

**Nidification** : 3 P et 2 ad. le 01/03 à Amigny-Rouy

Le début de la **migration post nuptiale** n'est pas franchement marqué, on constate juste une augmentation des effectifs à 10 ind. le 14/07 à Origny-Sainte-Benoite.

**Derniers** : 5 le 15/09 à Bucy-le-Long.

Oise : 32 données sur 10 sites

**Premiers** : 1 le 19/02 à MP.

Aucun site dans l'Oise n'a accueilli plus de 20 individus.

**La migration pré-nuptiale** (12 données) est notée du 19/02 au 23/04 et la **migration post nuptiale** (20 données) du 07/07 au 21/10.

**Dernier** : 1 le 21/10 à Borest.

**Somme** : (91 données sur 30 sites).

Maximums mensuels notés en RNBdS.

	janv.	Févr.	mars	Avr.	Mai	Juin
Effectifs	18	40	62	4	3	9
	Juil.	Août	Sept.	Oct.	Nov.	Déc.
Effectifs	10	14	45	49	12	28

La migration est mieux marquée à l'intérieur que sur le littoral où l'espèce est présente toute l'année.

**Migration pré-nuptiale** : encore une fois le début de la migration est difficile à déterminer du fait que l'espèce est continuellement présente et parfois avec des effectifs importants (40 le 15/02 en RNBdS). On note cependant une hausse des effectifs le 05/03 avec 62 ind. en RNBdS.

**Migration post nuptiale** : 57 le 22/08 BddGL.

Hivernage : présence continue en janvier et décembre avec des maxima de 25 le 12/01 aux BdlQF et 28 le 15/12 en RNBdS.

34 ind. ont été dénombrés le 15/01 sur le littoral picard lors du comptage IW.

#### **BECASSINE SOURDE *Lymnocyptes minimus***

Aisne :

Une seule donnée pour cette espèce très discrète : 1 le 01/01 à Boué (H. DUPUICH).

Oise : 9 données sur un seul site.

La présence est notée du 07/01 au 04/02 puis du 14/10 au 31/12 à MP (P. SENGÉZ).

**Somme** : 15 données sur 4 sites.

RNBdS : 1 le 28/01 (L. GAVORY, P. DECORY) puis du 20/10 au 23/12 (T. RIGAUX, L. GAVORY, A. BOUSSEMARY, P. DECORY, F. SUEUR) ;

BdlQF : 1 le 17/11 (M. GUERVILLE) ;

Le Crotoy : 1 le 28/01 (T. RIGAUX, L. GAVORY, H. LÉVÊQUE, P. DECORY) ;

Martainville : 4 le 28/10 (L. GAVORY, A. BOUSSEMARY, S. MAILLIER).

#### **BECASSINE DES MARAIS *Gallinago gallinago***

Aisne : (99 données sur 27 sites)

La **migration pré-nuptiale** est remarquée en février avec 119 ind. le 01/02, 135 le 10/02, 106 le 21/02 à Boué et va être mentionnée jusqu'au 23/04.

Rassemblements maxima : 150 le 28/02 à Boué, 150 le 04/03 à Amigny-Rouy.

Le début de la **migration post nuptiale** est noté le 08/07 : 1 à Villers-en-Prayères.

Les effectifs de la migration post nuptiale sont moins abondants que lors de la migration pré-nuptiale, le maximum est atteint le 12/10 avec 50 ind. à Boué.

Il est intéressant de noter que sur les 99 données de l'Aisne, 40 % proviennent de l'étang de Boué.

Oise : (93 données sur 12 sites)

La **migration pré-nuptiale** est constatée du 27/02 avec 18 ind. à MP au 01/05 à Vez « Bdd » avec un effectif maxi de 32 ind. Le 04/03.

La **migration post nuptiale** débute le 26/07 à LSM. Les rassemblements sont plus nombreux et plus importants (>30) que lors de la migration pré-nuptiale : 39 le 03/08 à Saint-Germer, 30 le 24/08, 40 le 28/08, 50 le 01/09, 35 le 02/09 à Vez « Bdd ». Des petits rassemblements hivernaux sont également notés : 12 le 30/12 à Chevrières, 21 le 14/01 et 27 le 31/01 à MP.

**Somme** : (264 données sur 28 sites).

Une augmentation des effectifs le 03/03 semble marquer le début de la **migration pré-nuptiale** avec 22 ind. au Crotoy. Le pic est atteint avec 50 ind. le 21/04 à Villers-sur-Authie.

La migration **post nuptiale**, peu sensible en début juillet se remarque à partir du 22/07 avec 12 ind. à Noyelles-sur-Mer.

C'est principalement sur les BddGL que les effectifs maxima sont notés : 180 le 22/08, 346 le 26/08, 172 le 01/09. Ailleurs les rassemblements sont beaucoup plus modestes : 55 le 05/08 à Bouchoir, 61 le 28/08 à Roye, 59 le 12/08 à Verpillières.

Nidification : 3 p et 2 ad. le 20/04 à Yzeux (L. GAVORY)  
Maxi en **hivernage** : 68 le 15/01 lors du comptage IW 2001 sur le littoral picard, 48 le 05/12 et 53 le 24/11 au HA, 110 le 17/11 à Fort Mahon.

#### **BECASSE DES BOIS *Scolopax rusticola***

Aisne : (12 données sur 11 sites.)

L'espèce est notée **nicheuse** probable dans la RN des landes de Versigny : 10 dont plusieurs cht. le 11/06 (D. BAVEREL), à Pierrepont : parades (L. GAVORY, A. BOUSSEMARY) ainsi qu'à Fontenelle (C. SCUOTTO).

**Hivernage** : 1 le 03/01 à Bonnes-Valyn, 1 le 28/01 à Chacrisse, 1 le 28/01 à Hartennes-et-Taux, 1 le 22/02 à Oulchy-la-Ville, 1 le 26/02 à le Plessier-Huleu, 1 le 03/03 à Saint Rémy-Blanzy, 1 le 29/03 à Prémontré, 10 le 11/06 à Versigny, 2 le 23/06 à Pierrepont, 6 le 30/05 à Fontenelle, 1 le 01/11 à Viels-Maisons.

Oise : (12 données sur 10 sites)

Une seule donnée pour la **migration pré-nuptiale** : 3 le 05/03 à Ermenonville.

Aucune donnée pour la **migration post nuptiale**.

**Hivernage** : Notée à Ermenonville, Avilly-Saint-Léonard, Béthisy-Saint-Martin, Lamorlaye, Auneuil du 02/01 au 20/02, puis du 04/11 au 21/12 à MP, en Forêt de Compiègne, à Ricquebourg, à Fontaine-Chaalis et Orrouy.

Aucune donnée de **nidification** ne nous est parvenue.

**Somme** : (5 données sur 3 sites)

Aucune donnée pour la **migration pré-nuptiale**.

**Migration post nuptiale** : 1 le 17/10 en RNBdS, 1 le 15/11 à Beauquesne

**Hivernage** : 1 le 06/01, 1 le 13/02 en RNBdS, 2 le 12/01 à Villers-sur-Authie.

La encore nous n'avons aucune donnée de **nidification**.

## BARGE A QUEUE NOIRE *Limosa limosa*

(136 données)

Aisne : (13 données sur 7 sites)

**Migration pré-nuptiale** : premières : 34 le 27/02, dernière 1 le 16/04 à Beautor.

Des rassemblements (>10) sont notés : 17 le 28/02, 72 le 04/03 à Condren, 31 le 01/03, 68 le 04/03 à Amigny-Rouy, 20 le 01/03, 25 le 02/04 à Beautor, 44 le 04/03 à Bichancourt.

Aucune donnée pour la migration post nuptiale.

Oise : (15 données sur 7 sites)

**Migration pré-nuptiale** : Premières : 1 le 04/03 à Chevières « Bdd » et 2 le même jour à MP

Maxi : 15 le 12/03 à Bresles.

**Dernière** 1 le 15/06 à Houdancourt.

**Migration post nuptiale** : Début : 1 le 22/07 à Vez « Bdd » ; Maxi : 3 du 31/07 au 09/08 à Houdancourt.

**Dernière** 1 le 16/08 à Houdancourt

Somme : (101 données sur 14 sites)

Le début de la **migration pré-nuptiale** n'est pas vraiment défini. Une hausse des effectifs (101 ind.) est notée le 15/03 en RNBdS.

	janv.	fév.	mars	Avr.	Mai	Juin
<b>RNBdS</b>	89	94	101	32	59	180
	Juil.	Août	Sept.	Oct.	Nov.	Déc.
<b>RNBdS</b>	123	100	130	140	174	165

Hors RNBdS des rassemblements sont notés : 19 le 01/04 à Boismont, 45 le 20/03 et 54 le 24/03 au HA, 25 le 13/04 à Fort-Mahon (BdA), 20 le 03/03 au Crotoy, 45 le 11/03 à Ponthoile.

A noter également la présence de 2 à 44 individus du 11/03 au 16/04 à Noyelles-sur-Mer.

La migration post nuptiale est sensible le 25/07 avec 123 ind en RNBdS.

Rassemblements maxi (hors RNBdS) : 17 le 05/09 à Fort-Mahon.

**Hivernage** (hors RNBdS) : 65 le 15/01 sur le littoral picard (enquête IW 2001).

## BARGE ROUSSE *Limosa lapponica*

(91 données)

Aisne :

Seules 2 observations lors de la **migration pré-nuptiale** sont mentionnées :

2 le 02/06 à Régnny (L. GAVORY) et 1 le 14/07 à Origny-Sainte-Benoite (D. BAVEREL).

Oise : Aucune donnée dans ce département.

Somme : (89 données sur 7 sites)

L'espèce est présente toute l'année en PMP et principalement en RNBdS

La **migration pré-nuptiale** n'est sensible qu'à partir d'avr.3 : 28 le 21/04 au HA. Les effectifs les plus importants sont concentrés sur le mois de mai.

	janv.	fév.	mars	Avr.	Mai	Juin
<b>RNBdS</b>	17	9	-	41	1111	14
	Juil.	Août	Sept.	Oct.	Nov.	Déc.
<b>RNBdS</b>	12	54	31	10	25	4

A noter le remarquable effectif du 08/05.

Quelques rassemblements maxi par site hors RNBdS  
En PMP : HA : 107 le 05/05 ; BDA : 160 le 08/05 ; Le Crotoy : 1250 le 07/05.

Hors PMP : BddGL : 1 le 01/08 (L. GAVORY, P. DECORY)

**Migration post nuptiale** : Les derniers sont notés en RNBdS : 25 le 17/11 (T. RIGAUD, P. DECORY).

**Hivernage** : jusqu'à 17 ind. sont notés en janvier et de 1 à 4 en décembre.

## COURLIS CORLIEU *Numenius phaeopus*

(78 données)

Mentionné seulement dans le département de la Somme : 78 données sur 11 sites.

**Migration pré-nuptiale** : Premiers : 3 le 04/04 en RNBdS ; pic de la migration en mai : 67 le 05/05 en RNBdS et 67 le 08/05 au Crotoy...

Une présence estivale de 1 à 2 ind. est mentionnée en juin.

La **migration post nuptiale** est visible à partir du 05/07 : 41 et son pic 300 le 22/07 en RNBdS.

**Derniers** : 2 le 25/09 en RNBdS.

Hors PMP : 8 le 29/04 à Prouville (L. GAVORY).

## COURLIS CENDRE *Numenius arquata*

(114 données)

Aisne : (20 données sur 9 sites)

**Migration pré-nuptiale** : un total de 16 ind. sont notés le 17/03 à Amigny-Rouy, Andelain, Beautor et Condren puis plus rien jusqu'aux 4 ind. mentionnés le 05/05 à Deuillet. La présence est continue en juin, juillet et août sans qu'un quelconque afflux ne témoigne du passage migratoire post nuptial.

**Derniers** : 2 le 15/08 à Marchais.

**Hivernage** : 1 à 6 ind. sont notés en février à Tergnier.

Oise : (5 données sur 5 sites)

Toutes les données sont **hivernales** : 6 le 04/02 à Pimprez, 1 le 24/02 à Orrouy, 1 le 25/02 à Cuy, 1 le 10/11 à Rully, 1 le 23/12 à MP.

Somme : (88 données sur 11 sites)

Le début de la **migration pré-nuptiale** semble s'affirmer en févr.3, mars 1 : 985 le 25/02 à Saint-Valéry-sur-Somme, 700 le 11/03 à Noyelles-sur-Mer.

Pic de présence : 890 le 25/07 en RNBdS

La migration **post nuptiale** est sensible le 05/08 avec 760 ind. en RNBdS et le pic est atteint le 05/10 ou 1090 ind. sont notés toujours en RNBdS

	janv.	fév.	mars	avr.	mai	juin
<b>RNBdS</b>	915	760	90	30	5	250
	juil.	août	sept.	oct.	nov.	dec.
<b>RNBdS</b>	890	970	830	1090	970	1050

## CHEVALIER ARLEQUIN *Tringa erythropus*

(102 données)

Aisne : (8 données sur 6 sites)

**Migration pré-nuptiale** : première : 1 le 01/03 à Amigny-Rouy, puis : 3 le 20/04, 10 le 29/04 à Origny-Sainte-Benoite, 30 le 29/04 à Crécy-sur-Serre, 1 le 05/05 à Lime, 1 le 11/05 à Saponay, 1 le 19/06 à Nizy-le-Comte.

**Migration post nuptiale** : 2 le 20/08 à Origny-Sainte-Benoite.

Oise : (16 données sur 7 sites)

**Migration pré-nuptiale** : Première : 1 le 15/04 à Vez « Bdd » puis : 2 le 16/04, 1 le 23/04, 1 le 05/05 à



Chevrières « Bdd », 3 le 19/04 à Pimprez, 2 le 06/05 à MP, 1 le 04/06 à Verberie.

La **migration post nuptiale** est notée sur 3 sites : LSM : 1 le 30/06 et 1 le 05/07 ; Vez « bdd » : 2 le 19/08, 2 le 24/08 ; Houdancourt « bdd » : 3 le 30/08, 4 le 31/08, 3 le 01/09, 1 le 05/09, 2 le 07/09.

Somme : (75 données sur 12 sites)

	janv.	fév.	mars	Avr.	Mai	Juin
RNBdS	6	8	3	3	7	2
	Juil.	Août	Sept.	Oct.	Nov.	Déc.
RNBdS	2	11	14	16	5	7

PMP hors RNBdS : **Premier** 1 le 24/03 au HA ;

Maximum lors de la **migration pré-nuptiale** : 10 le 17/04 au Crotoy.

Maximum lors de la **migration post nuptiale** 5 le 22/07 à Noyelles-sur-Mer.

**Dernier** : 1 le 20/10 au Crotoy.

Hors PMP : **Migration pré-nuptiale** : 2 le 16/04 et 1 le 20/04 à Yzeux.

**Migration post nuptiale** : 1 le 05/08 à Bouchoir, 2 les 19 et 31/08 à Daours, 1 à 5 ind. du 22/08 au 05/10 aux BddGL, 1 à 2 ind. du 15/08 au 02/09 à Hattencourt, 1 juv. le 28/08 et 2 ad. le 31/08 à Vecquemont.

### CHEVALIER GAMBETTE *Tringa totanus*

(336 données)

Aisne :

**Migration pré-nuptiale** : les premiers sont notés le 27/02 à Beautor ; effectifs maxi (>10) : 22 le 22/03 à Fesmy-le-sart, 12 le 16/04 à Viry-Noueuil, 25 le 29/04 à Crécy-sur-Serre, 16 le 07/05 à Chivres-en-Laonnois, 25 le 07/05 à Origny-Sainte-Benoite, 15 le 12/05 à Sommette-Eaucourt, 15 le 20/05 à Nizy-le-Comte.

**Nidification** : 2 P le 02/06 à Regny (L. GAVORY)

La **migration post nuptiale** semble débuter en juin 1 : 48 le 02/06 à Origny-Sainte-Benoite.

Effectifs maxi : 30 le 02/06 à Regny, 25 le 05/06 à Besny-et-Loisy. Les **derniers** sont notés le 14/09 : 4 à Origny-Sainte-Benoite et 1 le même jour à Crécy-sur-Serre.

Oise : (70 données sur 11 sites)

**Migration pré-nuptiale** : **Premier** : 1 le 27/02 à MP.

Rassemblements : 14 le 21/03 à LSM, 49 le 21/04 à Chevrières « Bdd », 10 le 22/04 à Pimprez, 13 le 30/05 à Houdancourt.

**Migration post nuptiale** : le passage est peu marqué, la présence est continue de juin à septembre sans augmentation significative des effectifs.

Maxi : 10 les 01 et 04/06 à Houdancourt.

**Dernier** : 1 le 26/09 à Houdancourt.

Somme :

	janv.	fév.	mars	avr.	mai	juin
RNBdS	94	74	56	120	5300	80
	juil.	août	sept.	oct.	nov.	dec.
RNBdS	342	170	84	31	30	61

**Migration pré-nuptiale** : le début est peu marqué, les effectifs atteignent les 177 ind. le 24/03 au HA. C'est en mai que sont notés les plus grands rassemblements : 5300 le 12/05, 2800 le 07/05, 2000

le 19/05, 2600 le 24/05 au Crotoy, 2000 le 08/05 en RNBdS.

**Migration post nuptiale** : elle est sensible le 05/07 avec un regroupement de 342 ind. en RNBdS.

Maximums en **hivernage** : 98 le 15/01 sur le littoral picard (IW2001), 51 le 10/02 au Crotoy, 94 le 12/01, 76 le 25/01, 74 le 05/02, 61 le 05/12 en RNBdS.

### CHEVALIER STAGNATILE *Tringa stagnatilis*

(6 données)

Aisne :

**Migration pré-nuptiale** : 3 le 27/04 à Neuville-sur-Ailette (D. BAVEREL).

**Migration post nuptiale** : 2 le 19/06, 1 le 02/07 à Deuillet (B. SEIGNEZ).

Somme

1 les 30/07 (L. GAVORY, S. MAILLIER) et 31/07 (T. RIGAUX, V. BAWEDIN, G&F. BAUDRY, G. PETIT-RENAUD) à Daours.

### CHEVALIER ABOYEUR *Tringa nebularia*

(258 données)

Aisne : (46 données sur 20 sites)

**Migration pré-nuptiale** : **premiers** : 3 le 13/04 à Villers-en-Prayères.

Des rassemblements (>10) sont notés : 15 le 28/04 à Saponay, 50 le 29/04, 15 le 07/05, 25 le 08/05 à Origny-Sainte-Benoite, 12 le 02/05 à Concevieux.

La **migration post nuptiale** est moins marquée et une seule donnée atteint les 10 ind. le 28/07 à Besny-et-Loisy.

**Derniers** : 5 le 14/09 à Bohain-en-Vermandois.

Oise : (74 données sur 10 sites)

Les effectifs sont peu importants aux deux passages (<20).

**Migration pré-nuptiale** : **Premiers** : 5 le 19/04 à Pimprez.

Effectifs maxi : 12 le 22/04 à Pimprez, 12 le 08/05 à Morienvall « Brassoir ».

**Migration post nuptiale** : Comme pour le département de l'Aisne, la présence est continue de l'avril à octobre et aucun changement conséquent des effectifs ne permet de distinguer le début de la migration.

Effectifs maxi : 18 le 31/08 à Houdancourt, 15 le 02/09 à Vez « Bdd ».

**Dernier** : 1 le 07/10 à MP.

Somme : (138 données sur 27 sites)

**Migration pré-nuptiale** : **Premier** : 1 le 20/03 au HA ; Maxi : 53 le 05/05, 26 le 08/05 à Villers-sur-Authie, 26 le 08/05 au Crotoy.

**Migration post nuptiale** : Maxi : 13 le 17/08, 11 le 05/09, 11 le 23/09 en RNBdS, 12 le 22/08, 14 le 02/09 à Hattencourt, 25 le 26/08 aux BddGL, 18 le 09/09 à Fonches-Fonchette.

**Derniers** : 26 le 20/10 en RNBdS.

### **CHEVALIER CULBLANC *Tringa ochropus***

(503 données)

Aisne : (75 données sur 23 sites)

Début de la **migration prénuptiale** : 1 le 18/03 à Regny.

La **migration post nuptiale** semble débuter le 14/07 avec 35 ind. à Origny-Sainte-Benoite. Le pic de la migration est atteint le 02/08 à Condé-sur-Suippe avec 17 ind.

**Derniers** : 10 le 14/09 à Origny-Sainte-Benoite.

**Hivernage** : 1 à 4 ind. sont présents en janvier et 1 à 2 en novembre et décembre.

Oise : (226 données sur 18 sites)

**Migration prénuptiale** : Premiers et maxi : 13 le 17/03 à LSM « Le Barrage ».

**Migration post nuptiale** : Premiers rassemblements : 12 le 05/07 à Houdancourt ; Maxi (>10) par sites : Vez « Bdd » : 12 le 08/07, 11 le 10/08, 15 le 22/08 ; Houdancourt « Bdd » : 13 le 26/07, 22 le 03/08, 13 le 17/08, 20 le 25/08, 12 le 26/08, 40 le 31/08, 15 le 01/09, 15 le 05/09, 14 le 12/09, 15 le 19/09, 22 le 29/09, 12 le 25/09, 12 le 29/09, 11 le 16/10.

**Hivernage** : 1 à 6 ind. sont notés en janvier et février et 1 à 5 ind. en novembre et décembre.

Somme : (201 données sur 40 sites)

La **migration prénuptiale** est perceptible le 18/03 : 11 à Estrées-Mons ; Effectifs maxi : 13 le 14/04 à Estrées-Mons.

Une hausse des effectifs semble marquer le début de la **migration post nuptiale** le 25/06 avec 11 ind. à Roye et le 15/07 avec 12 ind. aux BddGL.

22 données mentionnent plus de 10 ind. dont les plus importantes (>20) sont : 30 le 04/08, 21 le 14/10 aux BddGL, 37 le 13/08 à Hallu, 29 le 27/08 à Fort-Mahon, 37 le 28/08 à Roye.

**Derniers** 13 le 06/11 aux BddGL.

**Hivernage** 1 à 4 ind. sont présents en janvier et février à Estrées-Mons et 1 ind. de nov.2 à déc.3 à Villers-sur-Authie et en RNBdS.

### **CHEVALIER SYLVAIN *Tringa glareola***

(137 données)

Aisne : (16 données sur 10 sites)

**Migration prénuptiale** : **Premier** : 1 le 13/04 à Villers-en-Prayères, puis de 1 à 3 ind. du 15/04 au 07/07 à Amigny-Rouy, Château-Thierry, Ciry-Salsogne, Nizy-le-Comte, Origny-Sainte-Benoite, Saponay et Villers-en-Prayères.

Maxi : 3 le 05/07 à Château-Thierry

**Migration post nuptiale** : de 1 à 8 ind. du 28/07 au 30/08. à Besny-et-Loisy, Château-Thierry, Condé-sur-Suippe, Origny-Sainte-Benoite et Tergnier. Maxi : 8 le 09/08 à Besny-et-Loisy.

Oise : (35 données sur 5 sites).

Les données sont plus concentrées que dans le département de l'Aisne (2 fois plus de données et 2 fois moins de sites).

Seulement 3 données pour la **migration prénuptiale** : 2 le 04/04 à Vez « Bdd », 1 le 31/05, 2 le 04/06 à LSM.

Toutes les autres observations sont faites lors de la **migration post nuptiale** :

Bilan par site :

LSM : 3 le 05/07, 1 le 08/09, 1 le 11/09, 2 le 14/09

Vez « bdd » : 16 données de 1 à 11 ind. du 08/07 au 01/09. Le maximum de 11 est atteint le 29/07.

Bresles : 1 le 14/07.

Houdancourt : 12 données de 1 à 5 ind. du 26/07 au 19/09. Le maximum de 5 est atteint le 05/09.

**Derniers** : 2 le 19/09 à Houdancourt.

Somme : (84 données sur 20 sites : 7 pour la migration prénuptiale, le reste pour la migration post nuptiale)

**Migration prénuptiale** : de 1 à 2 ind. du 28/04 : 1 à Noyelles-sur-Mer, au 09/06 : 1 à Daours.

**Migration post nuptiale** : de 1 à 17 ind. du 05/07 : 4 en RNBdS, au 25/10 : 1 au BddGL.

Effectifs maxi : 17 le 26/08, 15 le 22/08 aux BddGL, 12 le 18/08 BdlQF, 12 le 18/08 en RNBdS

### **CHEVALIER GUIGNETTE *Actitis hypoleucos***

(556 données)

Aisne : (124 données sur 42 sites)

**Premiers** : 3 le 29/03 à Bucy-le-Long ; Maxi (>10) : 25 le 29/04 à Crécly-sur-Serre.

La présence est continue jusqu'à la **migration post nuptiale** qui n'est sensible qu'à partir du 14/07 avec 45 ind. à Origny-Sainte-Benoite.

12 données citent des effectifs supérieurs à 10 ind. Maxi : 35 le 02/08 à Condé-sur-Suippe, 35 le 20/08 à Origny-Sainte-Benoite, 25 le 29/04 à Crécly-sur-Serre...

**Dernier** : 1 le 21/10 à Bucy-le-Long.

**Hivernage** : 1 le 14/01 à Vic-sur-Aisne, 2 le 19/11 à Bucy-le-Long, 1 le 16/12 à Château-Thierry, 1 le 17/12 à Tergnier.

Oise : (53 données sur 17 sites)

**Premier** : 1 le 07/03 à Houdancourt ; Maxi : 11 le 02/05 à Houdancourt.

Le début de la **migration post nuptiale** est sensible le 29/07 : 10 à Vez « bdd » ; 8 données citent des effectifs supérieurs à 10 ind. Maxi : 30 le 05/08, 19 le 10/08, 15 le 01/08 à Vez, 21 le 24/07 à Beauvais...

**Dernier** : 1 le 29/10 à Beauvais.

**Hivernage** : 1 le 04/01 à Chevières, 1 le 14/01 à Bitry, 2 le 17/11 à Chevières, 1 le 18/12 à MP.

Somme : (379 données sur 43 sites)

**Migration prénuptiale** : Après un début peu sensible, un pic migratoire de 17 ind. est atteint le 15/05 en RNBdS.

La **migration post nuptiale** est ressentie à partir du 20/07 : 52 à Daours.

12 données en août ont des effectifs supérieurs à 30 ind. rassemblements maxi : 67 le 23/07 à Daours, 65 le 13/08 à Hattencourt, 57 le 09/08 à Daours, 55 le 04/08 aux BddGL...

**Dernier** : 1 le 03/11 à Fort-Mahon.

**Hivernage** : 1 à 2 ind. en janvier et février à Fort-Mahon et à Cayeux « Le Hourdel », 1 à 4 ind. en décembre à Fort-Mahon.

### **TOURNEPIERRE A COLLIER *Arenaria interpres***

(65 données)

Aisne : (3 données sur 3 sites)

L'espèce n'est notée qu'au **passage migratoire**

**prénuptial** : 7 le 07/05 à Monceau-le-Neuf et Faucouzy (D. BAVEREL), 2 le 15/05 à Origny-Sainte-Benoite (L. GAVORY, D. BAVEREL), 1 le 24/05 à Nizy-le-Comte (L. GAVORY, A. BOUSSEMARY)

Oise : (2 données sur 2 sites)

**Migration prénuptiale** : 1 le 18/05 à Houdancourt (W. MATHOT) ;

**Migration post nuptiale** : 1 le 25/08 à Vez « bdd » (J-P. FAGARD).

Somme :

60 données sur 4 sites tous en PMP : Cayeux-sur-Mer, Fort-Mahon, Le Crotoy et en RNBdS.

**Migration prénuptiale, premier** : 1 le 15/04 en RNBdS.

La présence est continue en juin et juillet, un petit rassemblement de 18 ind. le 25/07 semble montrer le début de la migration post nuptiale.

**Dernier** : 1 le 15/10 en RNBdS.

**Hivernage** : 1 le 06/01 au HA, 1 le 16/12 en RNBdS et 1 le 31/12 en BdA.

### **PHALAROPE A BEC ETROIT *Phalaropus lobatus***

(17 données toutes proviennent de la PMP)

**Migration prénuptiale** : 1 le 08/05 en RNBdS (L. GAVORY & al.)

**Migration post nuptiale** :

BddGL : 1 juv le 17/08 (P. DECORY)

RNBdS : 1 juv le 19/08 (F. SUEUR), 1 juv le 02/09 (P&J LENNE), 1 juv le 05/09 (T. RIGAUX, H. LEVÊQUE), 1 juv le 29/09 (T. RIGAUX), 3 juv les 05 et 06/10, 4 ad le 07/10 (F. SUEUR) 3 ad les 08/10 (F. SUEUR) et 10/10 (F. BOUCHINET), 1 le 17/11 (T. RIGAUX, P. DECORY)

BdIQF : 1 le 24/08 (T. RIGAUX), 1 juv le 25/08 (F. SUEUR), 3 juv le 22/09 (T. RIGAUX), 3 juv le 23/09 (T. RIGAUX, D. THIEBAULT, H. LEVÊQUE)

A noter la forte proportion de juvéniles : 10 juv pour 5 ad et 1 non précisé.

### **PHALAROPE A BEC LARGE *Phalaropus fulicarius***

Une seule donnée : 1 le 17/11 en RNBdS (F. SUEUR)

### **LABBE POMARIN *Stercorarius pomarinus***

(1 donnée)

L'unique donnée pour 2001 concerne le **passage prénuptial**, 1 en mer devant Cayeux-sur-mer le 02/05 (X. COMMECY).

### **LABBE PARASITE *Stercorarius parasiticus***

(5 données)

**Migration prénuptiale** : Une seule donnée le 05/05.

**Migration post nuptiale** : Quatre données sur le littoral ; 2 le 04/08 en RNBdS, 1 le 08/09 en vol sud devant Cayeux-sur-mer puis encore 1 le 14/09 et 10 le 30/09.

### **GRAND LABBE *Stercorarius skua***

(9 données)

**Migration prénuptiale** : Première observation : 1 le 24/04 depuis la pointe du Hourdel (A. BOUSSEMARY) puis 1 le 2/05 devant Cayeux sur mer (X. COMMECY) ; 1 le 7/05 en RNBdS (T. RIGAUX)

**Migration post nuptiale** : 1 le 08/09 et le 20/09 en RNBdS

2 **données hivernales** : 1 le 26/12 en BdA (T. RIGAUX) et 1 le 30/12 à l'embouchure de la Maye en RNBdS (L. GAVORY, A. BOUSSEMARY).

### **MOUETTE MELANOCEPHALE *L. melanocephalus***

(44 données)

**Nidification** :

**Première** : 1 le 17/03 au HA.

PMP : 17 nids et 22 poussins observés le 30/06 (SUEUR 2002). Pas de nidification signalée hors PMP. Pas d'hivernage repéré.

### **MOUETTE PYGMEE *Larus minutus***

(115 données)

PMP : 4 données hivernales en RNBdS et depuis le Hourdel et Fort Mahon.

**Migration prénuptiale** : Les observations se multiplient dès la seconde décade de mars et des chiffres très importants sont notés sur certains sites littoraux en troisième décade de mars avec un chiffre record de 1376 oiseaux au Hâble d'Ault le 24/03. Le passage et le stationnement prénuptial se poursuivent jusqu'à la première décade de mai sur plusieurs sites de la P.M.P. et concernent quelques centaines d'oiseaux. Les données deviennent rares après le 15/05 et ne concernent le plus souvent que des oiseaux isolés ou par 2. Des individus sont encore observés à l'unité pendant toute la période estivale.

**Migration post nuptiale** : seulement 15 données du 26/07 au 25/11.

Hors PMP : 10 données principalement sur des sites de la vallée de l'Aisne et de l'Oise (Bassins de décantations et grands plans d'eaux, anciennes gravières...) ; les données au **passage prénuptial** sont plus tardives que sur la côte avec 4 données réparties entre le 15 et le 22/5, 1 donnée estivale le 23/06, 4 données de juvéniles ou immatures à la **migration post nuptiale** entre le 01/09 et le 08/09. Une donnée de fin de migration post nuptiale le 26/11 sur le PeA (02).

### **MOUETTE RIEUSE *Larus ridibundus***

(580 données)

**Nidification** relevée dans plusieurs sites pour les 3 départements : Marle (02), Origny-Ste-Benoite (02), Vecquemont (80), Chevières (60). 100 nids notés à Houdancourt (60), 99 nids en RNBdS.

1 individu albinos noté le 05/05 à Chevières (A. ROUGE)

Rassemblements les plus importants notés : 4200 le 15/07 et 4815 le 25/08 en BdA (T. RIGAUX) et 3000 sur le plan d'eau de la Frette à Tergnier (02) les 18/01 et 04/03 (L. GAVORY).

### **GOELAND CENDRE *Larus canus***

(119 données)

L'espèce est observée en nombre sur le littoral en dehors de la période de nidification.

**Hivernage** : 1300 le 25/01 en baie d'Authie et encore 1200 le 15/03. Après cette date, les effectifs chutent fortement (départ des oiseaux vers leurs sites de nidification au nord de l'Europe).

Encore 141 le 25/04 en baie de Somme et 70 en baie d'Authie le 22/04

Ensuite, seuls une vingtaine d'individus estivants non nicheurs sont notés (10 le 08/05 et 20 le 27/06).

Les chiffres augmentent régulièrement à partir de fin juillet (200 le 27/07 en BdA, 520 le 04/08 en RNBDS, 1260 le 25/08 puis 1400 le 25/09). A partir de cette date, l'effectif noté est fluctuant. Maximum de 2000 le 25/12 en BdA.

Hors PMP :

Une trentaine de données surtout en période hivernale sur les gravières (La Frette à Tergnier (02), Moru-Pontpoint (60) ou des décharges comme Holnon (02)), plusieurs individus également observés au printemps sur les zones inondées à l'intérieur des terres en avril et jusqu'en mai (Regny, Hombleux).

### **GOELAND BRUN *Larus fuscus***

(242 données)

PMP : l'espèce fut peu présente en **hivernage** avec un maximum de 50 le 02/12,

**La migration pré-nuptiale** est ressentie dès la fin mars avec 100 le 11/03 au HA et 140 en BdA en mars.3. Il faut ensuite attendre mai pour avoir des effectifs plus importants avec 400 oiseaux en BdA le 01/05

Les **données estivales** sont rares et les effectifs présents faibles : 20 le 10/06, 26 le 15/07 au HA, 30 le 15/07 en BdA.

**La migration post nuptiale** commence début août avec des chiffres augmentant rapidement sur le littoral et atteignant rapidement des valeurs élevées. Les chiffres les plus importants sont atteints fin août et en septembre : 720 entre la BdA et la plage de Fort Mahon le 19/08 (T. RIGAUX), encore 800 en BdA le 25/09. Les chiffres baissent progressivement après cette date. Encore 490 le 15/10 puis les chiffres n'atteignent plus 100 oiseaux.

Hors PMP : Des groupes importants sont observés toute l'année à l'intérieur des terres sur différents sites (champs inondés, décharges, plans d'eau). Ces groupes sont souvent majoritairement composés d'immaturs. Maximum de 280 à Fliquière (02) (L. GAVORY).

### **GOELAND ARGENTE *Larus argentatus***

(267 données)

PMP : approximativement 5000 oiseaux présents en PMP toute l'année : 3500 en BdA le 14/01, 3200 le 24/05 au Crotoy, 5800 le 15/7 en BdA, Maxima de 6500 le 05/10 et 4700 le 25/12 en BdA.

**Nidification** d'environ 400 oiseaux aux falaises d'Ault

Hors PMP, observé dans les 3 départements de manière éparse. Maximum de 532 à Montépilloy (60) le 07/10.

### **GOELAND LEUCOPHEE *Larus michahelis***

(48 données)

Peu présent en début d'année, il est néanmoins noté dans les trois départements mais les chiffres ne dépassent pas la dizaine. Les effectifs augmentent sur la côte en juillet avec l'arrivée classique à cette période, d'oiseaux venant du sud. Ainsi, 200 sont notés le 15/07 en BdA alors qu'il n'y en avait que 10 le 15/06 et les effectifs augmentent rapidement pour atteindre 550 le 27/07. Les effectifs restent importants jusqu'en août avec 380 le 18/08, 450 le 25/08, 505 le 15/09. Les effectifs redescendent rapidement après cette date avec tout de même 150 le 15/10... Il n'est ensuite revu qu'en petit nombre (quelques individus hivernant).

### **GOELAND MARIN *Larus marinus***

(128 données)

PMP : **Hivernage** : 660 le 15/01 en PMP ; les chiffres baissent ensuite régulièrement au cours du printemps mais il reste plus de 200 oiseaux estivants (240 le 25/06 et 265 le 15/07 en RNBdS).

**Nidification** d'1 couple avec 2 poussins au HA.

Dès fin août, les chiffres augmentent mettant en évidence la **migration post nuptiale** (580 le 21/08 en RNBDS). Maximum de 1000 observés le 25/09 en BdA. Encore 850 le 05/11 mais les chiffres baissent progressivement pour atteindre des valeurs plus classiques pendant l'hivernage : 480 le 17/11 en RNBDS puis 270 en BdA le 16/12 (effectif hivernant).

Hors PMP, occasionnel ; une seule donnée cette année, 2 oiseaux le 15/01 sur les étangs du Vermandois dans l'Aisne.

### **MOUETTE TRIDACTYLE *Rissa tridactyla***

(4 données)

Seulement 4 observations pour cette espèce pélagique.

**Migration pré-nuptiale** : 1 le 17/03 à Fort Mahon ;

**Migration post nuptiale** 1 le 19/08 en mer devant Fort-Mahon, 1 le 20/08 en RNBdS ;

**Hivernage** en mer décelé également : 6 le 30/12 devant Fort-Mahon.

### **STERNE HANSEL *Sterna nilotica***

(1 donnée)

1 observation concernant le **passage pré-nuptial** : 1 le 08/05 en RNBDS (JL. BARAILLER). Cette espèce n'avait pas été vue en Picardie depuis 1997.

### **STERNE CASPIENNE *Sterna caspia***

(3 données)

Uniquement notée en PMP au **passage pré-nuptial** : 2 le 16/04 aux mollières de Boismont (80) (L. GAVORY) et au **passage post nuptial** : 1 le 19/08 et 1 le 05/10 en RNBdS (F. SUEUR).

### **STERNE CAUGEK *Sterna sandvicensis***

129 données

Estivante uniquement ; **Première donnée** : 1 le 14/03 en BdA (F. SUEUR).

Les données se multiplient rapidement et les chiffres augmentent courant avril. Les plus gros chiffres sont obtenus en migration active en mer face à Cayeux-sur-mer : 208 le 05/05 notés vers le nord, 69 le 07/05 et 60 le 08/05...

Les données sont très peu nombreuses entre le 25/05 et le 25/06 et concernent des effectifs très faibles.

**La migration post nuptiale** est ressentie dès fin juin avec 13 le 25/06 en RNBdS. Les chiffres augmentent ensuite progressivement. Maximum de 795 le 22/07 en RNBDS et encore 505 le 04/08 et 320 le 05/10. Les chiffres seront ensuite faibles : encore 50 le 17/10 et dernière observation 7 le 20/10 en mer devant Cayeux.

### **STERNE PIERREGARIN *Sterna hirundo***

(253 données)

**Première donnée** : le 30/03 à Moru (60) ; installation rapide sur les sites de nidification.

**Migration pré-nuptiale** sur le littoral remarquée à partir du 25/04 avec 84 en RNBDS, pic migratoire début mai avec 420 le 05/05 et 224 le 07/05 devant Cayeux-sur-mer.

**Nicheuse** certaine dans les 3 départements en faibles effectifs occupant principalement d'anciennes gravières.

**Migration post nuptiale** à partir de début juillet ; premier gros regroupement sur le littoral : 140 le 22/07 en RNBdS. Maximum de 500 le 04/08 à Cayeux-sur-mer et le 19/08 en BdA. Encore 85 à Cayeux le 08/09, 60 le 22/09 en RNBDS, 20 le 30/09 en migration en mer devant Cayeux.

**Dernière observation** 1 le 25/10 en RNBdS.

### **STERNE ARCTIQUE *Sterna paradisaea***

(4 données)

L'identification de cette espèce reste délicate et les données peu nombreuses.

1 donnée **hivernale** étonnante le 13/01 en RNBDS (F. Sueur, 2002) à prendre avec précaution.

En dehors de cette donnée, seule la **migration post nuptiale** est observée : 30 le 21/08 en RNBdS (J.L. BARAILLER), 1 le 08/09 (L. GAVORY), 6 le 23/09 en BdA (F. SUEUR)

### **STERNE NAINE *Sterna albifrons***

(43 données)

**Première donnée**, 2 le 17/04 en BdA.

**Migration pré-nuptiale** culminant fin avril début mai (15 le 22/04 en BdA et 15 le 05/05 devant Cayeux-sur-mer) et observée jusqu'au 10/05.

Aucune observation sur la côte entre le 10/05 et le 15/07.

**Migration post nuptiale** commençant à la mi juillet : 83 en RNBdS le 15/07 ce qui correspond au maximum observé.

Encore 32 le 18/08 à Cayeux-sur-mer et 6 le 25/09 en RNBdS.

**Dernière observation** : 1 le 30/09 en mer devant Cayeux (L. GAVORY).

**Hors PMP**, 1 seule observation : 2 le 20/06 à Viry-Nouveau (02) laissant présager une tentative de nidification.

### **GUIFETTE MOUSTAC *Chlidonias hybridus***

(3 données)

**Migration pré-nuptiale** : 1 le 02/05 à Conzevieux (02) (J. MORENIAUX).

2 le 19/05 au marais du Crotoy (80) (T. RIGAUD).

**Migration post nuptiale** : 1 le 19/08 en RNBDS (F. SUEUR).

### **GUIFETTE NOIRE *Chlidonias niger***

(121 données)

**Première observation** : le 18/04 au HA.

Augmentation progressive des effectifs observés et pic migratoire fin avril début mai avec 14 le 30/04 à Moru (60) à l'intérieur des terres, et max de 200 le 08/05 sur la côte aux bassins de chasse du Crotoy (80).

De nombreuses observations tardives et estivales dans les 3 départements avec en particulier 20 le 04/06 à Nizy le Comte (02).

Le début de la **migration post nuptiale** est ainsi masqué en partie par quelques rares estivants.

Les observations augmentent néanmoins dès la fin juillet et les premiers juvéniles sont observés le 20/07 au P.O.M.

Les chiffres augmentent en août et atteignent leurs maxima début septembre avec 55 le 05/09 et 50 le 12/09 au BdlQF. Les chiffres diminuent ensuite. Encore 18 le 5/10 au HA.

**Dernière observation** : 3 le 28/10 au HA.

### **GUIFETTE LEUCOPTERE *Chlidonias leucopterus***

(3 données)

Uniquement des données au **passage post nuptial** : 1 les 21 et 22/07 au Hâble d'Ault (P. DECORY, S. MAILLER). 1 ad le 27/07 au lagunage de Fort Mahon (T. RIGAUD).

### **GUILLEMOT DE TROIL *Uria aalge***

(16 données)

Une dizaine de données en mer pendant les mois de janvier et février :

Maximum observé de 21 le 14/01 en mer devant Cayeux-sur-Mer

**Passage pré-nuptial** : 1 le 05/05 en migration vers le nord devant Cayeux-sur-Mer

**Passage post nuptial** : 1<sup>ère</sup> donnée le 14/09 devant Cayeux.

Maximum ensuite de 7 le 03/11 en mer devant la RNBdS.

**PINGOUIN TORDA *Alca torda***

(8 données)

3 données en début d'année (janvier février) reflétant sa présence hivernale en faible nombre au large des côtes picardes. Max de 8 le 20/02 en BdA.

Grosse affluence notée devant les côtes picardes début novembre : 420 en mer devant la RNBDS (T. RIGAUX). L'hivernage semble ensuite très faible.

**PIGEON COLOMBIN *Columba oenas***

(130 données)

Noté cht. dans 15 localités de l'Aisne, 15 de l'Oise et 4 de la Somme ; chants repérés entre le 18/02 et le 19/08.

Quelques rassemblements hivernaux (10 – 20 oiseaux) surtout dans l'Oise.

**PIGEON RAMIER *Columba palumbus***

(300 données)

**Migrations et hivernage :**

Aisne : Des groupes de tailles parfois impressionnantes, en hiver : 25 400 le 18/01 à Marchais en 2 sites, 2100 le 9/12 à Montfaucon ou en migration : 16650 en vol nord en 7 heures à Mont-St-Père (dont 6000 en 1 heure au plus fort du passage) (A. BOUSSEMART).

Oise : 1200 le 17/11 à Fresnoy-le-Luat, 3 autres groupes de plus de 500...

Nicheur dans les trois départements.

**TOURTERELLE TURQUE *Streptopelia decaocto***

(67 données)

Plus gros groupe repéré à l'automne, 95 le 08/09 à Franleu (80). Quelques dortoirs de quelques dizaines d'oiseaux signalés. Espèce nicheuse des trois départements.

**TOURTERELLE DES BOIS *Streptopelia turtur***

(163 données)

**Premières obs.** : 1 le 13/04 en RNBdS (80), 1 le 28/10 en FDC (60), 4 le 17 à Besny-et-Loizy (02) et 2 le 26 à Bury (60).

Espèce nicheuse des trois départements.

**Dernières obs.** : 6 le 30/08 à Bucy-le-Long (02), 1 le 21/09 à Pontpoint (60).

**COUCOU GRIS *Cuculus canorus***

(144 données)

**Premières obs.** : 1 les 30/03 à Mont-St-Père (02), 04/04 à Compiègne (60) et 07/04 à Moreuil (80).

1 tardif le 30/09 en RNBdS.

**EFFRAIE DES CLOCHERS *Tyto alba***

(30 données)

8 de l'Aisne, 16 de l'Oise, 6 de la Somme. Seulement 7 preuves de reproductions. Espèce peu suivie comme la plupart des rapaces nocturnes dans notre région.

**PETIT DUC SCOPS *Otus scops***

Suite [voir l'Avocette 2001 – 25 (3) p.61 - 63] de la présence en forêt d'Ermenonville (60), 1 chant les 23 mai et 15/06 (J.L. BARAILLER).

**CHEVECHE D'ATHENA *Athene noctua***

(32 données)

5 données de l'Aisne, 22 de l'Oise et 5 de la Somme. Chants surtout entendus en mars.

**CHOUETTE HULOTTE *Strix aluco***

(55 données)

7 données de l'Aisne, 33 de l'Oise et 15 de la Somme. Max. 6 cht. le 15/06 à Blargies (60).

**HIBOU MOYEN DUC *Asio otus***

(64 données)

3 données de l'Aisne, 41 de l'Oise et 20 de la Somme.

**HIBOU DES MARAIS *Asio flammeus***

(16 données)

1 seule donnée hors de la PMP, 1 le 07/07 à Cressonsacq (60) (H. DE LESTANVILLE).

HA, 1 à 2 du 5/03 au 24/03, puis 1 le 30/09. Ailleurs, 1 donnée en mars, 1 en mai, et 3 en oct.

**ENGOULEVENT D'EUROPE *Caprimulgus europaeus***

(6 données)

Peu de suivi ; des cht. dans 2 sites de l'Aisne (Sissonne et Versigny), 2 de l'Oise (Ermenonville et Fontaine-Chaalis) et 1 dans la Somme (dunes de Fort-Mahon). 1 ou 2 cht. à chaque fois.

**MARTINET NOIR *Apus apus***

(127 données)

**Premières obs.** : arrivées bien groupées, 5 le 17 avril à Besny-et-Loisy (02), 1 le même jour à Boismont (80) et 2 le 18/04 à Compiègne (60) ; 27 données au cours de ce mois.

Les quelques données de plus de 100 individus ensemble montrent un passage en plusieurs vagues : 1 début mai (1 dans chaque département) puis 1 entre le 4 et le 10/06 (3 dans l'Oise, 4 dans la Somme).

Dès le début juillet, d'autres groupes de même taille montrent les traces de descente (5 et 17/07 dans la Somme, le 7 dans l'Aisne...)

**Dernières obs.** : le 02/09 dans l'Oise au Bdd de Vauciennes, le 07/09 dans la Somme à Amiens, et un retardataire sur le littoral le 23/09.

**MARTIN PECHEUR D'EUROPE *Alcedo atthis***

(361 données)

Les données proviennent de 36 communes de l'Aisne, 45 de l'Oise et 39 de la Somme ;

En période de reproduction (considérée d'avril à juin), elles proviennent de 9 communes de l'Aisne, 12 de l'Oise et 25 de la Somme.

### **GUEPIER D'EUROPE *Merops apiaster***

(41 données)

Aisne : **Première obs.** : 1 le 20/05 à Machecourt.

**Nidification** : Margival, 1 cple ; Sissonne, mini 2 cples et un nouveau site à Vailly-sur-Aisne, 10 cples au minimum (X. COMMECY et al.)

**Rassemblements postnuptiaux** : suivi à Celles-sur-Aisne : 32 le 24/07, 25 le 26, 49 le 31, 29 le 4/08, 10 le 12 (D. BAVEREL et R. KASPRZYK)

**Dernières obs.** : le 23/09 à Chezy-sur-Marne.

Somme : pour la première fois depuis 1910 (1 cple sur le littoral), l'espèce a niché dans la Somme, dans le secteur de Corbie - Daours - Vecquemont (moyenne vallée de la Somme) : 1 ad. est vu par T. RIGAUD aux BDD de Vecquemont le 09/06 ; début juillet, 2 sites distants d'environ 1 km pour au moins 2 et 1 trous occupés sont repérés dans le secteur de Corbie (La Neuville) (nourrissages observés entre le 21 et le 30/07, apports de Libellules surtout) et 1 à 2 trous ayant été occupés dans l'année sont trouvés dans les digues des BDD de Vecquemont. Le 16/08 (dernières obs.), 3 juv. volants sont vus (déjà 1 le 3) (X. COMMECY, S. MAILLET, V. BAWEDIN et T. RIGAUD). On peut supposer que les 11 oiseaux vus par L. GAVORY le 14/08 dans le marais voisin de Blangy-Tronville viennent de ce petit noyau de reproducteurs.

### **HUPPE FASCIEE *Upupa epops***

(1 donnée)

1 le 24/05 à Marchais (02) (D. ROBERT).

### **TORCOL FOURMIER *Jynx torquilla***

(20 données pour 15 sites)

**Premières obs.** : 1 cht. le 20/04 à Suzy (02).

**Nidification** : présent seulement dans l'Aisne et dans l'Oise.

Aisne : FD de Retz, vallée de la Marne (Barzy-sur-Marne, Trélou-sur-Marne et Chézy-sur-Marne), camp militaire de Sissonne.

Oise : FDC (4 sites) ; FD d'Ermenonville, FD de Hez, bois du Tillet (3 sites).

**Migration post nuptiale** : 1 le 23/09 à Amiens au cimetière de la Madeleine (80).

### **PIC VERT *Picus viridis***

(365 données)

Présent dans toute la Picardie.

### **PIC NOIR *Dryocopus martius***

(128 données pour 30 sites)

Les nombres de données et de sites rapportés sont en augmentation.

**Nidification** :

Aisne : FD de Retz, Silly-la-poterie, Chacrière, Neuville-sur-Ailette, Chézy-sur-Marne, Bonnesvalyn, Le Plessier-Huleu, Crouettes-sur-Marne et Brasles.

Oise : FD de Compiègne, de Chantilly, d'Ermenonville, d'Halatte, de Thelle mais aussi sur les communes de Allonne, Cambronnes-les-Clermont, Rainvillers, Noailles, Aux marais et Reilly.

Somme : bois de Frémontiers (seul site connu pour la nidification dans ce département).

### **PIC EPEICHE *Dendrocopus major***

(223 données)

43 pour l'Aisne, 134 pour l'Oise et 46 pour la Somme.

**Nidification** : cris des jeunes entendus le 03/06 à Morierval (60), nid occupé le 10/06 en FD d'Ermenonville et nourrissages le 21/05 en FDC... Si des signes de reproduction (chant, tambourinage) sont repérés chaque mois de l'année, c'est essentiellement d'avril à sept. et surtout en avril – mai qu'ils sont entendus.

### **PIC MAR *Dendrocopus medius***

(90 données)

Très présent dans les forêts de l'Oise et de Retz (02). Découvert dans plusieurs bois du sud de l'Aisne (Bonnesvalyn – bois de Bonnes, Belleau – bois de Belleau, Saint-Rémy-Blangy – bois de Maulois, Chézy-sur-Marne – les Roches) suite à des prospections dédiées (J. MORENIAUX). Toujours absent dans la Somme.

### **PIC EPEICHETTE *Dendrocopus minor***

(84 données)

Noté sur 38 sites, surtout dans l'Aisne et l'Oise. Pour la Somme : Amiens, Bouvencourt-sur-Bresles, Cottenchy, Saint-Quentin-en-Tourmont.

### **COCHEVIS HUPPÉ *Galerida cristata***

(27 données pour 13 sites)

Observé équitablement dans l'Oise et la Somme, aucune donnée pour l'Aisne. L'espèce semble en diminution.

Oise : Beauvais, Boran-sur-Oise, Breuil-le-sec, Compiègne, Grandvillers et Montataire.

Somme : Albert, Amiens, Cayeux-sur-mer, Le Crotoy, Fort-Mahon et Moreuil.

### **ALOUETTE LULU *Lullula arborea***

(24 données)

**Nidification** : Aisne : 2 cht. dans le camp militaire de Sissonne ; 2 autres à Marchais et 1 dans la vallée de la marne à Trélou-sur-Marne.

Somme : 1 cht. à Saint-Quentin-en-Tourmont.

**Migration pré-nuptiale** : 1 le 23/02 à Camon (80), 19 le 03/03 à Saint-Valéry-sur-Somme (80), 6 le 05/03 en mig. active en F. d'Ermenonville (60), 1 le 02/04 à Lime (02).

**Migration post nuptiale** : première, 1 le 23/09 à Chézy-sur-Marne (02), 18 le 13/10 et 11 le 17 à Saint-Quentin-en-Tourmont (80), 17 le 20 à Boves (80) et 3 le 17/11 à Senlis (60).

**Hivernage** : 1 le 11/12 à Berneuil-sur-Aisne (60).

### **ALOUETTE DES CHAMPS *Alauda arvensis***

(232 données)

Quelques données de **migration post nuptiale** : 1000 le 23/10 à Charly (02), 300 le 24 à Berneuil-sur-Aisne (02).

**Hivernage** : 150 le 23/12 à Noyelles-sur-mer (80), 160 le 26 à Cires-les-Mello (60)....

**ALOUETTE HAUSSECOL *Eremophila alpestris***  
(10 données)

	fév.2	nov.2	déc.1	déc.2	déc.3
RNBdS	3	15	28	21	14
Cayeux/mer		3			
Baie d'Authie			11	12	

**HIRONDELLE DE RIVAGE *Riparia riparia***  
(209 données)

**Première obs.** : 2 le 09/03 à Condren (02).

**Nidification** : Aisne : Beurieux (100 trous), Margival (20 trous), Soupir (200 trous), Vailly-sur-Aisne (30 trous), Venerolles (100 trous), Villers-en-Prayères (30 trous).

Oise : Angy (47 trous), Verberie (150 trous).

**Dernière obs.** : 3 le 21/09 à Moru-Pontpoint (60).

**HIRONDELLE RUSTIQUE *Hirundo rustica***  
(236 données)

**Première obs.** : 1 le 16/03 à Bailleul-sur-Thérain (60).

**Migration prénuptiale** : déjà 100 le 27/03 à Beauvais (60) et 200 le 28 à Verberie (60).

**Dernière obs.** : 5 le 20/10 à Saint-Quentin-en-Tourmont (80).

**HIRONDELLE DE FENETRE *Delichon urbica***  
(121 données)

**Première obs.** : 1 le 01/04 à Noyelles-sur-mer (80).

**Migration post nuptiale** : encore 400 le 02/10 au PeA (02).

**Dernière obs.** : 5 le 17/10 en RNBdS (80).

**PIPIT ROUSSELINE *Anthus campestris***

Deux données pour le même site, Morienvall (60) où il est régulier : 1 le 24/08 (P. et M. SENGÉZ) et 1 le 25 (P. MALIGNAT).

**PIPIT DES ARBRES *Anthus trivialis***  
(108 données)

**Première obs.** : 2 le 31/03 à Trosly-Breuil (60) en FDC.

**Nidification** : Très peu noté dans le département de la Somme.

**Dernière obs.** : 1 le 25/09 à Orrouy (60).

**PIPIT FARLOUSE *Anthus pratensis***  
(160 données)

**Nidification** : assez peu noté ; manque de prospection ?

**Migration post nuptiale** : 300 le 07/10 en RNBdS, 183 le 17 ; 100 le 09/10 à Saint-Etienne-Roilaye (60) ; 120 le 10/11 à Berneuil-sur-Aisne...

**Hivernage** : 80 le 16/12 à Pimprez (60), 60 le 16/12 en BdA (80).

**PIPIT MARITIME *Anthus spinoletta petrosus***  
(3 données)

Seulement 3 données pour 2 sites ; l'espèce est manifestement sous-estimée durant son hivernage sur le littoral de la région : 2 le 29/10 et 1 le 09/12 en BdA et 2 le 02/12 à Noyelles-sur-mer.

**PIPIT SPIONCELLE *Anthus spinoletta***  
(75 données) Surtout noté dans l'Oise.

**Derniers** : 5 le 04/04 à Vez (60).

**Première obs.** : 4 le 12/10 à Houdancourt (60).

**Quelques bandes** : 20 le 18/01 à Deuillet (02), 34 le 13/02 à Lamorlay (60), 40 le 04 et 30 le 09/03 à Amigny-Rouy (02) et 30 le 30/03 à Pontpoint (60) ; 80 le 25/10 à Villers-sur-Authie (80)...

**BERGERONNETTE PRINTANIERE *Motacilla flava***  
***Ssp flava***  
(213 données)

**Première obs.** : 1 le 17/03 à Verberie (60)

**Migration post nuptiale** : 150 le 20/08 à Origny-Sainte-Benoite (02), 87 le 24 en 2 heures de suivi de la migration active à Morienvall (60)...

**Dernière obs.** : 2 le 01/11 à Vauciennes (60).

***Ssp flavissima***  
(17 données)

**Première obs.** : 3 le 24/03 au HA (90) et 13 le 28/03.

**Dernière obs.** : 2 le 14/09 à Bohain-en-Vermandois (02).

***Ssp thunbergi***  
(8 données)

Passage essentiellement dans la première décade de mai : 3 le 01/05 au HA (80), 1 le 05/05 à Chevières (60), 15 le 06/05 à Bohain-en-Vermandois (02), 1 le 07/05 à Chivres-en-Laonnois (02), 3 le 07/05 à Régnv (02), 3 le 08/05 à Vez (60) ; 1 le 23/05 à Seboncourt (02).

**BERGERONNETTE DES RUISSEAUX *Motacilla cinerea***

(105 données pour 51 sites)

**Nidification** : Aisne : 9 sites ; Oise : 8 sites ; Somme : 7 sites.

**BERGERONNETTE GRISE *Motacilla alba***  
***Ssp alba***

(309 données)

**Hivernage** : il est en augmentation constante sur les 3 départements : 11 le 11/02 et 25 le 25/02 à Vez (02) ; 13 le 09/12 à Vic-sur-Aisne (02), 15 le 15/12 à Marchais (02)...

**Migration prénuptiale** : déjà 180 le 01/03 à Condren (02)

**Migration post nuptiale** : 72 le 19/10 à Houdancourt (60).

***Ssp yarrelli***

(23 données dont les  $\frac{3}{4}$  réalisées dans la Somme).

Quelques données en dehors de ce département : 1 le 25/02 à Vez (60), 3 le 1/02, 1 les 03, 04 et 18/03 à Condren (02), 2 le 3/03 à Verberie (60), 2 le 13/03 à Fesmy-le-Sart (02).

**CINCLE PLONGEUR *Cinclus cinclus***  
(6 données)

6 données de février à mai à Le Nouvion-en-Thiérache (02).



### ROUGEGORGE FAMILIER *Erythacus rubecula*

Quelques données concernant les migrations : 18 le 29/10 au plan d'eau du Canada à Beauvais (60), 14 le 21/11 à Moru-Pontpoint (60).

### ROSSIGNOL PHILOMELE *Luscinia megarhynchos*

**Première obs.** : 1 le 03/03 à Saint-Rémy-Blangy (02)  
puis 1 le 03/04 en RNBdS (80).

**Dernière obs.** : 1 le 28/08 à La Fère (02).

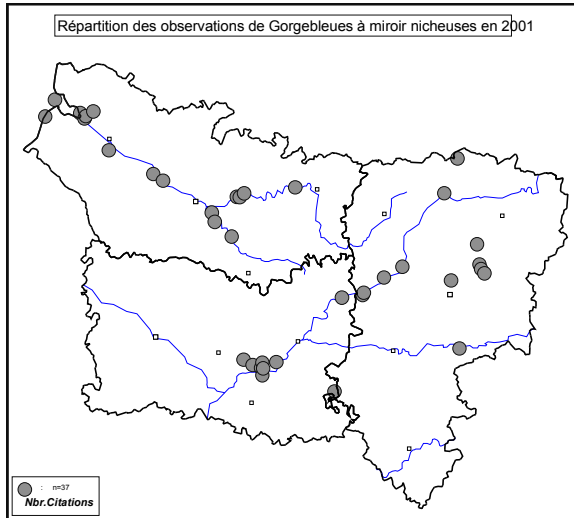
### GORGEBLEUE À MIROIR *Luscinia Svecica*

(108 données pour une cinquantaine de sites)

**Première obs.** : 1 le 07/03 au HA (80).

**Nidification** : Espèce en progression.

**Aisne** : 14 sites ; **Oise** : 9 sites ; **Somme** : 29 sites.



**Dernier** : 1 le 19/08 à Vez (60).

### ROUGEQUEUE NOIR *Phoenicurus ochruros*

(104 données)

**Première obs.** : 1 le 02/03 à Houdancourt (60).

**Hivernage** : 11 données pour 7 sites dans l'Oise et la Somme maritime ; à noter un hivernage complet à Orrouy (60).

### ROUGEQUEUE A FRONT BLANC *P. phoenicurus*

(89 données)

**Première obs.** : 1 le 15/04 en FDC (60).

**Nidification** : Une forte prospection de P. MALIGNAT a permis de recenser 46 cht. dans les grandes forêts de l'Aisne et de l'Oise (surtout Compiègne et Ermenonville). 7 autres sites dans l'Aisne.

**Somme** : 1 cht. isolé en F. de Crécy le 03/06 ; serait-ce le début de la colonisation ?

### TARIER DES PRES *Saxicola rubetra*

(71 données)

**Première obs.** : 1 M. le 25/04 à Quinquempoix (60).

**Nidification** : Vallée de l'Oise : 4 communes avec présence signalée ; Sissonne (plusieurs cples), 4 autres sites...

**Somme** : Noyelles-sur-mer.

Souvent difficile de distinguer les nicheurs des migrants.

### TARIER PÂTRE *Saxicola torquata*

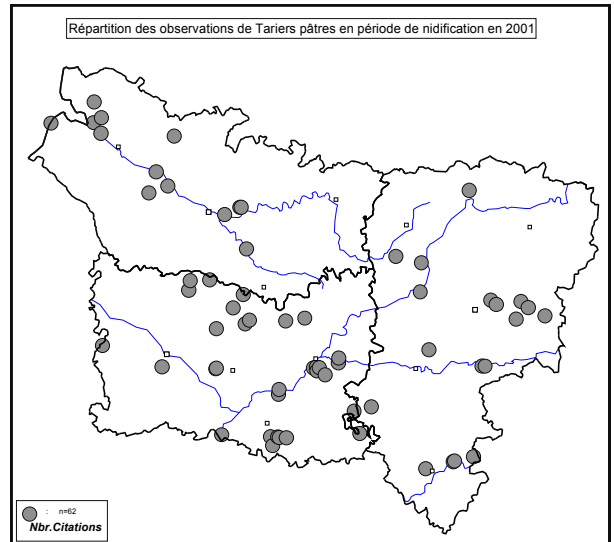
(183 données)

**Hivernage** : 13 sites répertoriés en janv. et déc., surtout sur le littoral (jusqu'à 11 au HA en janv.)

**Aisne** : Fesmy et Neuville-sur-Ilette.

**Oise** : Cuville, Montreuil-sur-Thérain, Pontpoint, Rethondes et Verberie.

**Somme** : Boismont, Cayeux-sur-Mer (HA), Fort-Mahon, Noyelles-sur-Mer et RNBdS.



### TRAQUET MOTTEUX *Oenanthe oenanthe*

(97 données)

**Première obs.** : 1 le 14/03 à Rollot (80).

**Nidification** : 4 à 5 cples au HA (80).

**Dernière obs.** : 1 le 10/11 et 1 le 8/12 ; au HA (80).

### MERLE A PLASTRON *Turdus torquatus*

(5 données)

Seulement 5 données pour 3 sites, toutes réalisées dans l'Oise durant le passage prénuptial.

3 le 30/03 à Pontpoint ; 2 le 04, 5 le 08 et 4 le 14/04 à Morienvall (Brassoire) ; 2 le 23/03 en FDC.

### GRIVE LITORNE *Turdus pilaris*

(90 données)



**Période internuptiale :** 300 le 18/02 à Chaumont-en-Vexin (60), 400 le 01/03 et 600 le 09/03 à Condren (02) ; 300 le 09/12 à Montfaucon...

**GRIVE MUSICIENNE *Turdus philomelos***

Quelques données durant la migration post nuptiale : 50 le 23/09 à Amiens, 351 en migration active le 7/10 en RNBdS....

**GRIVE MAUVIS *Turdus iliacus***

(143 données)

**Première obs . :** 100 le 7/10 en RNBdS (80).

**Dernières :** 2 le 2/04 à Daours (80).

**GRIVE DRAINE *Turdus viscivorus***

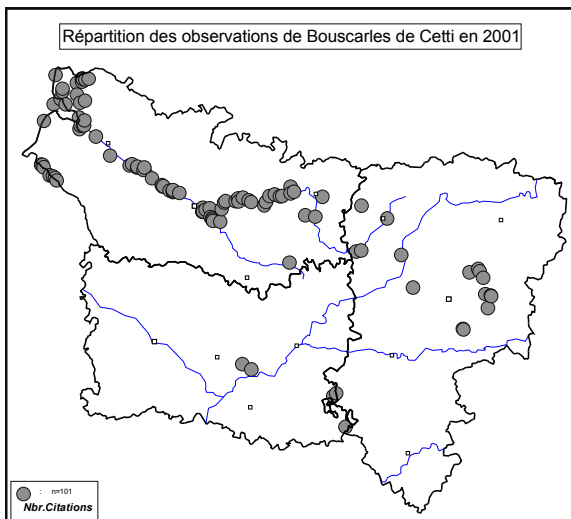
(161 données)

Surtout repérée au chant de janvier à juin, avec un max. d'intensité en avril puis en janvier - février. 1 chanteur entendu en nov.

**BOUSCARLE DE CETTI *Cettia cetti***

(227 données)

Observations de 61 sites, collectées sur toute l'année, elle est surtout présente dans la Somme et plus localisée dans l'Oise.



**CISTICOLE DES JONCS *Cisticola juncidis***

(16 données)

5 sites d'observation, tous sur la côte (pour 10 à 12 cht.) à l'exception d'un cht. un peu plus en terres le 09/09 à Gamaches (F. NoËL).

RNBdS : 1 cht. les 25/02, 8/05 et 22/07 ; 5 cht. le 21/08, 8 le 3/11 et 1 le 23.

Noyelles-sur-mer : 1 cht. les 8 et 16/04.

Baie de l'Authie : 1 cht. les 28 et 29/04.

HA : 1 cht. le 27/06 et 2 le 27/07.

**LOCUSTELLE TACHETEE *Locustella naevia***

(103 données)

**Première obs. :** 1 cht. le 01/04 en F. de Compiègne (60).

**Dernière obs. :** 1 cht. le 29/08 à Rozoy-Bellevalle (02).

**LOCUSTELLE LUSCINOÏDE *L. luscinoides***

(40 données)

**Première obs. :** 1 le 01/04 à Noyelles-sur-Mer (80).

**Nidification :** Aisne : 1 cht. à Liesse-Notre-Dame et 1 cht. à Vesles-et-Caumont.

Oise : 1 cht. à Sacy-le-Grand.

Somme : 10 cht. à Noyelles-sur-Mer (en 3 sites), 1 cht. en BdA, 1 cht. en RNBdS, 4 cht. à Rue ; hors littoral : 1 cht. à Boves, 1 cht. à Belloy-sur-Somme, 1 cht. à Cappy, 1 cht. à Eclusier-Vaux, 1 cht. à Frise.

**PHRAGMITE DES JONCS *A. schoenobaenus***

(128 données pour 45 sites)

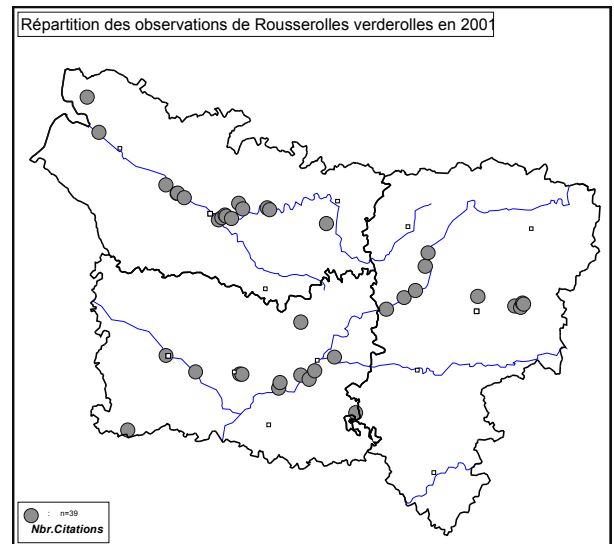
**Première obs. :** 1 le 17/03 au HA (80).

Aisne, 14 sites pour 32 cht. repérés ; Oise, 2 sites pour 5 cht. repérés ; Somme : 26 sites pour 93 cht. repérés.

**Dernière obs. :** 3 le 25/08 à Vez (60).

**ROUSSEROLLE VERDEROLLE *A. palustris***

(47 données pour 30 sites)



**Première obs. :** 1 cht. le 5/05 à Port-le-Grand (80).

**Dernière obs. :** 1 le 24/07 à Lierville (60).

**ROUSSEROLLE EFFARVATTE *A. scirpaceus***

(96 données)

**Première obs. :** 1 cht. le 5/04 à Neuville-sur-Ailette (02).

**Dernière obs. :** 1 le 30/09 à Vez (60).

**ROUSSEROLLE TURDOÏDE *A. arundinaceus***

(2 données)

Seulement une signalée en période de nidification ; espèce en voie d'extinction dans notre région : 1 cht. le 28/05 à Méricourt-sur-Somme (80) (L. GAVORY). 1 migrateur le 22/08 au HA (80) (F. SUEUR).

**HYPOLAIS ICTERINE *Hippolais icterina***

(4 données pour 3 sites).

Somme : 1 cht. les 21 et 25/05 à Noyelles-sur-Mer (L. GAVORY)

1 le 14/06 à Fort-Mahon-Plage (T. RIGAUX).

Aisne : 1 cht. le 14/07 à Origny-Sainte-Benoite (D. BAVEREL). (pas de données en provenance de la Thiérache).

#### **HYPOLAIS POLYGLOTTE *Hippolais polyglotta*** (82 données)

Surtout observé dans l'Oise et l'Aisne, il semble quasi-absent de la Somme en tant que nicheur sauf dans le sud-est.

**Première obs.** : 1 cht. le 20/04 à Pierrepont (02).

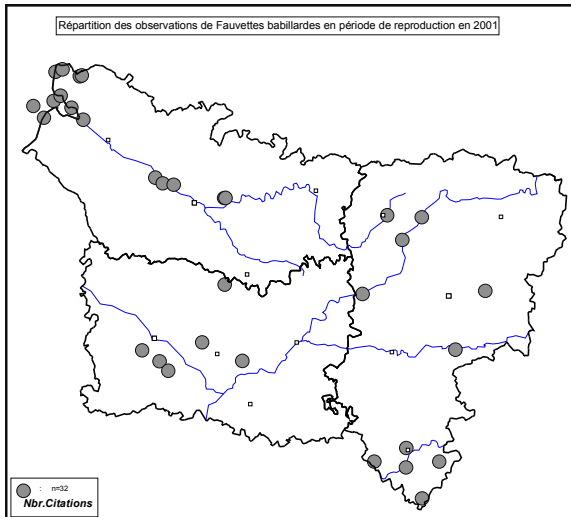
**Dernière obs.** : 1 le 25/08 au HA (80).

#### **FAUVETTE PITCHOU *Sylvia undata*** (1 donnée)

1 le 19/01 à Pommiers – La Croisette (02) (A. BOUSSEMART). Etrange coïncidence puisqu'un ind. a été observé 12 ans auparavant sur le même site (le 11/11 1989 par J. LITOUX). Y aurait-il un hivernage régulier, voire un site de nidification proche ?

#### **FAUVETTE BABILLARDE *Sylvia curruca*** (42 données pour 29 sites).

**Première obs.** : 1 cht. le 13/04 à Fort-Mahon (80).



**Dernière** : 1 le 30/09 au HA (80).

#### **FAUVETTE GRISETTE *Sylvia communis*** (171 données)

**Première obs.** : 1 le 31/03 à Vez (60).

**Dernière obs.** : 1 le 14/10 à Orrouy (60).

#### **FAUVETTE DES JARDINS *Sylvia borin***

**Première obs.** : 1 le 17/04 en RNBdS (80).

**Dernière obs.** : 1 le 15/09 Mont-Saint-Père (02).

#### **FAUVETTE A TÊTE NOIRE *Sylvia atricapilla***

**Hivernage** : 1 le 17/01, 2 le 18 et 1 le 19 en centre ville à Amiens (80) (V. BAWEDIN); 1 le 01/02. au marais des 3 Vaches à Amiens (80) (L. GAVORY). 1 le 9/12 à Gouvieux (60) (J.M. GERNET), 1 le 17 à Lierval (02) (D. BAVEREL).

**Première obs.** : 1 le 4/03 à Chézy-sur-Marne (02).

**Dernière obs.** : 1 le 1/11 en RNBdS.

#### **POUILLOT A GRAND SOURCIL *P. inornatus***

1 ind. de cette espèce sibérienne aurait été contacté le 06/10 en RNBdS (80) (F. Sueur 2002). Malheureusement cette observation n'a pas été soumise au C.H.N. et ne peut donc être retenue en l'absence d'informations complémentaires.

#### **POUILLOT SIFFLEUR *Phylloscopus sibilatrix*** (32 données pour 13 sites)

**Première obs.** : 1 le 28/03 au Bdd de Vez et 1 le 19/04 en FD d'Halatte (60).

**Nidification** : mentionnée presque exclusivement dans l'Oise : FD d'Hallate, de Chantilly, de Pontarmé, de Compiègne, d'Ermenonville, de Thelle, de Hez, bois des côtes, de Belloy, du Tillet.

Aisne : FD de Hetz et Rocourt-Saint-Martin. Non signalé dans la Somme.

#### **POUILLOT DE BONELLI *Phylloscopus bonelli*** (16 données pour 7 sites)

**Première obs.** : 1 cht. le 08/05 en FDC (60).

Uniquement repéré dans l'Oise. FDC : sur un site connu depuis 1994, 2 le 08/05 (1 cple + accouplement, 1 M. cht. et 1 F construisant un nid), nourrissages observés le 02/06 ; le 10 le nid est déserté mais le M. chante toujours. (P. MALIGNAT et A. ROUGE).

FD d'Ermenonville : 5 sites occupés par des cht. (J.L. BARAILLER et P. MALIGNAT).

F. de Pontarmé : 2 cht. les 29/04 et 23/05 à la butte aux gens d'armes (P. MALIGNAT).

Des recherches spécifiques effectuées par P. MALIGNAT et D. SENECAI n'ont pas permis de retrouver les oiseaux découverts les années précédentes sur les sites des FD de Compiègne, Retz, Chantilly et Montigny (02).

La petite population reproductrice de l'Oise est ainsi estimée à 8 cples pour l'année 2001.

#### **POUILLOT VELOCE *Phylloscopus collybita*** (460 données)

De nouveau en augmentation cet hiver : 58 données pour 27 sites de janvier à mi février et en décembre ; observé dans les 3 départements : 3 le 27/01, 4 le 16/02. à Pontpoint (60) ; 5 le 12/01 à Breuil-le-Vert (60) ; 8 le 01/02 à Amiens (80)....

#### **POUILLOT FITIS *Phylloscopus trochilus*** (170 données)

**Première obs.** : 4 cht. le 19/03 à Moru-Pontpoint (60).

**Migration pré-nuptiale** : pas moins de 21 données pour la dernière décade de mars.

**Dernière obs.** : 1 le 22/10 à Pontpoint (60).

#### **ROITELET TRIPLE-BANDEAU *R. ignicapillus*** (115 données)

**Nidification** : surtout notée dans l'Aisne et dans l'Oise ; quelques sites dans la Somme (Boves et Glisy).

**Hivernage** : Aisne : Boué et Marchais.

Oise : Breuil-le-Sec, Chantilly, Compiègne, Pontpoint, Vieux-Moulin, Thiers-sur-Thève,  
Somme : Amiens, Heilly.

### **GOBEMOUCHE GRIS *Muscicapa striata***

(61 données)

**Première obs.** : 1 le 06/05 à Crépy-en-Valois (60).

**Dernière obs.** : 1 le 30/09 à Morierval (60).

### **GOBEMOUCHE NOIR *Ficedula hypoleuca***

(22 données)

**Première obs.** : 2 le 5/05 en FDC (60).

**Nidification** : FDC (60), 13 cht. (J.L. BARAILLER, F. BOUCHINET, P. MALIGNAT, A. ROUGE et P. SENGEZ). FD d'Ermenonville (60) 3 cht. le 6/05 visitant des cavités mais ils ne seront pas revus par la suite, de même pour 1 cht. contacté le 19/05 au bois du Roi (P. MALIGNAT). S'agissait-il de migrateurs au comportement de nicheurs pendant leurs escales ?

### **PANURE A MOUSTACHES *Panurus biarmicus***

(34 données pour 4 sites)

Exclusivement repérée sur le littoral : Boismont, HA, Noyelles-sur-mer et Villers-sur-Authie avec des indices de nidification.

### **MESANGE NONNETTE *Parus palustris***

(106 données)

Seulement 4 données pour la Somme.

### **MESANGE BOREALE *Parus montanus***

(50 données pour 41 sites)

### **MESANGE NOIRE *Parus ater***

(32 données pour 15 sites)

**Nidification** : observée principalement dans les forêts de l'Oise ; absente ( ? ) dans la Somme.

**Migration post nuptiale** : 150 le 7/10 en RNBdS, 15 le 6 au Nouvion-en-Thiérache (02).

### **GRIMPEREAU DES BOIS *Certhia familiaris***

(3 données pour 2 sites)

FDC (60), repéré dans 4 parcelles en fév., mars et avril (M. et J. VOTTE, A. ROUGE, P. et M. SENGEZ). F. de Retz (60), 1 le 16/04 (J.P. BONNEL).

### **REMIZ PENDULINE *Remiz pendulinus***

2 (dont 1 juv.) le 22/10 à Neuville-sur-Ailette (D. BAVEREL).

### **LORIOT D'EUROPE *Oriolus oriolus***

(111 données)

**Première obs.** : 1 le 20/04 à Vineuil-Saint-Firmin (60)

**Dernier** : 1 le 27/08 à Chézy-sur-Marne (02).

### **PIE-GRIECHE ECORCHEUR *Lanius collurio***

(52 données pour 29 sites)

**Première obs.** : 2 le 08/05 à Parfondru (02).

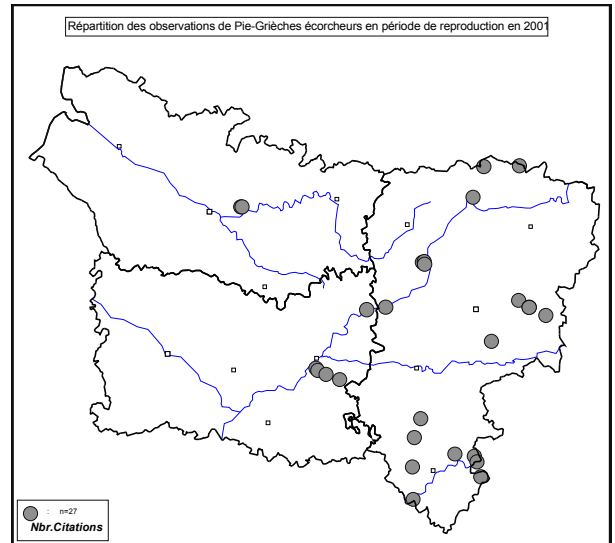
**Nidification** : couples essentiellement localisés dans l'Aisne et l'est de l'Oise.

Aisne : Brissay-Choigny, 4 cples (2 juv. repérés), Sissonne, 10 cples ;

Oise : FDC, 4 cples, Varesnes 2 cples (1 juv.)...;

Somme : Daours, 1 à 2 cples.

**Dernière obs.** : 3 le 23/09 à Chézy-sur-Marne.



### **PIE-GRIECHE GRISE *Lanius excubitor***

(18 données pour 12 sites)

Elle se raréfie comme nicheuse mais aussi comme hivernante.

**Nidification** : Aisne : Amigny-Rouy, Brissay-Choigny, Manicamp (2 juv.), Marchais et Samoussy.

**Périodes internuptiales** : 1 le 04/03 à Tergnier (02), 1 le 4/07 à Condren (02), 1 le 30/09 à Morierval (60), 1 le 7/10 à Chiry-Ourscamp (60).

**Hivernage** : La-Neuve-en-Hez (FD de Hez), Marchais, La Fère-en-Tardenois (02).

Une recherche spécifique a été effectuée sur les sites d'hivernages connus des forêts de l'Oise, seule la FD de Hez accueillait 1 individu (R. BARADEZ, P. MALIGNAT et D. SENEAL).

### **PIE BAVARDE *Pica pica***

(91 données)

Quelques rassemblements : Pontpoint (60) : 22 le 03/01 et 48 le 26/01 ; 25 le 07/02 ; 17 le 30/03.

Tergnier (02) : 38 le 24/12.

### **CHOUCAS DES TOURS *Corvus monedula***

(52 données)

Quelques bandes : 640 le 17/01 à Hangard (80) (dortoir), 205 le 17/10 en RNBdS...

**Nidification** : peu noté, seulement 19 sites rapportés.

### **CORBEAU FREUX *Corvus frugilegus***

**Nidification** : (partiel) Aisne : 12 sites (Etreux, 160 nids, Tupigny, 100 nids, Guise, 65 nids...)

Oise : 31 sites (Dompièrre, 142 nids, Valescourt, 69 nids, Wacquemoulin, 64 nids...)

Somme : 23 sites (Biaches, 108 nids, Hangard 107 nids, Oissy, 98 nids...)

**CORNEILLE MANTELEE *Corvus corone cornix***

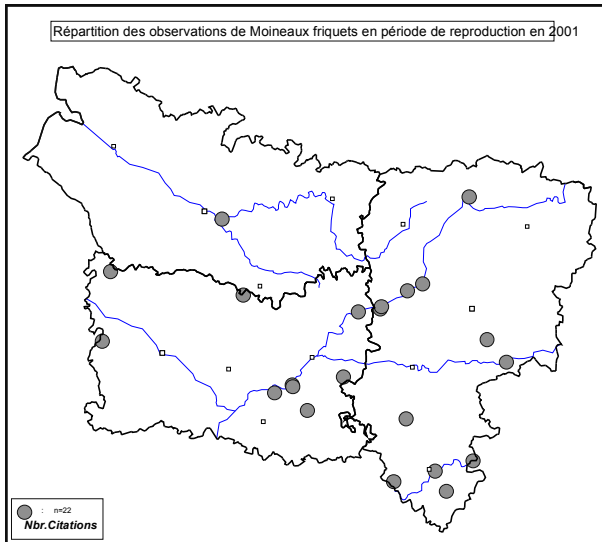
Cette sous espèce est toujours aussi rare l'hiver : 1 le 26/02 en RNBdS (SUEUR 2002).

**MOINEAU FRIQUET *Passer montanus***

(54 données)

**Nidification** : seulement 17 sites dont un seul pour la Somme.

**Période internuptiale** : Quelques bandes : 40 le 10/02 à Tupigny (02), 80 le 18/01, 36 le 05/03, 7 le 01/04 à Marchais (02).

**PINSON DES ARBRES *Fringilla coelebs***

(399 données)

**Migration post nuptiale** : plus de 300 le 7/10 en RNBdS (80).

**Rassemblements hivernaux** : 375 le 02/12 à Cires-les-Mello (60), 150 le 09/12 à Montfaucon (02).

**PINSON DU NORD *Fringilla montifringilla***

(71 données)

**Dernier** : 1 le 31/03 à Brissay-Choigny (02).

**Premiers** : Somme : 34 le 10/09 en RNBdS ; Aisne : 2 le 25/09 à Etampes-sur-Marne ; Oise : 7 le 10/10 à Cires-les-Mello.

**Rassemblements hivernaux** : 100 le 22/11 à Pontpoint (60) ; 70 le 26/12 à Mont-Saint-Père (02).

**SERIN CINI *Serinus serinus***

(92 données)

6 données hivernales : Aisne : 1 le 11/12 à Villers-en-Prayères, 2 le 15/12 à Marchais ; Oise : 3 le 13/01 ; à Gouvieux ; Somme : 3 le 12/01 et 1 cht. le 30/01 à Camon, 1 cht. le 13/02 à Boves.

**VERDIER D'EUROPE *Carduelis chloris***

(117 données)

Quelques bandes hivernales : Oise : 150 le 08/10 à Orrouy ; Somme : 200 le 20/01 à Cayeux-sur-Mer, 100 le 08/12 à Lihons...

**CHARDONNERET ELEGANT *Carduelis carduelis***

(164 données)

Quelques bandes automnales : Oise : 150 le 16/10 à Catenoy ; Somme : 100 le 11/11 à Moreuil.

**TARIN DES AULNES *Carduelis spinus***

(101 données)

**Hivernage** : Aisne : 50 le 06/01 ; à Coyolles, 50 le 02/12 à Saint-Quentin et 50 le 31 à Longpont.

Oise : 50 le 28/01 à Mareuil-sur-Ourcq et 150 le 31 à Le Mesnil-sur-Bulles.

**Derniers** : Oise : 5 le 19/03 à Saint-Vaast-les-Mello ; Aisne : 2 le 21/03 à Neuville-sur-Ailette ; Somme : 2 le 27/03 à Camon.

**Premiers :**

Somme : 15 le 22/09 en RNBdS (migration) ;

Aisne : 4 le 25/03 à Etampes-sur-Marne ;

Oise : 1 le 4/10 à Saint-Félix.

**Migration post nuptiale** : en RNBdS, 210 le 06/10, 105 le 07/10, 200 le 08/10 et 118 le 13/10.

**LINOTTE MELODIEUSE *Carduelis cannabina***

(142 données)

**Quelques bandes hivernales**

Oise : 45 le 17/02 en FD d'Halatte ; 130 le 25/11 à Hécourt, 160 le 02/12 à Cires-les-Mello et 100 le 25/12 à Morienvall.

Somme : 300 le 8/12 à Lihons, 150 le 9/12 en RNBdS et 200 le 30 à Cayeux-sur-Mer.

**LINOTTE A BEC JAUNE *Carduelis flavirostris***

25 le 02/12 à Fort-Mahon Plage (80) (M. GUERVILLE).

**SIZERIN FLAMME *Carduelis flammea***

(9 données pour 6 sites)

Aisne : 1 le 27/11 à Neuville-sur-Ailette.

Oise : 3 le 04/02 à Hermenonville, 3 le 31/03 à La Neuville-en-Hez, 1 le 11/11 à Senlis, 1 le 21 à Pontpoint et 25 le 31/12 à Avilly-Saint-Léonard.

Somme : 35 le 12/01, 5 le 7/11 et 25 le 2/12 à Fort-Mahon (Baie de l'Authie).

**BEC CROISE DES SAPINS *Loxia curvirostra***

(8 données pour 3 sites)

Passages notés de fin juin à fin octobre, sur la côte principalement : RNBdS, 10 le 23/06, 2 le 22/07, 1 le 12/08, 2 le 18/08, 1 le 05/09 et 10 le 23/10 ; 2 le 29/10 à Fort-Mahon-Plage.

Aisne : 2 le 04/10 à Brasles.

**BOUVREUIL PIVOINE *Pyrrhula pyrrhula***

(132 données)

Pas de données significatives. Moins de 40 données en période de nidification pour les 3 départements.

**GROSBEC CASSE-NOYAUX *C. coccothraustes***

(86 données)

Observé principalement dans les milieux boisés de l'Aisne et de l'Oise.

Quelques bandes dans l'Aisne : 20 le 18/02 à Le-Plessier-Huleu, et autant le même jour à Belleau, 15 le 15/03 à Chézy-sur-Marne.

**BRUANT LAPON *Calcarius lapponicus***

(1 donnée)

1 les 30 et 31/10 à Saint-Quentin-en-Tourmont – RNBdS (80) (F. SUEUR).

**BRUANT DES NEIGES *Plectrophenax nivalis***

(16 données pour 4 sites littoraux)

BdA : 7 le 12/01, 1 le 22/10, 2 les 14/11 et 2/12.

RNBdS : 2 le 11/01, 1 les 10 et 11/02, 24 le 26/02, 2 le 02, 14 le 15, 16 le 23, 16 le 30 et 18 le 31/12.

Le Hourdel (La Mollière) : 28 le 10/02.

Hable d'Ault : 25 le 18/11.

**BRUANT JAUNE *Emberiza citrinella***

(236 données)

Quelques bandes notées en hiver et en automne.

40 le 2/03 à Pierrefonds (60), 30 le 23/10 à Charly-sur-Marne (02), 30 le 1/11 à Lihons (80)...

**BRUANT ZIZI *Emberiza cirrus***

(65 données pour 10 sites)

Aisne : 3 le 10/04 à Château-Thierry (ZI) (A. Bousse-mard) ; 1 cht. les 12/04 et 4/05 puis le 22/10 à Montreuil-aux-Lions ; 2 cht.s le 21/05 à Château-Thierry (les Cheneaux) ; 1 cht. le 29/05 à Blesmes ; 1 cht. le 31/05 à Brasles ; 1 le 2/11 à Chézy-sur-Marne (toutes ces obs. de J. MORENIAUX).

Oise : 1 cple régulièrement noté du 20 fév. au 3/08 puis chants les 02, 25, 27, 29 et 30/10 à Laigneville (F. BOUCHINET) ; 1 cht. le 22/05 à Cambronne-les-Clermont (Y. LECOMTE) ; 1 cht. le 22/07 à Mouy (J.L. BARAILLER) ; 1 le 25/08 à Vauciennes (J.P. FAGARD).

**BRUANT DES ROSEAUX *Emberiza schoeniclus***

(229 données)

Quelques bandes hivernales : 55 le 24/02 ; à Manicamp (02), 25 le 2/03 à Pierrefonds (60), 50 le 9/12 à Saint-Quentin-en-Tourmont – RNBdS (80) et 30 le 15 à Marchais (02)...

**BRUANT PROYER *Miliaria calandra***

(141 données)

**Nidification** : Aisne : 18 sites, 1 cht. le 11/02 à Tille ;

Oise : 85 sites, 1 cht. le 11/02 à Therdonne ;

Somme : 3 sites, 1 cht. le 14/02 à Amiens.

**Hivernage** :

2 le 28/01 en RNBdS (80), 15 le 10/11 à Fluquières (02) ; 200 le 23/12 à Noyelles-sur-Mer (80).